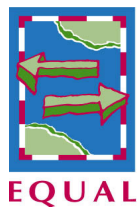




# JAARVERSLAG 2009

## EUROPEES SOCIAAL FONDS IN VLAANDEREN



## Inhoud

<b>Wat voorafging</b>	<b>3</b>
<b>1 Inleiding</b>	<b>4</b>
<b>2 De werking van het ESF-Agentschap Vlaanderen in 2009</b>	<b>5</b>
<b>3 Strategische en operationele beleidsuitvoering 2009. Beleidsplanning 2010</b>	<b>7</b>
<b>4 Uitvoeringsverslag 2009 Operationeel Programma ESF Doelstelling 2 (2007-2013)</b>	<b>11</b>
4.1 Overzicht uitvoering 2009	11
4.1.1 Overzicht oproepen en toewijzingen	11
4.1.2 Financiële informatie	14
4.1.3 Validering	16
4.1.4 Thematische werking (clusters)	18
4.1.5 Toezicht	21
4.1.6 Kwaliteitsaudit	26
4.1.7 Coaching en controle	31
4.1.8 Evaluatie	34
4.1.9 De genomen maatregelen inzake voorlichting en publiciteit	35
4.2 Uitvoering 2009 naar prioriteit	38
4.2.1 Talentactivering en duurzame integratie op de arbeidsmarkt (Prioriteit 1)	38
4.2.2 Bevorderen van sociale inclusie van kansengroepen (Prioriteit 2)	46
4.2.3 Ondernemings- en organisatiecultuur focussen op mens en maatschappij (Prioriteit 3)	50
4.2.4 Innovatie (Prioriteit 4)	54
4.2.5 Transnationale en interregionale samenwerking (Prioriteit 5)	56
4.2.6 Technische bijstand (Prioriteit 6)	60
<b>5 EPD Doelstelling 3 (2000-2006)</b>	<b>62</b>
5.1 Overzicht van de uitvoering van het EPD Doelstelling 3 (2000-2006)	62
5.2 Financiële uitvoering EPD Doelstelling 3 (2000-2006)	63
<b>6 CIP EQUAL (2000-2006)</b>	<b>69</b>
6.1 Overzicht van de uitvoering van het CIP EQUAL (2000-2006)	69
6.2 Financiële informatie CIP EQUAL (2000-2006)	71
<b>7 ESF binnen Doelstelling 2 (2000-2006)</b>	<b>77</b>
7.1 Overzicht van de uitvoering van de programma's Doelstelling 2 (2000-2006)	77
7.2 Doelstelling 2-Oost-Vlaanderen	77
7.3 ESF Doelstelling 2-Antwerpen	78
7.4 ESF Doelstelling 2-Limburg	79
7.5 ESF Doelstelling 2-Kust	80
<b>8 Algemeen Besluit</b>	<b>81</b>
<b>Gebruikte afkortingen</b>	<b>82</b>

## Wat voorafging

In het decreet van de Vlaamse regering betreffende de oprichting van de v.z.w. ESF-Agentschap wordt sinds november 2001 het ESF-Agentschap belast met het beheer en de uitvoering van het Europees Sociaal Fonds in Vlaanderen.

In een eerste jaarrapport 2002 kreeg u inzicht in de opstart en de basiswerking van dit ESF-Agentschap v.z.w. voor Vlaanderen. In dit verslag kon u lezen dat het Europees Sociaal Fonds als doel heeft om, vanuit de Europese richtsnoeren rond werkgelegenheid, het Vlaams Werkgelegenheidsbeleid en zijn strategieën te versterken. Om dit mogelijk te maken heeft de Vlaamse Regering gemeend een onafhankelijk en flexibel beheersinstrument te moeten ontwikkelen dat deze ESF-programma's kwalitatief en professioneel vorm geeft.

Zoals voorzien in het Decreet van 8 november 2002 is dit ESF-Agentschap opgericht en operationeel. Vanuit een missie en een uitgeschreven visie ontwikkelden het bestuur, het management en de medewerkers een operationele en transparante werking met verduidelijkingen rond de opdrachten en de structuur van het ESF-Agentschap.

In het jaarverslag 2003 kreeg u informatie over de beleidsoperationalisering van het ESF-Agentschap in 2003 en de planning 2004. Per programma kreeg u een toelichting van de evolutie met een integrale weergave van het rapport aan de Europese Commissie. In het besluit werd gesteld dat er zich in 2003 geen wezenlijke beheersproblemen voordeden. De diverse audits bevestigden dat er een coherent kwaliteitssysteem functioneert.

In het jaarverslag 2004 kon u kennismaken met de werking van het ESF-Agentschap dat onder het jaarthema 'klantengerichtheid' zijn kernactiviteiten concretiseerde. U kreeg een zicht op de wijze waarop de uitvoering van de programma's kwalitatief en doeltreffend worden geborgd en op de voortgang in de programma's.

In het jaarverslag 2005 kreeg u een zicht op de wijze waarop het ESF-Agentschap het jaarthema 'Kwaliteit verbindt' ter harte nam in het werkingsjaar 2005. Er ging aandacht uit naar een afgestemde themawerking, een geleidelijke verbreding en verdieping van de auditwerking en veel innoverende oproepsonderzoek met impact op het Vlaamse werkgelegenheidsbeleid.

In het jaarverslag 2006 werd u geïnformeerd over de werking van het ESF-Agentschap naar het einde van de programmaperiode 2000-2006 toe, onder het jaarthema 'Interactief stimuleren'. Tevens werd in 2006 de nieuwe programmaperiode 2007-2013 grondig voorbereid om de Europese versterking van het Vlaamse werkgelegenheidsbeleid te bestendigen.

In het jaarverslag 2007 kon u lezen op welke wijze het ESF-Agentschap de opstart van het nieuwe ESF-programma 2007-2013, samen met de voortzetting van het ESF-programma 2000-2006, concretiseerde. Onder het jaarthema 'Toekomst maken' werd 2007 ingekleurd met tal van nieuwe kaders die de nieuwe ESF-programmaperiode en de werking van het ESF-Agentschap bepalen.

In het jaarverslag 2008 kreeg u informatie over de wijze waarop het ESF-Agentschap het ESF-programma Doelstelling 2 (2007-2013) verder operationaliseerde. Tegelijkertijd werden de programma's Doelstelling 3 en EQUAL van de vorige programmaperiode 2000-2006 grotendeels afgerond.

# 1 Inleiding

Dit jaarverslag 2009 wordt gepubliceerd ter controle, opvolging en ter informatie. Het wordt voorgelegd aan het Vlaams Parlement en staat via de website [www.esf-agentschap.be](http://www.esf-agentschap.be) ter beschikking van alle stakeholders.

Deze informatie laat toe de werking van het Europees Sociaal Fonds in Vlaanderen transparant te houden en naar waarde te schatten.

In dit rapport kunt u kennis maken met de werking van het ESF-Agentschap Vlaanderen en de strategische en operationele beleidsuitvoering in 2009. Er wordt u tevens een blik gegund op de beleidsplanning 2010.

U krijgt een zicht op de wijze waarop de uitvoering van de programma's kwalitatief en doeltreffend worden geborgd en op de voortgang in de programma's.

**Louis Vervloet**  
**Directeur Programmamanagement**  
**oktober 2010**

## 2 De Werking van het ESF-Agentschap in Vlaanderen in 2009

Het **ESF-Agentschap** is verantwoordelijk voor de uitvoering en goed beheer van de ESF-programma's Doelstelling 3 (2000-2006), EQUAL (2000-2006) en Doelstelling 2 (2007-2013) in Vlaanderen.

Het is werkzaam in verschillende diensten met elk hun verantwoordelijkheid en autonomie voor de eigen materie. Deze diensten worden gecoördineerd door een teamleider. Nauwe samenwerking tussen de verschillende diensten is noodzakelijk om de dienstoverschrijdende opdrachten aan te sturen.

### Coördinatiecomité

In een veertiendaags overlegmoment komt het Coördinatiecomité (met als leden: algemeen directeur, directeur programmamangement, teamleider projectwerking, teamleider kwaliteitszorg, teamleider thematische werking, teamleider office management en stafmedewerker rapportenbeheer) samen om de werking van beheer en controle af te stemmen.

Het Coördinatiecomité vergaderde in 2009 op: 12/01, 19/01, 02/02, 16/02, 02/03, 16/03, 20/04, 04/05, 18/05, 08/06, 29/06, 30/06, 13/07, 31/08, 10/09, 14/09, 05/10, 19/10, 07/12, 14/12, 21/12.

Volgende punten werden besproken:

- programmawerking
- goedkeuring en wijziging procedures
- bespreking advies Auditautoriteit
- opvolging audits, bespreking issue log
- bepalen agenda VMC en commissies
- bespreking vereenvoudiging financiële criteria
- goedkeuring rapportenlijst 2009
- planning en stand van zaken jaarverslagen ESF-programma's
- planning afsluiting programma's 2000-2006
- bespreking nota begrip promotor/partner
- planning archivering, goedkeuring archiveringsfiches
- stand van zaken thematische werking
- bespreking validering
- bespreking resultaten medewerkerstevredenheidsmeting
- voorbereiding klantentevredenheidsmeting,
- bespreking resultaten klantentevredenheidsmeting
- bespreking feedbackmeting VMC-leden
- HR: bespreking nota retentiebeleid, thuiswerk, opleidingen 2009, waardegebonden competenties
- bespreking nota organisatie in beweging
- kwartaalplanningen
- planning en feedback medewerkersoverleg
- bespreking ondernemingsplan 2010
- feedback RvB, beleidsraad, managementcomité
- externe professionalisering: planning PCM, zelfevaluatiemethodiek
- externe communicatie
- bespreking klacht
- adviezen veiligheidsconsulent

### Kernteam

Voor de dagelijkse werking en sturing komt het kernteam, samengesteld uit de algemeen directeur en de directeur programmamangement samen volgens noodzaak.

### **Medewerkeroverleg**

Het medewerkeroverleg vond plaats op 01/04, 02/06, 24/09, 17/12. Volgende thema's kwamen aan bod: tevredenheidsmeting medewerkers, thuiswerk, stand van zaken ESF-programmawerking, toetsing samenwerkingsovereenkomst, intern communicatieplan, retentie, waarden, stand van zaken CAF-verbeteracties, kwartaalplanning, tevredenheidsmeting promotoren, missie/visie en proces nieuwe samenwerkingsovereenkomst.

### **Raad van Bestuur**

De Raad van Bestuur beheert de werking van het ESF-Agentschap en vergaderde hiertoe in de loop van 2009 op 21/01, 25/03, 08/05, 17/06, 06/10, 09/11, 15/12.

Volgende thema's kwamen aan bod: HR (personeelsbewegingen, anders werken, retentiebeleid, verloning, procedure evaluatie algemeen directeur en certificeringautoriteit), tevredenheidsmeting medewerkers, consequenties bepaling paritair comité, risicodossiers ESF, communicatieplan, ondernemingsplan, monitoring samenwerkingsovereenkomst, begroting, overzicht audits/onderzoeken, jaarrekening, consequenties vereenvoudiging financiële criteria in het ESF-programma, jaarrapport samenwerkingsovereenkomst, jaarverslag kwaliteitszorg, jaarverslag ESF-Agentschap, oktoberforum, besparingsvoorstellen, verlenging mandaat bedrijfsrevisor, toekomstplan ESF-Agentschap, audit werkgroep vereenvoudiging.

### 3 Strategische en operationele beleidsuitvoering 2009 Beleidsplanning 2010

#### Strategische en operationele beleidsuitvoering 2009

Op 23/11/2007 werd een **samenwerkingsovereenkomst** afgesloten tussen de vzw ESF-Agentschap Vlaanderen en de Vlaamse Regering voor de periode 2008-2010. Deze samenwerkingsovereenkomst regelt de wederzijdse verantwoordelijkheden en verwachtingen in het kader van de vooropgestelde doelstellingen.

In deze overeenkomst werden onder artikel 10 'Correct beheer van het Europees Sociaal Fonds in Vlaanderen' de strategische en operationele doelstellingen van het ESF-Agentschap opgenomen.

De **strategische doelstellingen** zijn de volgende:

SD 1: Het ESF-Agentschap beheert en realiseert de verschillende ESF-programma's in Vlaanderen, afgestemd binnen de Vlaamse arbeidsmarktregie en ter versterking van het Vlaamse werkgelegenheidsbeleid.

SD 2: Het ESF-Agentschap vervult haar opdracht op een klantgerichte en transparante wijze.

SD 3: Het ESF-Agentschap heeft vanuit haar programmawerking, als kennismakelaar, een beleidsuitvoerende, pro-actieve hefboom- en scharnierfunctie voor beleidsrelevante innovatie, disseminatie, validering en mainstreaming.

SD 4: Het ESF-Agentschap creëert een werkkader voor de kwaliteitsopvolging en de professionalisering van de ESF-promotoren.

SD 5: Het ESF-Agentschap realiseert haar voorbeeldfunctie inzake Q-management en voert een strategisch HRM-beleid.

Bij de samenwerkingsovereenkomst werden 2 addenda toegevoegd:

Addendum 1: Doelstellingsparameters

Addendum 2: Monitoringsparameters

Jaarlijks maakt het ESF-Agentschap een rapport op betreffende de uitvoering van de samenwerkingsovereenkomst gedurende het afgelopen jaar.

Het jaaractieplan voor 2009 was een verdere concretisering van deze doelstellingen en omvatte onder meer volgende acties:

- het opstellen van een Vlaams afsprakenkader voor de periode 2010-2013
- de afsluiting van de programmaperiode 2000-2006
- behalen van de 90%-norm in behandeltijd van de projectdossiers
- monitoring van data tot informatie
- voortgang in het e-government via de e-signing
- check op administratieve regelvereenvoudiging
- Validering van producten
- Opzetten van een benchmark en-learning rond kwaliteit

- Implementatie van de opleidingen rond coaching en controle
- De opstart van een budgethouderschap

De externe evaluatie van de samenwerkingsovereenkomst werd toegewezen aan het Departement Werk en Sociale Economie. Daartoe levert het Departement jaarlijks een evaluatierapport op. Hierna volgen enkele conclusies.

In 2009 ging een belangrijk deel van de aandacht van het ESF-Agentschap uit naar het lanceren van nieuwe oproepen binnen het nieuwe operationele programma Doelstelling 2 (2007-2013) over de verschillende prioriteiten heen. In de tweede jaarhelft vertraagde de frequentie van oproepen enigszins door het aantreden van de nieuwe Vlaamse regering, wat begin 2010 werd gecompenseerd met een verhoogde oproepfrequentie.

Wat de benutting van de ESF-middelen betreft, stellen we vast dat prioriteiten 1, 2 en 4 goed tot zeer goed op schema zitten. Voor prioriteiten 3 en 5 dringt zich een inhaalbeweging op. De wissel van de Vlaamse Regering in de loop van 2009 en het tot stand komen van een nieuw Vlaams Afsprakenkader speelden mee in de opgelopen achterstand. Begin 2010 ondernam het ESF-Agentschap onmiddellijk de nodige actie met het oog op een inhaalbeweging.

Kwaliteit is een gegeven dat op vele aspecten van de ESF-werking betrekking heeft: de kwaliteit van het projectmanagement, de kwaliteit van de projectselectie, de begeleidingsservice ten aanzien van promotoren en de kwaliteitsvoering binnen het ESF-Agentschap als organisatie. Aan elk van deze aspecten heeft het ESF-Agentschap ook in 2009 veel aandacht geschonken.

De Samenwerkingsovereenkomst legt als doelstelling op dat 90% van de rapporteringsdossiers binnen de 90 dagen moeten worden behandeld en vervolgens 90% van de behandelde dossiers binnen de vijftien dagen moet worden betaald. In 2009 laat het ESF-Agentschap voor het OP 2007-2013 zeer goede resultaten noteren. De oproeptijd wordt net zoals in 2008 voor alle oproepen gerespecteerd. De maximale behandeltime wordt voor drie oproepen niet gehaald, zij het slechts nipt. Het aandeel oproepen waarvoor de behandeltime onder de maximale oproeptijd bleef, ligt aanzienlijk hoger dan in 2008. De gemiddelde behandeltime voor 2009 is gehalveerd ten opzichte van de voorgaande jaren. De 90%-norm wordt zeer vlot gehaald.

Voor wat betreft de betaaltijd wordt de vooropgestelde 90%-regel niet gehaald. Belangrijk daarbij is te weten dat er in 2009 aanzienlijk meer dossiers werden betaald dan de voorbije jaren en dat ook het aantal binnen de 15 dagen betaalde dossiers sterk toeneemt ten opzichte van 2008.

De PCM-methodiek, die in 2008 werd geïntroduceerd als nieuwe rode draad achter de oproepen en projecten van de programmaperiode 2007-2013, werd in de loop van 2009 geëvalueerd en bijgestuurd. Het is evenwel nog te vroeg om het bijgestuurde oproepenbeheer nu al naar waarde te kunnen schatten.

Uit de algemene promotorenbevraging die in 2009 voor het eerst werd georganiseerd, komt de gebruiksvriendelijkheid van de ESF-applicatie naar voor als een bijzonder aandachtspunt. Een diepgaandere evaluatieoefening lijkt aangewezen om meer licht te werpen op de mogelijkheden om hieraan te remediëren.

Eveneens uit de algemene promotorenbevraging blijkt de sterke appreciatie vanwege de promotoren voor de kwaliteitsovervolging door de auditcel van het ESF-Agentschap. Van coaching door het ESF-Agentschap verwachten de promotoren meer. Binnen de begeleiding die het ESF-Agentschap aanbiedt onder de noemer 'controle en coaching', ligt het accent in deze programmaperiode meer op controle, zoals de Europese regelgeving oplegt. De coaching nam ook in 2009 vooral de vorm aan van collectieve ondersteuning, met name startmeetings, salderingsseminaries, PCM- en applicatieopleidingen,... Het



niet-collectieve coachende aanbod kan meer geconcretiseerd en meer in het voetlicht geplaatst worden, zodat promotoren hier meer en beter gebruik van kunnen maken.

Het partnerschapsgevegeven heeft binnen het Operationeel Programma een belangrijke plaats gekregen. Die partnerschappen situeren zich op verschillende niveaus: het partnerschap Vlaanderen met de Europese commissie, het partnerschap tussen de verschillende autoriteiten die bij de ESF-werking betrokken zijn (Management-, certificerings- en auditautoriteit), het partnerschap met de stakeholders betrokken bij de opvolging van het O.P. en de partnerschappen op projectniveau. In elk van deze verschillende soorten partnerschappen neemt het ESF-Agentschap zijn rol op.

De Samenwerkingsovereenkomst heeft het meest aandacht voor het partnerschap op het niveau van de stakeholders die betrokken worden bij de opvolging van het Operationeel Programma. Die betrokkenheid krijgt in grote mate vorm via de verschillende commissies. De arbeidsmarktregisseur, piloten en opdrachthouders hebben in het O.P. een specifieke rol gekregen.

Een specifieke vorm van partnerschappen zijn de thematische werkingen. Na de afsluiting in 2008 van de themawerking uit de vorige programmaperiode 2000-2006 werd in 2009 van start gegaan met diverse themagroepen binnen het nieuwe programma 2007-2013. Een aantal themawerkingen verliep nog moeizaam in 2009, wat verdere uitklaring verdient.

De indicatoren van de Samenwerkingsovereenkomst voorzien in twee enquêtes die het ESF-Agentschap moeten toelaten een zicht te krijgen op zijn prestaties als werkgever: een tevredenheidsenquête en de CAF-bevraging. In 2009 werden de resultaten van de tevredenheidsenquête van 2008 verwerkt en voorgelegd. Een nieuwe CAF-bevraging werd in 2009 niet gehouden. Wel werd beslist om – binnen het EFQM-raamwerk verder bouwend op het verworven C2E-label – in 2010 stappen te zetten met het oog op het behalen van het R4E-label.

In zijn externe communicatie waakte het ESF-Agentschap over de Europese regelgeving inzake voorlichting en publiciteit, zowel voor wat betreft de eigen communicatie, als voor wat betreft de communicatie van de promotoren.

### **Beleidsplanning 2010**

In het ondernemingsplan worden de engagementen van het ESF-Agentschap geconcretiseerd en uitgewerkt in functie van de concrete realisaties van het agentschap. In juni 2008 werd het eerste ondernemingsplan over 2008 voorgesteld. Voor het einde van 2008 werd het ondernemingsplan 2009 opgemaakt. Voor eind april 2009 werd de versie 2010 opgemaakt, zodat het ondernemingsplan van dat ogenblik af ook de begrotingsplanning onderbouwt.

Het jaaractieplan voor 2010 is een verdere concretisering van de doelstellingencascade, zoals opgenomen in de samenwerkingsovereenkomst. Het plan geeft, voortbouwend op de gestelde strategische en organisatiedoelstellingen, de prioriteiten weer van 2010 per kernproces.

In 2010 worden onder meer volgende acties gepland:

- Tijdige indiening van de eindrapporten voor de afsluiting programmaperiode 2000-2006
- Uitvoering van een 'midterm review' 2007-2013
- Ontwerp en akkoord over een vernieuwde samenwerkingsovereenkomst
- Voorzitterschap EU
- Jaarpublicatie 2010
- Valideringen van producten en resultaten van thematische werkingen

- Reeks van opgezette thematische werkingen
- Opzetten van collectieve sessies voor ESF-promotoren
- Zelfevaluatiemethodiek voor ESF-promotoren
- Behalen van het R4E-certificaat

## **4 Uitvoeringsverslag 2009 Operationeel Programma ESF Doelstelling 2 (2007-2013)**

### **4.1 Overzicht uitvoering 2009**

Op 26/10/2007 heeft de Europese Commissie het nieuwe ESF-programma 2007-2013 voor Vlaanderen goedgekeurd. Dit programma valt binnen de doelstelling 'Regionaal concurrentievermogen en werkgelegenheid' (Doelstelling 2) van de structuurfondsen en volgt het ESF Doelstelling 3-programma 2000-2006 op, dat inmiddels werd afgesloten.

Het ESF-programma beoogt door competentieontwikkeling en begeleiding in een transitionele arbeidsmarkt, aangepaste maatwerkbenadering van kwetsbare groepen en een mensgericht ondernemersklimaat te komen tot een hogere, kwalitatieve en meer diverse werkzaamheid.

Het Operationeel Programma bevat 6 prioriteiten:

- Prioriteit 1: Talentactivering en duurzame integratie op de arbeidsmarkt
- Prioriteit 2: Bevorderen van sociale inclusie van kansengroepen via maatgericht werken
- Prioriteit 3: Ondernemings- en organisatiestructuur focussen op mens en maatschappij
- Prioriteit 4: Innovatie
- Prioriteit 5: Transnationale en interregionale samenwerking
- Prioriteit 6: Technische bijstand

#### **4.1.1 Overzicht oproepen en toewijzingen**

In de loop van 2009 werden in totaal tien nieuwe oproepen gelanceerd.

De fiches voor deze nieuwe oproepen, die de criteria en het oproepbudget bevatten, werden telkens voorgelegd en goedgekeurd in de Thematische Commissie in 2009, waarna het ESF-Agentschap de oproepen openstelde naar de betrokken promotoren via de webapplicatie.

Deze oproepen werden alle gefinaliseerd in 2009. Er werd in 2009 dus een beslissing genomen over de projecten die in deze oproepen werden ingediend. Voor deze projecten werden subsidies vanuit het ESF en/of vanuit Vlaamse cofinanciering toegewezen.

Verder werden in 2009 ook nog oproepen gefinaliseerd die in 2008 waren gelanceerd en werden enkele oproepen opnieuw opengesteld of verlengd.

Zoals vooropgesteld in het OP dienen de promotoren hun projecten in via het webbased systeem (en op papier). De projecten worden gelezen en geanalyseerd door 3 onafhankelijke evaluatoren ('zesogenprincipe') waarna een lezeroverleg volgt in het evaluatiecollege. Dit evaluatiecollege maakt een verslag op van zijn werkzaamheden en documenteert hoe de procedure en de criteria werden toegepast. Dit verslag wordt dan ter bekrachtiging voorgelegd aan de Thematische Commissie. De Thematische Commissie beslist over de projecten waarover geen consensus werd bereikt in het evaluatiecollege.

Binnen de verticale prioriteiten 1, 2 en 3 werden in 2009 zeven nieuwe oproepen gelanceerd, zoals 'Ervaringsbewijs Actie 1 en 2', 'Alternerend leren voor BusO en deeltijds lerenden, Brug- en Voortrajecten voor deeltijds lerenden', 'Begeleiding voor werzoekenden met interesse in ondernemerschap', 'Loopbaanbegeleiding' en 'Werkervaring'. Binnen prioriteit 3 werden in 2009 geen nieuwe oproepen gelanceerd, maar werden de projecten binnen eerder gelanceerde oproepen goedgekeurd en opgestart. Bij deze verticale prioriteiten werden de horizontale aandachtspunten inzake gender en diversiteit geïntegreerd.

Voor de horizontale prioriteiten van innovatie en transnationale samenwerking werd in 2009 voortgewerkt aan de operationalisering van de kadernota's 'Innovatie en Transnationale samenwerking', 'Thematische werking' en 'Gendermainstreaming' die in 2008 werden goedgekeurd in de Horizontale Commissie. Zo werden twee verschillende nieuwe oproepfiches binnen deze thema's goedgekeurd in de Thematische Commissie, m.n. 'Ontwikkeling van instrumenten voor arbeidsmarktmonitoring in het kader van het OP' en 'Transnationaliteit type 2'. Daarnaast werden werden vijf oproepen uit 2008 gefinaliseerd (beslissing en start van projecten).

Tot slot werd ook een oproepfiche voor de Technische Bijstand (prioriteit 6) goedgekeurd en werd een beslissing genomen over het ingediende projectvoorstel.

Hieronder volgt een overzicht van de oproepen waarvan de oproepfiche in de vergaderingen van VMC/Thematische Commissie (2007 t/m 2009) werd goedgekeurd.

In het overzicht worden de bedragen gegeven die vanuit het ESF en vanuit het Vlaams Cofinancieringsfonds (VCF) aan de goedgekeurde projecten werden toegewezen, samen met het aantal goedgekeurde projecten. Het gaat om bedragen in goedkeuringsfase, dus vóór de aanvang van het project. De gegevens werden getrokken uit de ESF-applicatie op 11/06/2010.

De indeling van de oproepen per jaar is gebaseerd op de data van de vergaderingen van de Thematische Commissie waarin de oproepfiches werden goedgekeurd. Door deze nieuwe methode van indeling, geïntroduceerd met de stuurboordtabel in de ESF-applicatie, kunnen er verschillen optreden t.o.v. het overzicht in het jaarverslag van 2008.

Jaar	Oproepnummer	Goedgekeurd ESF	Goedgekeurd VCF	Aantal projecten
2007	3	1.221.902,94		18
	5	4.952.918,86	6.053.567,49	18
	9	10.681.229,66	13.054.836,49	84
	17	599.118,81	732.256,32	5
	18	1.280.041,37	1.564.495,02	12
	25	8.103.161,12		41
	26	306.262,25	374.320,51	7
	35	1.650.000,00		1
	36	6.746.986,47		4
	39	112.391,49	148.044,53	11
	43	673.894,71		9
	44	18.850.000,00		1
	45	680.377,08	831.570,36	16
	47	1.246.500,00	1.523.500,00	6
	49		689.925,61	7
	50	140.383,51		1
55	1.026.301,47	1.310.368,45	10	
66	14.000.000,00		1	

	70	1.765.348,08	2.340.112,57	9
	106		35.755,00	2
	107			
2008	53	300.000,00		1
	60	6.280.000,00		1
	62	460.704,98	563.083,85	11
	63	37.700.000,00		2
	64	3.300.000,00		2
	67	6.750.000,00		4
	69		701.790,39	2
	77	177.896,75	147.331,99	16
	78	287.560,62	212.005,94	26
	80	54.000,00	66.000,00	4
	81	990.000,00		1
	82	1.474.123,64	1.801.706,65	15
	83	294.113,26	359.471,77	4
	84	270.000,00	330.000,00	1
	86	1.339.863,30		17
	88	182.749,60	223.360,62	2
	89	1.048.268,87	934.089,49	11
	90	1.983.218,75	1.252.764,19	20
	94	240.480,90	293.921,10	4
	100	6.875.251,55	8.403.085,30	111
	101	1.020.000,00	680.000,00	1
	103	263.148,31	321.625,71	7
	104	13.198,54	16.131,54	1
	108	60.814,22	74.328,49	2
	112	920.751,14		23
	117	193.210,38	134.680,34	2
	118	98.707,17	57.140,96	1
2009	113	269.342,00	20.000,00	2
	114	56.012,08	68.459,22	16
	115	429.245,99	524.633,98	8
	116	6.750.000,00		4
	119	292.500,00	357.500,00	1
	128	463.810,40	309.206,60	5
	130			1
	131	1.275.363,30		17
	132	5.281.776,51	6.455.504,62	19

## 4.1.2. Financiële informatie

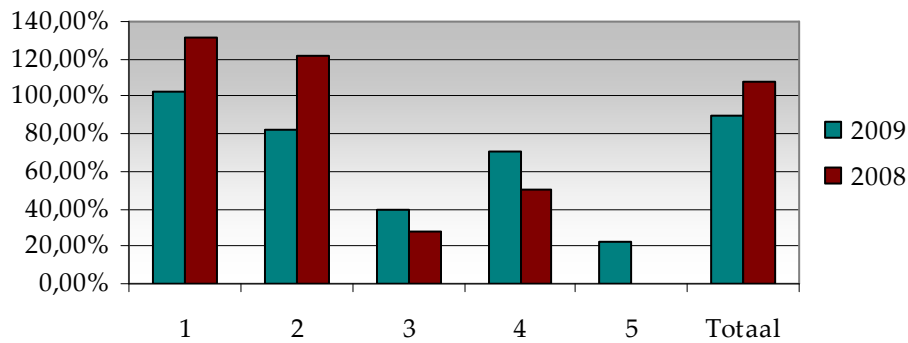
### Prioritaire assen per financieringsbron

In 2009 werd één betalingsaanvraag ingediend. Deze betalingsaanvraag werd door de EC uitbetaald voor een bedrag van € 78.142.579,94 en ontvangen op 29 december 2009. Tevens werd een voorschot van de EC ontvangen op 22 april 2009 van € 11.721.864,03.

	<u>Uitgaven die door de begunstigden zijn betaald en zijn opgenomen in aan de beheersautoriteit toegezonden betalingsaanvragen</u>	<u>Overeenkomstige overheidsbijdrage</u>	<u>Particuliere uitgaven</u>	<u>Uitgaven door de instantie die verantwoordelijk is voor betalingen aan de begunstigden</u>	<u>Totaal aan van de Commissie ontvangen betalingen</u>
Prioritaire as 1	53.782.959,78	89.435.664,04	14.668.209,78	13.508.160,10	63.944.167,80
Prioritaire as 2	8.330.658,92	17.274.072,37	1.370.356,59	7.804.525,12	12.017.401,99
Prioritaire as 3	837.435,32	1.131.628,98	961.893,28	871.613,04	1.121.091,28
Prioritaire as 4	912.512,79	1.159.943,55	68.786,92	901.997,15	1.059.918,87
Prioritaire as 5	0	0	0	0	0
Prioritaire as 6	0	0	0	0	0
Algemeen Totaal	63.863.573,81	109.001.308,94	17.069.246,57	23.086.295,41	78.142.579,94

### De absorptiegraad in het ESF-programma

In totaal wordt een absorptiegraad van 89,78% bereikt. De doelstelling voor de volledige benutting van de middelen (100%) in 2009 is op jaarbasis niet bereikt. Dit is een daling ten opzichte van 2008.



*Figuur 1: absorptiegraad naar prioriteit en totaal. (Bron: ESF Agentschap-Vlaanderen)*

In prioriteit 1 is er een absorptiegraad van 102,18%. Het finaliseren van oproep 100 opleidingen voor werkenden is hiervoor een verklaring. In de overige prioriteiten werd in 2009 een lager aantal oproepen gelanceerd: dit had alles te maken met de nieuwe afspraken over de tweede helft van het programma en de regeringswissel. Op sommige oproepen werd ook minder gereageerd. Een voorbeeld van deze laatste is bijvoorbeeld oproep 108 (Bijzondere acties II, geletterdheid) binnen prioriteit 2. Op basis van deze ervaringen is er een aanpassing gebeurd van de oproepmethodieken.

### **4.1.3. Validering**

Enkele jaren geleden maakte het ESF-Agentschap kennis met een methodiek die de Portugese beheersautoriteit ontwikkelde om na te gaan in welke mate producten die binnen ESF-projecten werden ontwikkeld, beantwoordden aan bepaalde vooropgestelde criteria. Daarnaast wilde men ook nagaan of deze producten ook voor anderen bruikbaar waren en of ze in andere contexten inzetbaar waren. De methodiek werd vertaald en uitgetest. De ervaringen waren positief, een en ander werd verfijnd en aangepast tot een Vlaamse versie met klemtoon op innovatie en kwaliteit.

In de loop van 2009 werd de methodiek ingevoerd en sindsdien is validering een verplichting binnen bepaalde oproepen.

#### **Hoe verloopt validering?**

Via een gestructureerde methodiek wordt nagegaan in welke mate het product dat binnen een ESF-project ontwikkeld werd tegemoet komt aan een aantal vooropgestelde criteria. Belangrijk hierbij is dat het woord 'product' een erg ruime lading dekt. Het kan gaan over een methodiek, een handleiding, een spel, een boek ... maar ook de dragers kunnen heel verschillend zijn: een boek, een CD-rom, een website, een map ...

De criteria worden vooraf vastgelegd waarbij er steeds een aantal vaste criteria zijn die voor elk product van toepassing zijn en een aantal optionele criteria in functie van de oproep.

De vaste criteria zijn:

- Nut
- Bruikbaarheid
- Toegankelijkheid
- Overdraagbaarheid
- Diversiteit (inclusief gelijke kansen en gender)

Daarnaast zijn er een aantal optionele criteria die verder kunnen aangevuld worden met oproepspecifieke criteria:

- Innovatie
- Empowerment
- Maatschappelijk verantwoord ondernemen
- ...

#### **Analyse door peers**

Validering gebeurt altijd door twee verschillende groepen, soms door drie.

De eerste groep die het product analyseert en er kritische bedenkingen over uitwisselt zijn de peers, collega-promotoren die binnen eenzelfde oproep actief zijn. Ze komen samen en stellen om beurt hun product aan elkaar voor en tonen aan hoe het beantwoordt aan de vooraf opgelegde criteria.

Daarna stellen de collega-promotoren vragen om duidelijkheid te creëren en na te gaan in welke mate het product ook echt aan de criteria voldoet waaraan het beweert te voldoen. Daarna geeft elke collega-promotor een score aan de hand van het scoreformulier waarin ook ruimte is voorzien voor commentaar.

#### **Analyse door experts**

Na de valideringssessie door de peers worden de producten bezorgd aan een aantal experts. Daarvoor wordt beroep gedaan op personen die vertrouwd zijn met de thema's waarrond de producten



ontwikkeld werden en die hier rond werkzaam zijn in bedrijven of organisaties, hogescholen of universiteiten of er opleidingen rond verzorgen. Deze experts beoordelen individueel elk product aan de hand van het analysestramien en vullen het scoreformulier in. Daarna komen de experts samen in een valideringssessie en worden de vaststellingen, opmerkingen en ervaringen uitgewisseld. Scores worden voorgelegd, er wordt gediscussieerd, standpunten verduidelijkt, sterktes en zwakten van het product geformuleerd; eventueel worden er voorstellen tot verbetering geformuleerd.

In een aantal gevallen kan ook een derde groep bevestigd worden: de eindgebruikers. Omwille van de grote diversiteit binnen deze groep wordt er op dit ogenblik nog gezocht en geëxperimenteerd met verschillende methodieken om ook deze erg belangrijke groep te betrekken bij het valideringsproces.

### Een gevalideerd product

De scores van peers en experts en, indien ze betrokken waren, de eindgebruikers, worden samengebracht. Alleen producten met een score hoger dan 70 % krijgen het label 'gevalideerd product'. De promotor wordt op de hoogte gebracht van de resultaten en ontvangt in het verslag de commentaren en voorstellen van de verschillende beoordelaars. Is de validering positief dan is het product geschikt bevonden voor ruimere verspreiding en kan de promotor zijn disseminatieplan uitvoeren.

Voor het ESF-Agentschap betekent dit dat er weer een waardevol product toegevoegd wordt aan de product-o-theek waar andere promotoren het kunnen ontdekken, gebruiken in hun organisatie of er zich door laten inspireren.

### Een waardevol proces

De eerste ervaringen met validering zijn erg bemoedigend. **Promotoren** vinden het boeiend om feedback te krijgen van collega's en hun ervaringen te kunnen uitwisselen. **Peers** leren verschillende producten kennen, ontmoeten collega-promotoren en ontdekken hoe anderen aan de slag gingen binnen hun project. Sommigen vinden het moeilijk om hun collega's een score te geven, vooral omdat het al of niet uitvoeren van het disseminatieplan afhangt van een positieve validering.

**Experts** vinden het boeiend om met collega's te praten over de producten die ze beoordeeld hebben. Daarbij valt op dat de verschillende achtergrond van de experts elkaar aanvullen, wat boeiende discussies oplevert. En natuurlijk zijn er ook minder leuke ervaringen. Voor de promotor die met hart en ziel aan een project gewerkt heeft, is een negatieve validering een harde noot om te kraken. Een goed onderbouwd verslag met daarin een aantal opmerkingen en voorstellen maakt het soms makkelijker om dit te aanvaarden.

Eén ding is nu al duidelijk: validering is een waardevol proces voor alle betrokkenen en draagt bij tot meer kwaliteitsvolle producten.

#### 4.1.4. Thematische werking (clusters)

Eind 2008 werden de verschillende voorstellen van thematische werking aan de (potentiële) promotoren voorgesteld. De verschillende thema's werden positief onthaald waardoor heel wat thematische werkgroepen in 2009 officieel van start zijn gegaan. In het nieuwe ESF-programma streven we ernaar om op twee sporen te werken:

- thematische werking met de promotoren en andere belanghebbenden om te komen tot beleidsaanbevelingen, een gezamenlijk product, een gezamenlijk disseminatie-event,...
- thematische werking met belanghebbenden en eventueel promotoren om te werken rond een belangrijk arbeidsmarktitem om bijvoorbeeld een nieuwe ESF-oproep te lanceren,...

Het ESF-Agentschap wil dus enerzijds werken met de resultaten geboekt dankzij de ESF-promotoren (en die bekendmaken) maar wil anderzijds ook pro-actief thematische werking opstarten om nieuwe oproepen te lanceren of het beleid te ondersteunen in een efficiënt arbeidsmarktbeleid. Het accent van de thematische werking die in 2009 is opgestart, ligt echter nog steeds bij thematische werking met promotoren.

Volgende thema's zijn in 2009 effectief van start gegaan:

**- Sociale inclusie:**

- allochtonen
- jeugdwerkloosheid
- supported employment
- armoede
- ondernemerschap voor kansengroepen

**- competentiedenken:**

- competentiedenken in Vlaanderen
- ervaringsbewijs
- loopbaanbegeleiding
- competentiebeleid in sectoren

**- activerend arbeidsmarktbeleid:**

- sociale innovatie
- leeftijdsbewust personeelsmanagement
- maatschappelijk verantwoord ondernemen
- disability management
- gender in bedrijven

**- professionalisering van de promotoren:**

- kwaliteit

Elke thematische werkgroep heeft een trekker binnen het ESF-Agentschap die verantwoordelijk is voor de uitwerking en het functioneren van de thematische werkgroep.

De stakeholders worden op de hoogte gehouden van de verschillende thematische werkgroepen en dit via allerlei kanalen. Enerzijds wordt, via nota's, de Horizontale Commissie op de hoogte gehouden van de thematische werking (zowel op Vlaams als op transnationaal niveau) en anderzijds kunnen de verschillende stakeholders actief meewerken aan de thematische werking, indien ze dit wensen.

De stand van zaken van de verschillende thematische werkgroepen komen verder in het jaarrapport aan bod. Een aantal verwezenlijkingen van 2009 willen we hier echter al vermelden. Zo heeft de thematische werkgroep leeftijdsbewust personeelsmanagement een seminarie georganiseerd rond retentiebeleid voor ouderen. Inzake competentie management is er een creatief kick-offevent georganiseerd waar de verschillende facetten van competentie management werden belicht. De thematische werkgroep loopbaanbegeleiding werd betrokken in een communicatiecampagne over loopbaanbegeleiding. Door de thematische werkgroep supported employment is er een basisnota uitgeschreven die aan het beleid is voorgelegd.

In 2008 werd door de Europese Commissie ook de mogelijkheid geboden om European Thematic Groups in te dienen die door de Europese Commissie zouden worden gesubsidieerd (dit ter vervanging van de Communities of Practice). Deze ETG's zijn netwerken tussen ESF-beheersautoriteiten van verschillende lidstaten over verschillende onderwerpen. Dit betekent dat deze netwerken in de eerste plaats opgericht worden om de werking van het ESF te optimaliseren en het zijn dan ook ESF-managementautoriteiten die de sturing waarnemen. Dit betekent echter niet dat de expertise enkel kan geleverd worden door de ESF-managementautoriteiten en dit biedt het ESF-Agentschap dan ook de mogelijkheid om actief met alle Vlaamse stakeholders, met een rol op de arbeidsmarkt, samen te werken rond deze ETG's.

Het ESF-Agentschap Vlaanderen heeft het engagement genomen om in te stappen, als leider of als partner, in verschillende European Thematic Groups.

Het is de bedoeling van het ESF-Agentschap om de transnationale thema's zoveel mogelijk te verbinden aan datgene wat er in Vlaanderen leeft en waarrond thematische werking is uitgebouwd. Op die manier kan een optimale wisselwerking op gang getrokken worden tussen de Vlaamse en de transnationale thematische werking. In 2009 werden verschillende European Thematic Groups door de Europese Commissie goedgekeurd waarin Vlaanderen zetelt. Het gaat over volgende ETG's:

- Partnership
- Increasing the participation of migrants and ethnic minorities in employment
- Entrepreneurship (COPIE II) (Vlaanderen is hier co-leader)
- Social economy (Vlaanderen is hier co-leader)
- Youth employment
- Result based management (in deze ETG is Vlaanderen trekker)
- Empowerment and social inclusion

Het ESF-Agentschap werkte in 2009 ook actief mee aan de uitwerking van nog een aantal andere European Thematic Groups (deze ETG's zouden in 2010 uiteindelijk ook officieel worden goedgekeurd):

- Age management (Vlaanderen is hier co-leader)
- Gendermainstreaming
- Asylum seekers

Tot slot is het ESF-Agentschap ook nog lid van het ESF conet netwerk dat een aantal algemenere thema's bespreekt die van belang zijn voor de ESF-beheersautoriteiten.

Na 2009 zal de strategie inzake thematische werking wel worden aangepast. In 2009 werd daarrond een nota voorbereid die in 2010 aan de Horizontale Commissie zal worden voorgelegd. Het ESF-Agentschap moet tot een structuur komen die het toelaat om enerzijds over bepaalde thema's in een

bepaald jaar te communiceren en anderzijds reeds kweekvijvers van andere themagroepen op te starten die een jaar later in de picture worden gesteld.

Op die manier kan een thematische werking op twee of zelfs drie sporen ontstaan. De uitwisseling van informatie tussen promotoren, met als outcome minimaal opleveren van een rapport met een SWOT-analyse (deze thematische werking is zeer zeker nuttig want kan input geven aan de andere thematische werking en aan de oproepen) enerzijds en de meer diepgaande thematische werking die tot doel heeft de kennis te ontsluiten naar Vlaanderen toe (met enerzijds zeer actieve thematische werkingen die in 2010 moeten opleveren en voorbereidende thematische werkgroepen die als doelstelling hebben in 2011 in de picture te komen). Dit zal in 2010 verder worden uitgewerkt.

#### 4.1.5. Toezicht

Het Vlaams Monitoringcomité (VMC) met de opgerichte commissies en de managementautoriteit met het ESF-Agentschap hebben in 2009 de ESF-programma's in Vlaanderen aangestuurd en beheerd.

Het VMC telt in zijn werking 4 commissies:

- evaluatiecommissie (voor de externe evaluatie van het programma)
- commissie horizontale werking (Horizontale Commissie)
- commissie thematische oproepen (Thematische Commissie)
- geschillen- en beroepscommissie

Hieronder volgt een overzicht van de beslissingen die in het VMC en de commissies werden genomen in het kader van het OP Doelstelling 2 (2007-2013). Daarnaast neemt het VMC bij wijze van overgangsmaatregel ook de taken en bevoegdheden van de ESF-toezichtscमितés voor de programma's 2000-2006 over, m.n. Doelstelling 3 en EQUAL.

- **Vlaams Monitoringcomité (VMC)**

Het VMC vergaderde drie keer in 2009: op 28/01, 22/06, 16/10.

Voorts was er twee keer overleg via schriftelijke procedures: 10-17/07, 30/11-07/12.

##### VMC van 28/01

- De planning evaluatiecyclus met de externe evaluator werd besproken. De leden van het VMC werden eraan herinnerd dat ze eventuele voorstellen voor de externe evaluator kunnen blijven indienen.
- Het communicatieplan 2009 werd goedgekeurd.
- De voortgang van de commissies werd besproken.
- De nieuwe samenstelling van de geschillen- en beroepscommissie werd vastgelegd.
- Een overzicht van de gelanceerde oproepen met indicator 'beslissing binnen de 12 weken' werd ter informatie voorgelegd.
- De projecten binnen het actieplan verlenging programmaperiode ESF 2000-2006 werden goedgekeurd.

##### VMC van 22/06

- Het jaarverslag 2008 Artikel 67 van het OP Doelstelling 2 (2007-2013) en de bijlagen (indicatoren 2009 en verklarende nota) werden besproken. Er werd beslist het verslag aan te passen conform de opmerkingen van het VMC en het aangepaste verslag via schriftelijke procedure ter bekrachtiging voor te leggen.
- Het monitoringsjabloon voor het OP 2007-2013 werd besproken en goedgekeurd.
- Het evaluatierapport prioriteit 6 (technische bijstand) van het OP 2007-2013 – werkingsjaar 2009 - werd bekrachtigd.
- De stand van zaken van de externe evaluatie prioriteiten 1 t/m 5 werd besproken.
- In het kader van de vereenvoudiging financiële criteria werd het algemeen principe van het gebruik van standaardkosten en lump sum aanvaard, samen met de het principe van cumulatie van de verschillende mogelijkheden en oproepgewijze operationalisering.
- De resultaten van de feedbackmeting VMC-leden werden voorgelegd.

- Het VMC besliste om de formulering 'interne en externe controle entiteit' in het OP te interpreteren als 'deskcontrole' en 'controle ter plaatse'.
- Het VMC ging akkoord met een nieuwe werkwijze voor de rapportbehandeling m.b.t. het ontvankelijkheids criterium kwaliteitsopstap.
- Het jaarverslag 2008 Artikel 37 Doelstelling 3 (2000-2006) werd goedgekeurd.
- Het jaarverslag 2008 Artikel 37 EQUAL (2000-2006) werd goedgekeurd.
- Het actieplan verlenging ESF-programmaperiode 2000-2006 werd opgevolgd.

#### Schriftelijke procedure VMC 10-17/07

- Het aangepaste jaarverslag 2008 Artikel 67 van het OP Doelstelling 2 (2007-2013) en de bijlagen (indicator 2009 en verklarende nota) werden bekrachtigd. De opmerkingen van de leden werden meegenomen, waarna het aangepaste jaarverslag werd ingediend bij de EC.

#### VMC van 16/10

- De gewijzigde samenstelling van de Evaluatiecommissie werd bekrachtigd.
- De samenstelling van het VMC werd aangepast n.a.v. de intrede van de nieuwe Vlaamse Regering.
- Het ingevulde monitoringsjabloon OP 2007-2013 (gegevens t/m 30/09/2009) werd besproken.
- De nota 'Herziening ontvankelijkheids criteria' werd goedgekeurd.
- De nota 'Bijsturing oproepenbeheer' werd uitvoerig besproken en nadien doorverwezen naar de Thematische Commissie om het principe van bijsturing oproepenbeheer te concretiseren.
- De voortgang van de Evaluatiecommissie werd ter informatie voorgelegd.
- De projectresultaten van de verlenging ESF-programmaperiode 2000-2006 (relanceplan 2009) werden besproken.

#### Schriftelijke procedure VMC 30/11-07/12

- De Vlaamse bijdrage aan het Nationaal Strategische Referentiekader werd goedgekeurd.

#### • **Thematische Commissie**

De Thematische Commissie kwam in 2009 acht keer bijeen: 27/03, 29/05, 22/06, 17/07, 25/09, 22/10, 24/11, 18/12.

Voorts waren er acht schriftelijke procedures 06-13/01, 13-20/01, 20-26/02, 02-03/04, 07-14/05, 04-11/06, 05-12/06, 04-11/09.

In deze vergaderingen en via schriftelijke procedures werden in totaal tien **nieuwe oproepen** gelanceerd binnen diverse prioriteiten. De Thematische Commissie keurde de oproepfiche van de nieuwe oproepen goed of besliste om eerder gelanceerde oproepen met een bepaalde periode te verlengen

De Thematische Commissie besliste op 22/10 om verschillende **maatregelen te continueren** - via verlenging van projecten binnen lopende oproepen met 6 maanden, 1 of 2 jaar - en eventueel een mogelijkheid in te bouwen tot jaarlijkse herschikking. Deze continuering gebeurde bij Loopbaanbegeleiding, Ervaringsbewijs, Werkervaring artikel 60 en In/uitstroom sociale economie. In de volgende vergaderingen van 24/11 en 18/12 werden de modaliteiten voor deze verlengingen verder uitgewerkt.

Op 29/05 werd een **nota ter vereenvoudiging van de financiële criteria** voorgelegd en omstandig besproken. Deze wijziging houdt de mogelijkheid in om te werken met standaardschalen van eenheidskosten (**standaardkosten**) en te werken met vaste bedragen voor alle of een deel van de kosten ('**lump sum**') n.a.v. de wijziging van de verordening 1081/2006. De nota werd tevens **geconcretiseerd in**

**oproep 100 'Opleiding voor werkenden'** waarbij een voorstel tot standaardkosten werd voorgelegd.

In opvolging van deze vergadering heeft de managementautoriteit een overleg opgezet met de sociale partners, waarna de uitgewerkte voorstellen voor vereenvoudiging en concrete invulling in oproep 100 via schriftelijke procedure werden voorgelegd aan de leden TC (5-12/06).

De leden gingen akkoord met het algemeen principe van gebruik standaardkosten en lump sum, de cumulatie van de verschillende mogelijkheden en oproepgewijze operationalisering. Wat oproep 100 betreft werd ook het voorstel voor een standaardkost per opleidingsuur per cursist aanvaard.

Op 22/10 werd een voorstel tot **bijsturing oproepenbeheer** voorgelegd.

In eerdere vergaderingen van de TC werd de selectieprocedure aan de hand van de PCM-criteria bijgestuurd, o.m. door een onderscheid te maken tussen 'PCM-arme' en 'PCM-rijke' oproepen. Ondanks deze bijstellingen bleven knelpunten naar voren komen, die de managementautoriteit ertoe aanzetten om een interne werkgroep op te zetten. De voorgestelde nota was het resultaat van deze werkgroep en bevat een bijsturing ten gronde van de inhoudelijke criteria en de wijze waarop oproepen worden samengesteld. Er wordt een onderscheid gemaakt tussen 3 projecttypes:

- gesloten oproepen gericht aan een bepaalde institutionele organisatie
- open outputgerichte oproepen
- open outcomegerichte oproepen

Dit voorstel tot bijsturing oproepenbeheer werd in het VMC van 16/10 besproken en doorverwezen naar de Thematische Commissie. Er werden vragen tot verduidelijking en opmerkingen meegegeven. De nota werd in de Thematische Commissie uitvoerig besproken en doorgeleid naar de volgende vergadering op 24/11 voor de finale besluitvorming. Op 24/11 ging de Thematische Commissie akkoord met het voorstel van beslissing, met name de bekrachtiging van de werkingsprincipes mits een aantal aanpassingen en aandachtspunten. Er werd tevens afgesproken om de operationalisering van het oproepenbeheer op te nemen in bilaterale protocols.

Voorts werd in 2009 aandacht besteed aan de **finalisering van gelanceerde oproepen via bekrachtiging en beslissing rond ingediende projectvoorstellen**. Voor deze oproepen werd telkens het verslag van het evaluatiecollege en de procedure (met selectieproces via zesogenprincipe) bekrachtigd in de Thematische Commissie. In het geval dat het evaluatiecollege geen consensus bereikte over een projectvoorstel, werd dit voorstel integraal voorgelegd aan de Thematische Commissie die de uiteindelijke beslissing nam.

OP 25/09 werd voor het eerst gebruik gemaakt van het **mathematisch model** dat in 2008 werd ontwikkeld en goedgekeurd **voor het rangschikken van projecten** bij overschrijding van het budget binnen een oproep. Dit gebeurde voor oproep 100 'Opleiding voor werkenden'. Na bekrachtiging en beslissing van de projecten werd vastgesteld dat de gevraagde middelen van de positief geëvalueerde dossiers de subsidiëringmogelijkheden van de oproep ver overschreden. Er werd immers ruim het dubbele goedgekeurd van wat beschikbaar was. Daarom besliste de Thematische Commissie de goedgekeurde projecten te rangschikken volgens het mathematisch model en maximale steunbedragen en -percentages toe te wijzen. Er werd afgesproken om aan de promotoren de beslissing te melden met het rangschikkingsnummer.

Tot slot werd in elke vergadering in 2009 aandacht besteed aan de **opvolging van lopende oproepen**, waarbij aanpassingen van de oproepfiche of verschuivingen van de oproeptermijn aan bod kwamen, evenals begrotingswijzigingen en verlengingen van lopende projecten.

- **Horizontale Commissie**

De Horizontale Commissie kwam in 2009 twee keer bijeen: 22/01, 09/10.

In deze vergaderingen werd hoofdzakelijk de **voortgang van de Vlaamse en transnationale thematische werking** opgevolgd. Volgende elementen kwamen aan bod:

- Stand van zaken van de transnationale goedkeuringen en in het bijzonder de ETG's waarin Vlaanderen zal participeren. COPIE: integraal ondernemerschap, Etnische minderheden, Partnerschap.
- Voor wat de Vlaamse thematische werking betreft hebben de leden 13 themafiches ontvangen. De fiches werden besproken in de vergadering van 22/01.
- De geplande vergadering van 05/05 werd uitgesteld omwille van de geringe voortgang in de Europese thematische werking. Ter informatie ontvingen de leden via e-mail (op 04/06) de fiches van de reeds goedgekeurde ETG's: Entrepreneurship (COPIE2), Ethnic minorities, Partnership, Result based management, Social economy, Youth employment.
- In de vergadering van 09/10 werd de voortgang in de thematische werking binnen het ESF-Agentschap besproken. Ook de voortgang in de transnationale thematische werking werd toegelicht. Er werd melding gemaakt van een bijkomend goedgekeurd netwerk rond Empowerment and social inclusion en de indiening van 3 nieuwe netwerken bij de Europese Commissie op 15/09 (Age management, Gendermainstreaming, Asylum seekers).
- Op 09/10 werd de infobrochure '**Validering van producten**' toegelicht en besproken. In deze handleiding wordt informatie gegeven over de Vlaamse methodiek van validering van ESF-producten.

- **Evaluatiecommissie**

De Evaluatiecommissie kwam in 2009 vier keer bijeen: 19/02, 07/04, 03/06, 16/09.

Schriftelijke procedures: 26/12/2008-09/01/2009, 07-14/01/2009

In de loop van 2009 kwam de programmaperiode 2000-2006 nog heel kort aan bod, maar werd er vooral gefocust op de evaluatieactiviteiten voor 2007-2013.

Voor de programmaperiode 2007-2013 werden diverse evaluatieaanvragen bij de Evaluatiecommissie ingediend. Indiërs waren het ESF-Agentschap en het Departement WSE. Andere VMC-leden deden geen aanvraag.

- De evaluatieaanvraag voor **innovatieve arbeidsorganisatie** –ingediend door het ESF-Agentschap– werd in 2008 weerhouden. Het voorstel van de externe evaluator werd op 19/02/09 besproken en goedgekeurd. Omwille van de opgeschoven opstart van de projecten 'sociale innovatie' naar januari 2010 zal ook het evaluatieonderzoek in januari 2010 van start gaan en lopen tot december 2011.
- Andere evaluatieaanvragen die bij de Evaluatiecommissie werden ingediend en besproken, waren 'knelpunten PmAH', 'trajecten naar ondernemerschap' en 'opleidingen werknemers'. Elk van deze aanvragen werd ingediend door het Departement WSE en kreeg een advies mee vanwege het ESF-Agentschap. De aanvraag '**opleidingen werknemers**' werd weerhouden. De aanvraag en het voorstel van de externe evaluator werden besproken op respectievelijk 03/06 en 16/09. Met de deskresearch werd intussen van start gegaan. Deze evaluatieopdracht zal lopen tot juli 2010.
- Daarnaast werd ook de **mid-term-evaluatie** besproken. De aanvraag hiervoor werd ingediend door het ESF-Agentschap. De aanvraag en het voorstel van de externe evaluator werden



respectievelijk besproken tijdens de commissies van 07/04 en 03/06. Het evaluatieonderzoek is inmiddels lopende, en zal eind augustus 2010 worden afgerond.

Over de diverse Evaluatiecommissies heen werd het **evaluatieplan** aangepast en geactualiseerd.

Tot slot werd in de loop van 2009 een eerste **evaluatie** gemaakt van **prioriteit 6** van het Operationeel Programma, voortbouwend op de beleidsmatige evaluatie van de Samenwerkingsovereenkomst. De resultaten van deze evaluatie werden op de Evaluatiecommissie van 03/06 gepresenteerd en besproken.

- **Geschillen- en Beroepscommissie**

De Geschillen- en Beroepscommissie kwam in 2009 drie keer bijeen: 18/03, 09/10, 25/11.

De activiteiten van deze commissie waren in 2009 nog hoofdzakelijk gesitueerd rond de behandeling van beroepsdossiers binnen de programmaperiode 2000-2006.

Wat het OP D2 (2007-2013) betreft werd er één beroepsdossier behandeld in 2009, nl. op 09/10/2009. Het ging om een project uit oproep 3 'Ervaringsbewijs'.

In 2009 werden er nog 4 beroepen uit diverse oproepen binnen het OP D2 (2007-2013) ingediend. Deze werden behandeld begin 2010.

#### 4.1.6 Kwaliteitsaudit

In de ESF-periode 2007-2013 is het kwaliteitsgegeven met betrekking tot minimale voorwaarden, borging, opvolging en verdere kwaliteitsgroei als principe opgenomen in het operationele programma voor alle ESF-projecten. Operationeel wordt de kwaliteitsopvolging uitgebreid naar **alle ESF-actoren**. De auditcel doet twee kerntaken m.b.t. de kwaliteitsopvolging, in eerste instantie de **kwaliteitsopstap** voorafgaandelijk aan projectkandidaatstelling én de **kwaliteitsaudits** voor de projectuitvoerende organisaties.

In 2009 werden enkele nieuwe initiatieven ten behoeve van de ESF-actoren opgestart met name het aanbieden van een benchmark en een themawerking kwaliteit die voorbereid werd in 2008 met o.a. de samenstelling van een klankbordgroep en de bevraging van organisaties naar hun noden en verwachtingen.

- **De situering van de ESF-kwaliteitswerking**

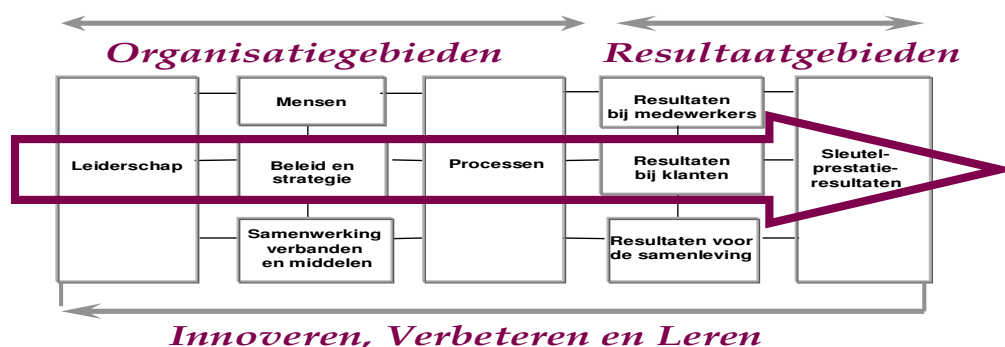
Deze ontwikkeling sluit aan bij het Europese belang dat wordt gehecht aan coherente audit- en controlesporen in de lidstaten. Het ESF-Agentschap was voorheen ook actief betrokken bij een Community of Practice, opgezet door de Europese Commissie, waarbij diverse lidstaten op zoek gaan naar werkwijzen voor kwaliteitsborging binnen hun programmamanagement.

Met de Vlaamse arbeidsmarktregisseur werd afgesproken dat het ESF-Agentschap de kwaliteitszorg in de lopende programmaperiode verder zou opnemen teneinde samen te kunnen onderzoeken hoe de permanente zorg voor kwaliteit kan worden geïntegreerd in een Vlaams beleid. Ook binnen het Vlaamse beleidsdomein van Werk en Sociale Economie streeft het ESF-Agentschap aldus naar afstemming met andere kwaliteitsactoren en is gangtrekker van de Werkgroep Kwaliteit die binnen het beleidsdomein Werk en Sociale Economie actief is.

- **Het kwaliteitsreferentiekader**

Het ESF-kwaliteitsgroeimodel bouwt voort op het EFQM-model en werd mede geïnspireerd op het INK-kwaliteitsmodel met het groeifasenmodel. (*EFQM = European Foundation of Quality Management; INK = Instituut Nederland Kwaliteit*).

Het EFQM-kwaliteitsmodel is een raamwerk om de vooruitgang in excellentie op te volgen. Excellentie of uitmuntendheid wordt door het EFQM-model gedefinieerd als het voortreffelijk beheren van de organisatie en het behalen van gewenste/noodzakelijke resultaten. Excellente resultaten zijn het gevolg van leiderschap dat het beleid en de strategie stuurt, medewerkers begeleidt, partnerschappen afsluit en middelen en processen beheert. Deze resultaten hebben betrekking op de realisatie van de vooropgestelde doelstellingen, op de tevredenheid van klanten en medewerkers én op de meerwaarde voor de samenleving.



## ESF-kwaliteitsmodel EFQM-referentiekader



EUROPEES SOCIAAL FONDS AGENTSCHAP VLAANDEREN VZW

Het ESF-kwaliteitsmodel is onderverdeeld in negen aandachtsgebieden:

- |                                       |                                   |
|---------------------------------------|-----------------------------------|
| 1. Leiderschap                        | 6. Resultaten bij klanten         |
| 2. Beleid en strategie                | 7. Resultaten bij medewerkers     |
| 3. Mensen                             | 8. Resultaten voor de samenleving |
| 4. Samenwerkingsverbanden en middelen | 9. Sleutelprestatieresultaten     |
| 5. Processen                          |                                   |

- **ESF-auditwerking in 2009**

### De kwaliteitsopstap

Vooraleer te kandideren voor projectuitvoering in de nieuwe programmaperiode 2007-2013 dient een organisatie de kwaliteitsopstap te verwerven m.a.w. een bewijs aanleveren van een (intentie tot) minimaal kwaliteitsvolle bedrijfsvoering. Een dienstverlenende organisatie of dienst verdient het echter gewaardeerd te worden omwille van de door haar reeds gevoerde kwaliteitsbeleid.

Gedurende het werkjaar 2007 werden reeds 432 dossiers afgewerkt, in 2008 346 dossiers en in 2009 263 dossiers. Einde 2009 verkregen aldus 1032 organisaties de ESF-kwaliteitsopstap, nog 9 dossiers waren op dat ogenblik in behandeling. Deze kwaliteitsopstap wordt toegewezen na een audit on desk, uitgevoerd door twee onafhankelijke auditoren. De organisaties dienen zich te registreren in de ESF-applicatie en een kwaliteitsportfolio te openen.

Voor het verwerven van de ESF-opstap doen zich vier mogelijkheden voor:

1. Organisaties hebben tijdens de voorbije programmaperiode een ESF-label verworven. Zij dienen zich enkel via de applicatie aan te melden. Voor 2009 betreft het 18 organisaties.

2. Organisaties kunnen al een kwaliteitssysteem hanteren in hun dagelijkse praktijk en aan de hand van het recent behalen van een kwaliteitscertificaat/label aangeven dat ze garant staan voor een minimale kwaliteitsbedrijfsvoering. Voor 2009 betreft het 98 organisaties.
3. Organisaties kunnen in hun opdrachtstelling voor een erkennende instantie al werken met een kwaliteitssysteem en aan de hand van het recentste én positieve kwaliteitsinspectie- of doorlichtingsverslag van een (erkende) inspectie aantonen dat ze garant staan voor een minimale kwaliteitsbedrijfsvoering. Voor 2009 betreft het 43 organisaties.
4. Organisaties die geen bewijsvoering kunnen voorleggen, worden uitgenodigd tot **de indiening van een kwaliteitspaper**. Na een gunstige beoordeling door de ESF-kwaliteitsauditcel behalen ze de ESF-opstap en worden ze toegelaten tot het kandideren voor de uitvoering van ESF-projecten. Voor 2009 betreft het 95 organisaties.

### Overzicht werkzaamheden kwaliteitsopstap 2009

Van 01.01.2009 tot 31.12.2009	Aantal	Bemerkingen
<b>ESF-Labels</b>	18	
<b>Gelijkgestelde labels/certificaten</b>	98	
<b>Inspectieverslagen</b>	43	
<b>Kwaliteitspapers goedgekeurd</b>	95	
<b>Kwaliteitspapers afgekeurd</b>	0	
<b>In behandeling op 31.12.2009</b>	(9)	Dossiers met aanvang in 2009.
<b>TOTAAL</b>	<b>254 (263)</b>	263 met inbegrip van de nog niet afgewerkte dossiers.

### De kwaliteitsaudits

De ESF-audit werd uitgewerkt als een *self-assessment* waar de zelfverantwoordelijkheid en daadkracht van de organisaties wordt aangesproken. Zowel kleine als grote, gecentraliseerde als decentraal werkende organisaties kunnen gescreend worden binnen de gestelde auditmethodiek. Door de creatie van relevante *en welomschreven meetpunten voor de respectieve aandachtsgebieden*, bovendien *uitgewerkt naar 5 kwaliteitsgroeifasen*, wordt de kwaliteitsopbouw op maat geconcretiseerd.

Er wordt gewerkt met een **interactief ESF-auditdocument** (copyright beschermd) dat in de voorbereidende fase gebruikt wordt om de organisatie te informeren over de aandachtsgebieden, de respectieve meetpunten en de omschrijving naar de 5 ontwikkelingsfasen. De promotor dient als voorbereiding zichzelf in te schalen in de ESF-applicatie ("*zelfassessment*") per meetpunt en de nodige *motiverende onderbouw* aan te leveren die tijdens de audit wordt getoetst.

De kwaliteitsaudit focust het organisatieniveau als insteek en duurt *slechts één dag* met een afsluitende mondelinge rapportage die bevestigd wordt in het auditrapport. De **aanbevelingen** worden gedifferentieerd naar *groeimogelijkheden* (accenten mbt doorgroei naar een volgende fase), *werkpunten* (opvolging in de volgende kwaliteitsaudit) en de *dwingende vragen tot verbetervoorstel* (binnen de 4 maanden een actieplan of een concrete verbetering/verandering én kans tot labelverlies). **Het auditrapport** wordt aangeleverd in de ESF-applicatie binnen een tijdsbestek van maximaal 4 weken en het auditrapport is ter beschikking van de organisatie.

In 2009 werden 154 kwaliteitsaudits uitgevoerd, waarvan er 23 organisaties in opvolging werden genomen omwille van een dwingende vraag naar verbetervoorstel.

#### Overzicht werkzaamheden auditcel 2009

01.01.2009 tot 31.12.2009	Aantal	Bemerkingen
Kwaliteitsaudit met positief verloop ("goedgekeurd")	131	Dwz zonder een dwingende vraag naar verbetervoorstel ...
Kwaliteitsaudits met "goedgekeurd onder voorbehoud"	23	Waarvan 5 nog in opvolging op 01.01.2010 (bij de andere 11 werd het verbetervoorstel positief geëvalueerd)
Kwaliteitsaudit met "afkeuring" en verlies ESF-label	0	
<b>TOTAAL</b>	<b>154</b>	

#### Het ESF-label

Na een positieve audit ter plekke wordt het ESF-label aangeleverd aan de organisatie. Het **ESF-label** is de formele erkenning door het ESF-Agentschap dat de organisatie/promotor voldoet aan de vooraf vastgelegde minimumeisen die een kwaliteitsvolle bedrijfsvoering garanderen. De promotor verkrijgt een attest en een 'certificaat'. Het ESF-label heeft een geldigheidsduur van drie jaar en geeft toegang tot VDAB-tendering en de procedure van de KMO-portefeuille (advies, strategisch advies en opleiding). Momenteel hebben organisaties in de programmaperiode het ESF-label verworven.

- **Benchmark kwaliteitsopvolging**

Vanaf begin 2009 werd de benchmark beschikbaar gesteld tav de organisaties die de ESF-audit voldeden. Deze benchmark is vrij beschikbaar op [www.esf-agentschap.be](http://www.esf-agentschap.be) (webpagina's kwaliteitsaudit) en elke geauditeerde organisatie kan zijn eigen scores per aandachtspunt en per aandachtsgebied vergelijken met de gemiddelden én de "besten" van de profit en de non-profit sector. Ter gelegenheid van de persvoorstelling

- **Themawerking Kwaliteit**

Het ESF-Agentschap heeft een Themawerking Kwaliteit opgezet voor de periode 2009-2010 die kadert in het Vlaamse Hervormingsprogramma dat wil bijdragen aan het realiseren van de vernieuwde

Lissabonstrategie van de Europese Unie. Het ESF-Agentschap streeft ernaar toonaangevend te zijn in kwaliteitsmanagement en wil een werkkader voor permanente competentieontwikkeling en professionalisering van haar promotoren creëren. De Themawerking Kwaliteit overstijgt een specifiek project of oproep van het ESF-Agentschap. Zij zal n.a.v. een herschikking binnen het ESF-Agentschap opengetrokken worden naar de noemer “**Professionalisering van ESF-actoren**”

Voor haar bijdrage aan de Themawerking Kwaliteit wil de auditcel van het ESF-Agentschap geruggensteund worden door experts in kwaliteitszorg in de sectoren waarin de ESF-promotoren en partners actief zijn, meer bepaald de publieke, private of non-profit sector. Zij wil tevens rekening houden met de voorkeuren van de promotoren en partners en de infosessies over kwaliteitsmanagement hierop afstemmen. De ESF-auditcel heeft een **klankbordgroep** opgestart om de opzet en uitbouw van de Themawerking Kwaliteit te versterken. De klankbordgroep is slagvaardig en staat de ESF-Auditcel bij in de invulling van de infosessies op basis van hun expertise en de resultaten van de bevragingen van ESF-promotoren en partners (“werkveld”).

Inhoudelijk werden in 2009 diverse themasessies georganiseerd en kwam de klankbordgroep geregeld samen. Met deze themasessies focuste de themawerking Q op de EFQM-criteria Leiderschap en Beleid & Strategie. De behoefte rond informatie rond deze thema's bleek uit bevraging van het werkveld tijdens de startsessie en het ESF-Nieuwjaarsforum begin 2009. Elke themasessie werd gekoppeld aan een meting om feedback te genereren van de deelnemers.

Volgende activiteiten werden georganiseerd:

- 2 maart 2009: ‘Kwaliteitslandschap in Vlaanderen’ Inleidende sessie en vragenronde.
- 18 mei 2009: ‘Leiderschap. Het leiden en lijden van de manager’ Infosessie met drie sprekers en vragenronde.
- 16 december 2009: ‘Kennis delen rond Strategisch Plannen’. Plenair gedeelte met inleider en workshop met sectorgebonden groepjes.

#### 4.1.7. Coaching en controle

- **Coaching van (kandidaat-)promotoren**

Ook in 2009 werden op het ESF-Agentschap zowel collectieve als individuele coachingmomenten ingelast. In wat volgt geven we een overzicht van de coachingmomenten die in 2009 hebben plaatsgevonden.

We beginnen met de individuele en gerichte coachingmomenten. Vervolgens gaan we dieper in op de verhoogde coaching via CVS-monitoring en tot slot geven we een overzicht van de collectieve coachingmomenten.

##### Individuele en gerichte coachingmomenten

Promotoren kunnen terecht bij een **vaste account**: de oproepbeheerder (op het moment van de indiening van voorstellen) en een projectbeheerder (zodra het project is goedgekeurd). Deze medewerkers vormen het eerste aanspreekpunt voor de begeleiding van de promotor naar kwaliteitsvolle projecten. De tevredenheidsmeting wijst uit dat het ESF-Agentschap nog meer moet investeren in het bekendmaken van deze eerstelijnsfunctie bij de promotoren.

Concreet zorgt de oproepbeheerder (vaak in samenspraak met een ondersteunend team) voor de **behandeling van vragen bij de indiening van projectvoorstellen**. 80% van de vragen en antwoorden verloopt *telefonisch*, maar vooral voor de oproepen innovatie merkten we in 2009 een verhoogde behoefte bij promotoren om de haalbaarheid van hun project vooraf te laten aftoetsen *op kantoor*, waarop steeds wordt ingegaan door de oproepbeheerders. Voor nagenoeg alle oproepen wordt gewerkt met een FAQ.

Ook tijdens de looptijd van de projecten blijven oproepbeheerders via de **thematische werking** zorgen voor de ondersteuning van de resultaatgerichtheid van de projecten. Goede praktijken vinden we hier bij de oproepen sociale innovatie (waar nuttige opleidingsmomenten worden georganiseerd) en loopbaanbegeleiding (waar knelpunten zoals de gebrekkige toeleiding van kansengroepen) via intervisie en gezamenlijke initiatieven worden ondersteund.

##### CVS-monitoring en follow-up

In 2009 werden de monitoringdocumenten van alle oproepen met CVS-registraties onder de loep genomen naar gebruiksvriendelijkheid.

In samenspraak met de oproepbeheerders werden uit de veelheid van cijfergegevens deze data geëxtraheerd die de promotoren in staat stelden in één oogopslag inzicht te verwerven in de vorderingen van hun project.

Deze vernieuwde werking leidt tot een verhoogde tevredenheid bij de promotoren en stelt oproepbeheerders en projectbeheerders in staat tot bijsturingen (op het niveau van de oproep) of coaching (op het niveau van het project).

## Collectieve coachingmomenten

Naar aanleiding van oproep worden een aantal collectieve coachingmomenten voorzien:

### *Infosessies per oproep:*

Deze vonden plaats naar aanleiding van elke open oproep. Op deze informatiesessies werden niet alleen de oproepcriteria, maar ook het procesverloop, de ESF-applicatie en de vereisten inzake kwaliteitsaudits toegelicht.

### *PCM-opleidingen:*

In 2009 werden 4 PCM-opleidingen georganiseerd. De PCM-opleidingen waren telkens volzet. Deze opleidingen vormen een aanvulling op de informatiesessies en hebben het doel promotoren in staat te stellen logisch opgebouwde projectvoorstellen met een goede slaagkans in te dienen.

### *Applicatietrainingen:*

In 2009 werden vier applicatietrainingen opgezet. 75 personen hebben hieraan deelgenomen. Deze trainingen maken promotoren vertrouwd met de mogelijkheden van de ESF-applicatie.

### *CVS-opleidingen:*

Promotoren van outputgerichte oproepen participeren aan CVS-opleidingen, georganiseerd door de VDAB.

### *Startmeetings:*

Startmeetings vonden voor alle oproepen plaats na de goedkeuring van de projecten. Op deze startmeetings zijn de promotoren aanwezig van goedgekeurde projecten en wordt dieper ingegaan op het projectverloop, de kwaliteitsvereisten, de rapportering en de administratieve en publicitaire verplichtingen.

### *Saldoseminaries:*

Er werd één saldoseminarie georganiseerd waarop de financiële modaliteiten werden toegelicht voor de promotoren die over 2009 moesten rapporteren. Promotoren die dit wensten konden een beroep doen op individueel advies. Hierop waren 125 deelnemers aanwezig.

Aard van de sessie	Aantal sessies		Aantal sessies	
	2008	2009	2008	2009
Startmeetings	Voor 18 oproepen	Voor alle oproepen	Ten minste 276	Ten minste 139
Saldoseminarie	5 (1 per provincie)	1	184	125
Opleidingssessie PCM	3	4	73	80
Opleidingssessie ESF-Applicatie	3	4	122	75



- **Controle**

Zoals voorzien in de procedures en de afspraken met de auditautoriteit, voorziet de managementautoriteit 100% controles on desk (met minimaal jaarlijks een tussentijdse rapportering) en 15% controles ter plaatse.

### Controles on desk

Het Operationeel programma kent de managementautoriteit de eerstelijnsverantwoordelijkheid van de projectcontrole toe. Concreet betekent dit dat de projectcontracten worden opgevolgd en gecontroleerd door de projectbeheerders van het ESF. Op basis van de jaarlijkse rapporteringen vinden er deskcontroles plaats, waarna een financiële vereffening volgt.

Promotoren hebben recht op een tijdige behandeling van de rapportbeoordelingen. 2009 is het eerste jaar waarin het ESF-Agentschap erin slaagt om de doelstelling van 90% behandelingen binnen de 90 dagen te behalen.

Waar het percentage van de binnen de 90 dagen behandelde dossiers in de voorbije jaren nog rond de 50 à 60% schommelde, ligt dit in 2009 voor het huidige OP op 97%. Belangrijk hierbij is de bemerking dat er voor het nieuwe OP nog niet zoveel dossiers te behandelen waren, wat uiteraard een rol speelt in het goede resultaat.

Tegen deze beslissingen werd in 8,5% van de gevallen bezwaar aangetekend (24 bezwaren t.o.v een totaal van 280 beslissingen).

### Controles ter plaatse

In 2008 werden de voorbereidingen getroffen om de controles ter plaatse door het ESF-Agentschap te kunnen uitvoeren: de werkdocumenten en procedures werden voorbereid, medewerkers kregen opleidingen van ervaren auditors.

In 2009 volgde de praktische uitvoering. Op 15/4, 15/8 en 15/12 werden steekproeven getrokken, wat resulteerde in 52 te controleren projecten (32 projecten via at random steekproeftrekking (10%) en risicoanalyse (5%) en 20 projecten op basis van de correcties naar representativiteit op prioriteitsniveau).

De elementen opgenomen in de risicoanalyse waren:

- Mediavermelding
- OLAF-melding of gesignaleerd door auditautoriteit
- Nieuwe promotor
- Signalement door projectbeheerder of korting na deskcontrole van meer dan 10.000 euro ESF

Projectbeheerders voerden de controles in duo uit. Hierbij kregen alle projectbeheerders de gelegenheid controles uit te voeren. Minder ervaren projectbeheerders werden begeleid door ervaren projectbeheerders. In maart 2010 waren 16 controles afgesloten, 7 controles uitgevoerd, 2 controles ingepland en 6 controles voorlopig ingepland.

De materialiteit op de 16 uitgevoerde dossiers bedroeg 0,61%. Een belangrijke kanttekening hierbij is het feit dat de moeilijkere dossiers op dit moment nog niet afgesloten waren. Waarschijnlijk zal 2010 een hogere materialiteit laten optekenen.

#### 4.1.8 Evaluatie

Voor de programmaperiode 2007-2013 worden er een aantal evaluaties uitgevoerd.

De Evaluatiecommissie, opgericht binnen het VMC, is bevoegd voor de planning en opvolging van de evaluatieve acties over het programma.

Voor de externe evaluatie van het Operationeel Programma (prioriteiten 1 t/m 5) werd een kadercontract afgesloten met het HIVA en een evaluatieplan opgesteld.

Binnen dit kader werden in 2009 drie evaluatieprojecten overeengekomen. Deze evaluaties zullen alle starten in 2010:

- Evaluatie van ESF-projecten uit de oproepen 45 en 112 (met betrekking tot innovatieve vormen van arbeidsorganisatie)
- Evaluatie van projecten met betrekking tot oproepen 9, 17 en 100 (opleidingen voor werkenden)
- Mid-term-evaluatie van het Operationeel Programma: veranderingsmodel en effecten bij werkzoekenden

De externe evaluatie van prioriteit 6 van het OP wordt uitgevoerd door het Departement WSE. Het evaluatierapport werd voorgelegd op de vergadering van het VMC van 28/06/2010.

#### 4.1.9 De genomen maatregelen inzake voorlichting en publiciteit

Voor de programmaperiode 2007-2013 werd een strategisch communicatieplan opgezet. Het opzet van de communicatie is dubbel: alle mogelijke belanghebbenden informeren over de mogelijkheden van het ESF om zo projecten te werven én het grote publiek inlichten over de Europese en Vlaamse inspanningen en hun resultaten.

Het ESF-Agentschap ontwierp naast het strategische communicatieplan voor de volledige programmaperiode ook een concreet communicatieplan voor 2009. De communicatiematrix bevat de volgende vier hoofdruubrieken:

- Publicaties
- Internet
- Evenementen
- Media

##### Publicaties

###### **ESF-affiche/ESF-presentatiemap**

Om het Europees Sociaal Fonds zichtbaar te maken voor deelnemers aan ESF-projecten en ESF-evenementen stelt het ESF-Agentschap gratis exemplaren van de **ESF-affiche** ter beschikking van promotoren. De ESF-affiche moet worden aangebracht op elke locatie waar een ESF-project plaatsvindt. Daarenboven gebruikt het ESF-Agentschap voor eigen evenementen de **ESF-presentatiemap**. De affiche en de map bezitten een vergelijkbare, herkenbare vormgeving, waarop naast de ESF-slogan 'ESF investeert in jouw toekomst' ook het Vlaamse ESF-logo, het Europees en het Vlaams embleem en de icoontjes voor de thema's van het Vlaamse ESF-programma weergegeven zijn.

###### **ESF-Nieuwsbrief en e-zine**

Driemaal per jaar publiceert het ESF-Agentschap een gratis **nieuwsbrief**. Hierin komen het Vlaamse en het Europese beleid aan bod en worden de oproepen voor projecten gepubliceerd. Er worden ook concrete projecten in voorgesteld. De nieuwsbrief is bedoeld voor promotoren, beleidsmakers, onderzoekers en andere geïnteresseerden.

Om sneller op actuele items in te spelen is er ook een elektronische nieuwsbrief (**e-zine**). Er werden in 2009 18 e-zines verzonden.

###### **Brochures/publicaties**

Het ESF-Agentschap publiceerde in 2009 '*Maak de communicatieklik*'. Deze publicatie met DVD geeft een houvast aan de uitdaging van kennis- en informatiedeling en werd verdeeld op het Nieuwjaarsforum 2010. Deze publicatie wordt op 500 exemplaren verspreid.

Op 30 september 2009 stelde het ESF-Agentschap in de gloednieuwe publicatie '*Kwaliteit werkt!*' de resultaten van zijn kwaliteitswerking voor. Er wordt hierin ingegaan op de kernactiviteit van 'professionalisering van promotoren' en de impact ervan. De zorg voor kwaliteitsopvolging en –bewaking, de zorg voor kwaliteitsverbreding in Vlaanderen en Europa worden in het daglicht geplaatst naast de diversiteit van professionaliseringacties. Er werd ook een persbericht gelanceerd. Het boek werd gedrukt op 500 exemplaren.

Daarnaast heeft de thematische werking leeftijdsbewust personeelsbeleid in juni 2009 de publicatie *'Retentie van oudere werknemers in KMO's – Een kwestie van maatwerk'* uitgebracht. De publicatie bevat een aantal praktijkgetuigenissen van bedrijven die een goed retentiebeleid voeren, er wordt een aantal experts en stakeholders aan het woord gelaten om hun visie over de thematiek toe te lichten en er wordt een overzicht gegeven van allerlei retentiemaatregelen die interessant zijn voor KMO's.

In 2009 werd ook een vernieuwde **ESF-brochure** opgemaakt die per onderdeel actualiseerbaar en multifunctioneel partieel kan worden gebruikt naargelang de doelstelling. Deze brochure, verrijkt met beeldmateriaal, wordt systematisch beschikbaar gesteld voor alle ESF-belanghebbenden én wordt door het ESF-Agentschap bij zijn bekendmakingsacties steeds gebruikt. Er worden in de loop van 2010 nog onderdelen (kwaliteitsluik, validering en gendermainstreaming, nieuwe ESF-ambassadeurs, oproepen) ontwikkeld en uitgewerkt.

### **Internet**

Naar aanleiding van het nieuwe ESF-programma 2007-2013 kwam begin 2007 een vernieuwde **website** [www.esf-agentschap.be](http://www.esf-agentschap.be) van het ESF-Agentschap online, deze site werd in 2008 en 2009 constant geactualiseerd. De site bevat algemene informatie over het ESF en alle technische informatie zoals criteria en handleidingen. De site is in eerste instantie bedoeld voor een gespecialiseerd publiek (promotoren, beleidsmakers en onderzoekers), maar biedt ook informatie voor een breder publiek. In de projecten- en productenlijst vindt de bezoeker een beschrijving van elk Vlaams ESF-project, met opgave van het toegewezen bijstandsbedrag en van elk nieuw product dat in het kader van het ESF in Vlaanderen ontwikkeld werd. Enkele onderdelen van de site zijn in het Engels vertaald. De website lokte in het jaar 2009 27.962 unieke bezoekers.

### **Evenementen**

Naar jaarlijkse traditie organiseerde het ESF-Agentschap op 30 januari 2009 een **nieuwjaarsforum**. Met dit evenement wil het ESF-Agentschap contacten tussen de diverse spelers op het ESF-werkveld stimuleren. Er waren 407 ingeschrevenen (promotoren, beleidsmakers en onderzoekers).

Het ESF heeft de opdracht om Europa te visibiliseren, het agentschap doet dit aan de hand van een jaarlijkse actie op de **Dag van Europa** (9 mei). In 2009 ontving ieder college van burgemeester en schepenen, met op hun grondgebied een ESF-project, in de week van 9 mei de nodige wenskaarten om hiermee ESF-promotoren te bevestigen in hun inspanningen en aan te moedigen om te blijven verdergaan. Deze actie past binnen een grotere EU-campagne. De postkaart vermeldt de link naar de website [www.dagvaneuropa.be](http://www.dagvaneuropa.be) met daarnaast het logo met de Vlaamse leeuw, het Europese logo en het ESF-logo. Er werden ook drie advertenties in de Metro (4/6/8 mei 2009) en eentje in De Tijd op 9/05/2009 geplaatst.

Producten en kennis ontwikkeld in het kader van de ESF-projecten moeten bekend gemaakt worden in Vlaanderen, daarom kiest het ESF-Agentschap jaarlijks enkele **ESF-Ambassadeurs**. De producten van de drie ambassadeurs (2008-2009) en het ESF werden extra in de schijnwerpers gezet met disseminatieactiviteiten in de loop van 2009.

Het ESF-Agentschap heeft ook een jaarlijks thematisch forum. Hier worden partners, promotoren, stakeholders en beleidsmakers op uitgenodigd. Er wordt telkens een inhoudelijk thema uitgediept. Dit **ESF-Oktoberforum** vond plaats op 29 oktober 2009 in het Paterspand in Turnhout. Er waren 231

inschrijvingen. Op dit forum werd aan de promotoren een aantal basisideeën van communicatie aangeleverd; daarnaast konden ze in de namiddag kiezen uit twee paneldebatten. Over de middag werden er drie 'best cases' voorgesteld in de vorm van sprekershoeken. Dit alles wordt vertaald in een publicatie 'Maak de communicatieklik' op het Nieuwjaarsforum 2010.

Het ESF-Agentschap Vlaanderen voorziet ook **opleidingen voor promotoren**. Een eerste soort opleidingen zijn de startmeetings voor promotoren. Deze zijn bedoeld voor promotoren met een recent goedgekeurd project. Ze worden geïnformeerd over het projectverloop, kwaliteitsvereisten, saldering, administratie, publicitaire verplichtingen ... Naast deze startseminaries zijn er ook salderingseminaries. Hier worden de financiële criteria toegelicht. In 2009 gingen er ook opleidingen webapplicatie door. Deze sessies werden georganiseerd per module van de applicatie. Om de promotoren helemaal te professionaliseren gaf het ESF-Agentschap ook PCM opleidingen. PCM staat voor Project Cycle Management, dit is de methodologie die achter de aanvraagformulieren voor alle oproepen in het nieuwe ESF-programma steekt.

### **Media**

Het ESF-Agentschap heeft een contract afgesloten met de PM-Club voor het jaar 2009 - 2011. Deze organisatie is werkzaam in het HR-domein. Op communicatievlak zijn er een aantal overeenkomsten gemaakt. De ESF-banner staat 2x/jaar gedurende 2 weken op de PMC-website, het ESF-logo en een halve pagina quadri advertentie in het jaarboek PMC dat verstuurd wordt in een oplage van 4000 exemplaren en een jaar lang ter beschikking wordt gesteld van NetHRD leden, het ESF-logo staat op de website [www.pmclub.be](http://www.pmclub.be), waar het op elke pagina de aandacht trekt, mét hyperlink naar de ESF-website en tweewekelijks is er een vierde pagina advertentieruimte in de jobkrant van de mediapartners van PMC waarin het ESF-logo wordt opgenomen.

In samenwerking met het ESF werd het mediaproject 'Talent van Morgen' gerealiseerd:

Het ESF-Agentschap is hierbij op zoek gegaan naar een visueel product waarvan de boodschap bruikbaar zou blijven de eerstvolgende jaren. Het vond voor deze communicatieactie een partner in Roularta Media. Via Kanaal Z werd een programmareeks opgezet rond typische ESF-acties, bekeken vanuit het jaar 2020. Dit specifieke tijdsperspectief beoogde de bruikbaarheid van het product te verlengen. De volledige reeks van 9 afleveringen (telkens ongeveer 6'), samen met een compilatie van 25', werd beschikbaar gesteld aan het ESF-Agentschap voor verder gebruik (Engelstalig ondertiteld) bij doelgroepbereik tijdens geplande events. De afleveringenreeks werd in de periode van mei 2009 (rond de Dag van Europa op 9 mei 2009) uitgezonden en herhaald in juli 2009. Naar aanleiding van de Dag van Europa werden enkele afleveringen gepresenteerd aan de ESF-stakeholders. Vanaf juli 2009 is het materiaal vrij voor gebruik door het ESF-Agentschap.

## 4.2 Uitvoering 2009 naar prioriteit

### 4.2.1 Talentactivering en duurzame integratie op de arbeidsmarkt (Prioriteit 1)

#### 4.2.1.1 Overzicht oproepen prioriteit 1

Binnen de prioriteit 'Talentactivering en duurzame integratie op de arbeidsmarkt' werden in 2009 in totaal vijf nieuwe oproepen gelanceerd. Hiermee bedoelen we dat de oproepfiche in 2009 werd goedgekeurd door de Thematische Commissie.

Van deze oproepen werden er vijf gefinaliseerd in 2009. Hiermee bedoelen we dat de projecten binnen deze oproep werden beslist (goed- of afgekeurd) en de beslissingsprocedure werd bekrachtigd in de Thematische Commissie in 2009.

Daarnaast werd in 2009 ook volgende oproep gefinaliseerd, waarvan de oproepfiche werd goedgekeurd in 2008 (zie Jaarverslag 2008):

- Opleiding voor werkenden (oproep 100)

Voor een beschrijving van deze oproep verwijzen we naar het Jaarverslag 2008.

#### Nieuwe oproepen

- **Ervaringsbewijs Actie 1 (oproep 114) en Actie 2 (oproep 115)**

In deze oproepen kunnen organisaties enerzijds een aanvraagdossier indienen om de praktijkproef te ontwikkelen (oproep 114 actie 1) waarvoor er nog geen gevalideerde test bestaat. Na de ontwikkeling wordt de test gevalideerd door peers (erkende testcentra) en experts (methodiekontwikkeling). Anderzijds bestaat de mogelijkheid om als organisatie een erkenning als testcentrum voor de beschikbare ervaringsbewijzen te verkrijgen (oproep 115 actie 2).

De finale doelgroep zijn werkenden en werkzoekenden die door het behalen van een ervaringsbewijs een sterkere positie op de Vlaamse arbeidsmarkt verkrijgen.

Projecten actie 1 kunnen lopen van 01/08/2009 tot 30/09/2009 of van 01/08/2009 tot 31/10/2009 naargelang het type actie.

Projecten actie 2 kunnen lopen van 01/01/2010 tot 31/12/2010 of van 01/08/2009 tot 31/12/2010 (indien er niet wordt ingetekend op actie 1).

Oproepbudget Actie 1: 303.750 euro ESF en 371.250 euro VCF

Oproepbudget Actie 2: 1.369.462 euro ESF en 1.673.787 euro VCF

- **Alternerend leren voor BuSO jongeren en deeltijds lerenden, Brugprojecten en Voortrajecten voor deeltijds lerenden (oproep 116)**

Gesloten oproep naar de Dienst Beroepsopleiding Onderwijs.

Finale doelgroep zijn deeltijds lerende jongeren en jongeren die een beroepsgerichte opleiding volgen in het Deeltijds Beroepssecundair Onderwijs of in een school voor Buitengewoon Secundair Onderwijs. De oproep is geldig voor de schooljaren 2008-2009 en 2009-2010. Jaarlijks beschikbaar budget: 6.750.000 euro. ESF

- **Begeleiding voor werkzoekenden met interesse in ondernemerschap (oproep 119)**

Gesloten oproep naar UNIZO, als huidige promotor van het ESF-project 'Ondernemen Werkt'.

De finale doelgroep zijn niet werkende werkzoekenden uit het Vlaamse Gewest met interesse voor ondernemerschap toegeleid door de VDAB. De oproep heeft als doel de begeleiding van deze werkzoekenden te realiseren zodat ze de nodige competenties hebben om een eigen zaak als zelfstandige ondernemer op te starten.

Deze oproep betreft een toeleiding van 650 werkzoekenden.

De toeleidingsacties starten op 01/11/2009 en eindigen op 31/10/2010.

Oproepbudget: 650.000 euro waarvan 55% VCF en 45% ESF

- **Loopbaanbegeleiding 2010-2011 (oproep 132)**

Deze oproep betreft een verlenging met 2 jaar van de projecten loopbaanbegeleiding die eind 2009 aflopen. Deze projecten met een looptijd van 2 jaar zijn gefinancierd onder oproepen 5 en 69 voor een gezamenlijke toewijzing van 5.059.970,19 ESF en 6.886.198,39 euro. VCF.

In het nieuwe Vlaamse afsprakenkader is er een consensus over de noodzaak tot inbedding van de gespecialiseerde centra in het bredere loopbaanverhaal en de hervorming van de werkwinkels tot loopbaancentra.

Om het beleid de mogelijkheid te geven deze inbedding voor te bereiden, is het nodig de gespecialiseerde centra nog 2 jaar projectmatig via het ESF te financieren met een budget van 6 miljoen euro ESF en VCF samen op jaarbasis.

Projectperiode: van 01/01/2010 tot 31/12/2011

### **Validering Ervaringsbewijs**

Sinds juli 2009 is het ESF-Agentschap begonnen met de validering van de proeven van het ervaringsbewijs. Omdat op het werkveld de interesse voor het ervaringsbewijs groeide en er steeds meer testen werden ontwikkeld, was ook hier nood aan een 'kwaliteitstoets'. Op die manier willen we ervoor zorgen dat cursisten die zich aanbieden in testcentrum A evenveel kans op slagen hebben als cursisten die een proef afleggen in testcentrum B.

Daarom wordt bij alle proeven die men voorlegt, steeds bekeken of de proef voldoet aan de beroepsstandaard zoals ontwikkeld door de SERV. Daarnaast wordt de validiteit nagegaan: geeft de proef bij verschillende metingen door verschillende beoordelaars toch eenzelfde resultaat?

Er ligt nu al een ruim aanbod aan proeven klaar voor de geïnteresseerde kandidaat. Ondertussen zijn nog allerlei organisaties proeven aan het ontwikkelen die ze binnenkort graag ter validering willen voorleggen.

#### 4.2.1.2 Deelnemersgegevens prioriteit 1

Volgende tabel geeft een overzicht van de deelnemers, uitgesplitst naar:

- geslacht
- arbeidsmarktpositie
- leeftijd
- prioritaire kansengroepen (Vlaamse definitie)
- opleidingsniveau

	Nieuwe deelnemers			Uittreedende deelnemers		
	M	V	Totaal	M	V	Totaal
<b>Aantal deelnemers</b>	37.621	34.599	72.220	29.056	27.522	56.578
<b>Werkenden</b>	2.618	3.959	6.577	2.068	3.252	5.320
<b>Werklozen</b>	35.003	30.640	65.643	26.988	24.270	51.258
<b>Langdurig werklozen</b>	12.143	12.044	24.187	9.393	9.446	18.839
<b>Jongeren (15 - 24)</b>	10.469	7.092	17.561	9.139	6.031	15.170
<b>Ouderen (55 - 64)</b>	1.275	1.276	2.551	1.171	1.162	2.333
<b>Kortgeschoolden</b>	23.368	17.114	40.482	17.858	13.407	31.265
<b>PmAH</b>	5.340	3.906	9.246	3.766	2.903	6.669
<b>Allochtonen</b>	10.809	10.008	20.817	8.435	8.698	17.133
<b>Ouderen</b>	4.691	5.036	9.727	3.808	4.308	8.116
<b>ISCED 1&amp;2</b>	8.793	6.452	15.245	7.342	5.493	12.835
<b>ISCED 3</b>	21.755	16.960	38.715	16.115	12.978	29.093
<b>ISCED 4</b>	2.223	3.597	5.820	1.644	2.652	4.296
<b>ISCED 5&amp;6</b>	4.552	7.311	11.763	3.589	6.122	9.711



#### 4.2.1.3 Thematische werking prioriteit 1

Onder prioriteit 1 zit een deel van de thematische werking van de cluster sociale inclusie en de volledige cluster competentiedenken. We geven een overzicht van de stand van zaken en de verwachte output.

- **Allochtonen**

##### Stand van zaken

Er is een startmeeting van deze thematische werking geweest op 14 mei 2009.

Tijdens deze meeting is de opzet uit de doeken gedaan en hebben de aanwezigen reeds input kunnen leveren m.b.t. tot deze opzet.

Op 15 december 2009 is deze thematische werkgroep voor een tweede keer samengekomen om te bekijken welke ESF-producten eventueel kunnen gevalideerd worden en in een grid kunnen opgenomen worden.

##### Vooropgestelde output

- verbeterde kennis over de problematiek van meervoudige diversiteit (kruispuntdenken) via kennisuitwisseling en debat;
- via uitwisseling van operationele expertise tussen de partners van de themawerking komen tot de ontwikkeling, de verfijning of bijsturing van instrumenten/methodieken;
- E-discussieplatform rond meervoudige diversiteit voor ESF-promotoren.

- **Jeugdwerkloosheid**

##### Stand van zaken

In 2009 hebben er 3 sessies plaatsgevonden. De eerste sessie (19 februari) was de “startsessie”. Hierin heeft men de focus voor de thematische werking jeugd vastgelegd samen met de promotoren. Hiervoor is er een brainstorming georganiseerd.

De tweede sessie (4 juni) had als onderwerp: hoe kunnen projecten inspelen op problemen met “randvoorwaarden” (gebrekkige kennis taal, weinig mobiel, geen kinderopvang). Hierover werd een spreker uitgenodigd. Nadien werden projecten voorgesteld die hier al op inspeelden en vervolgens werd in kleine groepjes verder ingegaan op deze projecten.

De derde sessie is doorgedaan op 13 oktober 2009 bij de vzw JES te Brussel. Tijdens deze thematische werking werd er een groeps gesprek gevoerd rond de begeleiding en ondersteuning van jongeren tijdens hun schoolparcours.

##### Vooropgestelde output

De werkgroep rond jeugd wil een soort brochure maken, die eruitziet als een adresboek. De doelgroep van de brochure zijn promotoren en andere organisaties die werken met jongeren. Bij elke letter van het alfabet zou een beschrijving staan van een project/ promotor/ organisatie/ methodiek/ persoon die

werkt rond jongeren. Dit ook met de contactgegevens. De bedoeling is om op een interessante manier kennis van de promotoren en projecten te verspreiden naar alle organisaties die met jongeren werken. Dit voorstel moet wel nog in de thematische werkgroep worden voorgesteld.

- **Ondernemerschap voor kansengroepen**

Stand van zaken

Er is in 2009 een bevraging geweest van de stakeholders en op 26 februari 2010 heeft de kick-offmeeting plaatsgevonden. Tijdens deze kick-offmeeting werd achtergrondinformatie gegeven over de doelstelling van deze thematische werking (goede praktijken verzamelen, een communicatieplatform oprichten, de Europese assessment tool verfijnen naar de Vlaamse realiteit om het ondernemersklimaat in Vlaanderen in kaart te brengen,...) en werden een aantal sprekers uitgenodigd om inspiratie te geven aan de genodigden om de knelpunten te benoemen tijdens de workshops die achteraf werden georganiseerd.

Vooropgestelde output

Men wil een goed werkende set van best practices aanreiken (deze best practices zullen gevalideerd worden), die eventueel op een website bekend worden gemaakt (communicatieplatform). Daarnaast wordt er ook over nagedacht om een draaiboek uit te werken voor de intermediairen. Men wil ook de Europese assessment tool gaan verfijnen naar de Vlaamse situatie (zodat men het Vlaams ondernemersklimaat kan meten voor de kansengroepen die men voor ogen heeft). Tot slot wil men ook een aantal beleidsaanbevelingen uitschrijven.

- **Competentiedenken in Vlaanderen**

Wat betreft de thematische werking 'Competentiedenken in Vlaanderen' is er een startevent geweest in maart 2009. Maar verder is er binnen deze overkoepelende thematische werking nog niets gebeurd.

- **Levenslang leren**

Stand van zaken

Deze thematische werking is nog niet opgestart in 2009. Dit wordt gepland voor 2010.

Output

Binnen deze thematische werking wil men het strategische en integrale opleidingsbeleid voor een organisatie in kaart brengen en nagaan welke de moeilijkheden zijn, welke de randvoorwaarden en welke goede praktijken er hieromtrent al bestaan. Men wil zich toespitsen op verschillende fasen en onderwerpen:

- Het detecteren van opleidingsnoden, opmaak van een strategisch opleidingsplan
- Welke les- /opleidingsmethodieken renderen (on the job, wissellieren, jobrotatie,...)
- Return on investment? Hoe meten van competenties, resultaten van opleidingsinspanningen.

Rond deze onderwerpen wil men enerzijds experts en praktijkvoorbeelden aanhoren en anderzijds de promotoren de kans geven om aan onderlinge kennisdeling te doen.

- **Ervaringsbewijs**

#### Stand van zaken

Er hebben twee themawerkgroepen (13 maart 2009 en 26 november 2009) plaatsgevonden.

In de eerste themawerkgroep werden de nieuwe beleidsmaatregelen omtrent het ervaringsbewijs voorgesteld. Enerzijds werd in de voorstelling van het actieplan de actiepunten en de werkpunten van het beleid in de komende jaren voorgesteld. De nadruk op kwaliteit kwam hier aan bod. Ook de voorstelling van de nieuwe oproep past in dit plaatje. Het is zeker nodig om de achtergrond van deze keuzes aan de testcentra ervaringsbewijs te duiden. Ook de voorstelling van de checklist van de SERV voor het opstellen van een dossier en de FAQ-lijst zal leiden tot een beter en eenduidig kwaliteitsverhaal.

Op deze themawerking werd positief gereageerd van de testcentra zelf.

Tijdens de tweede vergadering kwamen volgende thema's aan bod:

- de kwaliteitskit EVC
- kort werd ook de e-community van de SERV voorgesteld

Deze thematische werking kan op heel wat interesse rekenen van de verschillende testcentra.

In 2010 is er eind februari opnieuw een sessie doorgegaan met volgende thema's:

- Uitleg loopbaanmarktdagen
- Gewijzigd BVR
- Langere uiteenzetting van de SERV e-community
- Opleidingen voor assessoren en begeleiders ervaringsbewijzen

#### Vooropgestelde output

Als output van de thematische werking wil men onder meer tot beleidsaanbevelingen komen door onder andere het verzamelen van good practices en de evaluatie van het EVC-verhaal ... Op deze manier kunnen er gerichte publiciteitsacties georganiseerd worden. Een andere belangrijke output van deze thematische werking betreft een garantie op een kwalitatieve, en uniforme dienstverlening binnen de verschillende testcentra.

Daarnaast kan het interessant zijn om de knowhow en input van het kennisnetwerk EVC te gebruiken en te kijken in welke mate een goede kruisbestuiving kan opgebouwd worden tussen de thematische werkgroep en het kennisnetwerk.

- **Loopbaanbegeleiding**

#### Stand van zaken

In 2009 vonden er 7 sessies plaats.

22 januari 2009:

SWOT van voorbije sensibiliseringsactie + brainstorming + voorstelling idee aan de centra: waarderende opleidingen als sensibiliseringskanaal voor loopbaanbegeleiding bij kansengroepen

18 februari 2009

Op basis van feedback (huiswerk) wordt verder gesleuteld aan de vorm van de sensibiliseringsacties: welke distributiekkanalen, naam, sloganideeën, ... Communicatiebureau wordt aan boord genomen. De opportuniteit van de relanceoproep wordt voorgesteld en hoe middelen voor een sensibiliseringscampagne kunnen worden ingezet

24 maart 2009

Voorstelling van de beoogde sensibiliseringscampagne en de aanpak van het onderzoek naar de loopbaanbeleving van de culturele minderheden

11 juni 2009

Portfolio door expert + stand van zaken communicatiecampagne en onderzoek culturele minderheden (sessie stond open voor zowel coördinatoren als voor loopbaanbegeleiders)

17 september 2009

Terugblik op voorbije campagne + POP door expert + snuffelsessies: bekijken van geanonimiseerde POP's door de loopbaanbegeleiders (sessie staat open zowel voor coördinatoren als voor loopbaanbegeleiders)

26 oktober 2009

Snuffelsessies portfolio + voorstelling Mijn Loopbaan + Voorstelling 12 basisprincipes EVC portfolio (sessie staat open zowel voor coördinatoren als voor loopbaanbegeleiders)

8 december 2009

Minimale vereisten POP en portfolio

#### Vooropgestelde output

- Charter minimale vereisten POP. De output zal bestaan uit de minimale vereisten voor POP en portfolio onderschreven door de erkende centra en VDAB zowel als loopbaanbegeleidingscentrum als ook als arbeidsmarktregisseur.
- Professionelere dienstverlening door de loopbaanbegeleiders van de erkende centra en VDAB

#### • **Competentiebeleid in sectoren**

##### Stand van zaken

Voor deze thematische werkgroep is er een bijeenkomst geweest in september 2009 met een vertegenwoordiger van de SERV om te kijken hoe men de thematische werking "competentiedenken in sectoren" kon aanzwengelen. Na deze bijeenkomst zijn er twee sessies doorgegaan met de sectoren, namelijk op 23 oktober 2009 en op 15 december 2009. In de eerste sessie is men vooral gekomen tot uitwisseling van informatie en hebben de verschillende sectoren hun instrumenten kort voorgesteld of aangegeven welke activiteiten ze nog plannen inzake competentiedenken. In deze vergadering werd heel duidelijk dat de sectoren vragende partij zijn om meer de know how inzake competentiedenken in sectoren te bundelen.

Op 15 december 2009 werden een aantal instrumenten van sectoren meer in de diepte bekeken. Blijkbaar ligt daar ook de interesse van de promotoren, namelijk om elkaars instrumenten beter te leren kennen.

##### Vooropgestelde output

Er zal gekeken worden in welke mate men de ontwikkelde instrumenten beter bekend kan maken (eventueel via een disseminatie-event).

## **4.2.2 Bevorderen van sociale inclusie van kansengroepen via maatgericht werken (Prioriteit 2)**

### **4.2.2.1 Overzicht oproepen prioriteit 2**

Binnen de prioriteit 'Bevorderen van sociale inclusie van kansengroepen via maatgericht werken' werden in 2009 twee nieuwe oproepen gelanceerd (goedkeuring oproepfiche in TC). Deze oproepen werden allebei gefinaliseerd in 2009 (bekrachtiging beslissing projecten in TC).

Daarnaast werden in 2009 ook volgende oproepen gefinaliseerd, waarvan de oproepfiche werd goedgekeurd in 2008 (zie Jaarverslag 2008):

- Coaching en opleiding op de werkvloer in de sociale economie (oproep 94)
- Geletterdheid (oproep 108)

Voor een beschrijving van deze oproepen verwijzen we naar het Jaarverslag 2008.

### **Nieuwe oproepen**

- **Werkervaring 2010 (oproep 130)**

Gesloten oproep naar het Vlaamse Subsidieagentschap voor Werk en Sociale Economie, dat optreedt als piloot voor deze oproep en zich integraal zal richten met zijn acties naar werkervaringspromotoren en leerwerkbedrijven.

Werkervaring is een schakel in een traject naar werk met als doelstelling: 'Aan werkzoekenden met een relatief grote afstand tot de arbeidsmarkt een leerwerkervaring aanbieden met het oog op uitstroom naar de reguliere arbeidsmarkt'.

Via deze oproep wil men tenminste 1.000 VTE deelnemers bereiken.

Het project loopt van 01/01/2010 tot 31/12/2010.

Oproepbudget: 6,2 miljoen euro ESF

- **Werkervaring 2010 artikel 60 (oproep 131)**

Deze oproep betreft een verlenging met 1 jaar van de projecten onder oproep 86 'Werkervaring 2009 artikel 60'.

De projecten werkervaring art 60 lopen einde dec 2009 af. Deze projecten werden gefinancierd onder de oproep Werkervaring 2009 art. 60 voor een gezamenlijke toewijzing van 1.339.863,30 euro.

Binnen het nieuwe Vlaamse Afsprakenkader werd een continuering van deze maatregelen afgesproken met 1 jaar.

Uit klantgerichtheid naar de finale doelgroep is het wenselijk dat er geen onderbreking in de werking ontstaat en is een vlotte procedure noodzakelijk.

Projectperiode: van 01/01/2010 tot 31/12/2010

Oproepbudget 2009: 1.720.000 euro ESF

#### 4.2.2.2 Deelnemersgegevens prioriteit 2

Volgende tabel geeft een overzicht van de deelnemers, uitgesplitst naar:

- geslacht
- arbeidsmarktpositie
- leeftijd
- prioritaire kansengroepen (Vlaamse definitie)
- opleidingsniveau

	Nieuwe deelnemers			Uittredeude deelnemers		
	M	V	Totaal	M	V	Totaal
<b>Aantal deelnemers</b>	3.101	2.442	5.543	1.686	1.024	2.710
<b>Werkenden</b>	20	8	28	12	5	17
<b>Werklozen</b>	3.801	2.434	5.515	1.674	1.019	2.693
<b>Langdurig werklozen</b>	1.695	1.223	2.918	833	479	1.312
<b>Jongeren (15 - 24)</b>	665	363	1.028	410	179	589
<b>Ouderen (55 - 64)</b>	78	74	152	46	36	82
<b>Kortgeschoolden</b>	2.333	1.616	3.949	1.383	791	2.174
<b>PmAH</b>	976	721	1.697	501	288	789
<b>Allochtonen</b>	1.261	898	2.159	847	486	1.333
<b>Ouderen</b>	367	333	700	192	136	328
<b>ISCED 1&amp;2</b>	1.232	876	2.108	770	459	1.229
<b>ISCED 3</b>	1.585	1.249	2.834	794	455	1.249
<b>ISCED 4</b>	135	153	288	57	49	106
<b>ISCED 5&amp;6</b>	144	159	303	63	59	122

### 4.2.2.3 Thematische werking prioriteit 2

Onder prioriteit 2 zit een deel van de thematische werking van de cluster sociale inclusie. We geven een overzicht van de stand van zaken en de verwachte output.

- **Supported employment**

#### Stand van zaken

Om het actieprogramma van de thematische werking Supported employment vorm te geven werd met de promotoren van de projecten in oproep 55 een brainstormsessie gehouden. Op basis van de resultaten van de sessie werden vier aandachtspunten geïdentificeerd. Deze waren: betrekken en sensibiliseren van de private sector, ervaringsuitwisseling rond de methodiek, aandacht voor doelgroepwerknemers en professionalisering. Er werd na de brainstormsessie met de promotoren in beperkte groep met de stakeholders een actieplan uitgewerkt. Een eerste actie omvatte het opstellen van een beleidsnota aan de nieuwe minister. In een tweetal samenkomsten met de stakeholders werden de krachtlijnen voor de beleidsnota uitgewerkt. De draft van de beleidsnota werd eveneens teruggekoppeld naar de promotoren.

Op basis van de aandachtspunten werden een aantal acties geformuleerd die tijdens de themawerking werden ondernomen:

- Private sector: In samenwerking met de stakeholders wordt een tussentijdse evaluatie opgemaakt van de projecten. De geïdentificeerde uitdagingen worden in de vorm van een nota uitgeschreven.
- Ervaringsuitwisseling Werkvloerbegeleiders: Het idee van een studiedag werd verlaten na terugkoppeling met de promotoren.
- Beleidsaanbevelingen: Als belangrijkste aandachtspunt vanuit zowel de promotoren als de stakeholders werd aangegeven dat de methodiek Supported employment het stadium van pilootprojecten voorbij is en dat er gestreefd moet worden naar een integratie in het beleid inzake maatwerkbedrijven en begeleiding en ondersteuning van doelgroepen in de sociale economie.

#### Vooropgestelde output

De output is een nota aan de minister over de methodiek Supported employment met aanbevelingen en vragen omtrent de integratie van Supported employment in het beleid rond begeleiding en ondersteuning van kansengroepen.

De beleidsnota omvat een evaluatie van de pilootprojecten en aanbevelingen omtrent knelpunten met huidige regelgeving.

- **Armoede**

#### Stand van zaken



In 2008 werden voor de themawerking verschillende voorbereidende vergaderingen georganiseerd. In 2009 zijn er 2 bijeenkomsten georganiseerd binnen module 1 van de thematische werking. Voor de inleidende module is de eerste aanzet aanwezig. Deze bevat na een overzicht van de relevante beleidsdocumenten ook al de verbindingen met het oude en nieuwe ESF-programma.

Gedurende de eerste activiteit, de opstartvergadering voor module 1 waren er een aantal afwijkende (onduidelijke) verwachtingen vanuit de ESF-themagroep en de andere belanghebbenden. Dit kwam naar boven in het tegenvallende aantal deelnemers.

Binnen de themafiche voor de themawerking Armoede is er vermelding van een digitaal platform dat zal worden gebruikt voor de communicatie tussen de verschillende belanghebbenden en de ESF-themagroep gedurende de momenten dat er geen bijeenkomsten zijn gepland (om zo onder andere de dynamiek binnen de themawerking te behouden). Dit zal, om technische redenen, niet worden geïmplementeerd.

#### Vooropgestelde output

De output voor de thematische werking armoede is voorlopig ongewijzigd gebleven, namelijk een brochure met daarin drie concrete modules en een inleidende module waarbinnen het ESF ten opzichte van armoede wordt voorgesteld.

Gezien de vooropgestelde (originele) timing van de themawerking en de veranderingen die deze thematische groep ondertussen heeft ondergaan zal het in de komende maanden een prioriteit worden om hier bijkomende inspanningen voor te leveren. Tevens wordt er een herbeschouwing gemaakt van de mogelijkheden, gezien de nieuwe situatie waarbinnen de thematische werking zich bevindt.

## 4.2.3 Ondernemings- en organisatiecultuur focussen op mens en maatschappij (Prior. 3)

### 4.2.3.1 Overzicht oproepen prioriteit 3

In 2009 werden door de Thematische Commissie geen nieuwe oproepen binnen de prioriteit 'Ondernemings- en organisatiecultuur focussen op mens en maatschappij' goedgekeurd.

In 2009 werden wel volgende oproepen gefinaliseerd (bekrachtiging beslissing projecten in TC) waarvan de oproepfiche werd goedgekeurd in 2008 (zie Jaarverslag 2008):

- Lerende netwerken II (oproep 88)
- Leeftijdsbewust Personeelsbeleid (oproep 103)
- Gendermainstreaming in bedrijven II (oproep 104)
- Activerende arbeidsorganisatie (oproep 112)

Voor een beschrijving van deze oproepen verwijzen we naar het Jaarverslag 2008.

### 4.2.3.2 Thematische werking prioriteit 3

Onder prioriteit 3 zit de volledige cluster activerend arbeidsmarktbeleid. We geven een overzicht van de stand van zaken en de verwachte output.

- **Sociale innovatie**

#### Stand van zaken

Binnen de thematische werking werden sinds de start één kick-off en vier reguliere bijeenkomsten georganiseerd, waarbij steeds gewerkt werd rond een inhoudelijk thema, toegelicht door een expert terzake.

Op 8 september 2008 werd het theoretisch kader rond organisatorische innovatie voorgesteld. Daarnaast werd tevens een concrete case gepresenteerd van een volledig sociaal innovatietraject. Een tweede bijeenkomst op 19 december 2008 handelde over kwaliteit van de arbeid. Op 30 april 2009 ging de derde thematische werking door. Tijdens deze sessie werd een theoretisch kader rond veranderingsprocessen geschetst, aangevuld met praktijkvoorbeelden en concrete cases. Er vond tevens een discussie plaats tussen de aanwezige promotoren en de gastspreker. De vierde bijeenkomst ging tenslotte door op 31 augustus 2009 en behandelde het thema van de ontwikkeling van zelfsturende teams.

Na iedere bijeenkomst werd een evaluatieformulier ingevuld waardoor er telkens kon bijgestuurd worden.

Op 25 november 2009 is er een laatste sessie doorgegaan met de leden van de thematische werkgroep met als onderwerp "De rol van HR in zelfsturende teams".

#### Vooropgestelde output

Eerst en vooral is het de bedoeling dat er door de thematische werking aan kennisopbouw en – uitwisseling werd gedaan door de promotoren. Er werd ongeveer iedere 4 maanden een bijeenkomst georganiseerd waarop huidige promotoren verplicht aanwezig moesten zijn en andere belanghebbenden uitgenodigd werden. Door deze bijeenkomsten konden de promotoren nieuwe inzichten en kennis verwerven die ze konden implementeren in huidige en toekomstige projecten.

Daarnaast werd er door een externe consultant, namelijk de ST-Groep, een publicatie uitgewerkt waarin leerrijke praktijken, geënt op de principes van sociale innovatie, toegelicht worden aan de hand van drie concrete cases (drie projecten uit de oproep sociale innovatie).

- **Leeftijdsbewust personeelsmanagement**

#### Stand van zaken

Op 18 maart 2009 vond de eigenlijke startmeeting plaats om het werkprogramma te concretiseren.

Op 24 juni 2009 was er een seminarie rond Retentie van oudere werknemers in KMO's.

In juni 2009 werd een brochure met goede praktijken en retentiemaatregelen gepubliceerd.

In het najaar hebben er nog twee vergaderingen plaatsgehad (6 oktober 2009 en 10 december 2009). Op deze thematische werkgroepen werd input gevraagd voor acties inzake drempels voor aanwerving van oudere werknemers.

Met de stakeholders werd het werkterrein/kader afgesproken en een agenda met grote lijnen. Al snel bleek dat de crisis een belangrijke invloed zou hebben op het werkprogramma en de prioriteiten daarbinnen. Zo werd snel beslist om eerst rond Retentie te werken en pas daarna aan Instroom in plaats van omgekeerd. Om een studiedag/event rond Retentie te organiseren was het bovendien strategisch belangrijk om dat voor de zomervakantie te doen, omdat retentie op dat ogenblik een zeer 'hot item' was en men nog op die boot wilde springen.

#### Vooropgestelde output

Ongewijzigd t.o.v. de aanvraag, met name:

- een set beleidsaanbevelingen
- een actie + disseminatie inzake drempels voor aanwerving oudere kandidaten
- een actie + disseminatie inzake retentie van oudere werknemers

De derde output werd deels bereikt met het event van 24/06/2009. Het deelgebied 'Retentie' wordt evenwel niet afgesloten; verdere acties zullen worden overwogen.

- **Maatschappelijk verantwoord ondernemen**

#### Stand van zaken

- Elke sessie werd er een check-up gehouden mbt tot de oproep. Waar de promotoren stonden, welke moeilijkheden ze ondervonden, wat uitgeklaard moest worden, het op punt stellen van de scans, afstemming met diversiteitsplan, uitklaring rond de Europese definities van KMO's ... Deze vorm van ervaringsuitwisseling gaf ons en de promotoren een goede kijk op de stand van zaken.

Dit werd bovendien steeds aangegrepen om de promotoren te wijzen op het belang van de geïntegreerde aanpak bij het opstellen van hun acties. Dit om te verzekeren dat MVO een draagvlak kan krijgen binnen de KMO waarmee werd samengewerkt.

- Er werd een actieplan uitgebouwd om MVO verder te stimuleren bij de KMO's. Dit werd gedaan in samenspraak met alle promotoren van de oproep én met de SERV.

- Op vraag van de promotoren werd een event georganiseerd met mogelijke consultants rond MVO. Hierbij heeft men gebruik gemaakt van de Business Game ontwikkeld door CSR Academy. Hoewel het event door de consultants goed onthaald werd, was de opkomst van de vragende promotoren teleurstellend. (februari 2009)

- In juni (2009) werd een sessie "KMO over de grens" georganiseerd. Hierbij werd het Nederlandse CSR Academy uitgenodigd om inzicht te geven waar het MVO-beleid in Nederland staat. Bovendien werd ook hier de kans gegrepen om de promotoren nogmaals te wijzen op het belang van de geïntegreerde aanpak.

- Vanuit de oproep is er input geleverd voor een vernieuwde website rond MVO (Het digitale kenniscentrum; [www.mvovlaanderen.be](http://www.mvovlaanderen.be)). De oproep en de promotoren staan hierop vermeld en de mvo-acties werden opgenomen als Best Practices.

#### Vooropgestelde output

Een onderzoeksrapport waarin een nulmeting van MVO in Vlaanderen gebeurt. We gaan op zoek naar Benchmark van MVO bij KMO's.

Gevalideerde scans.

Bovendien zal het aantal KMO's dat bekend is met MVO gestegen zijn.

- **Disability management**

#### Stand van zaken

Er was een startvergadering waarbij samen met de aanwezigen via het toekomstwiel een actieplan werd opgebouwd voor de thematische werking Disability Management. Doordat het onderwerp in Vlaanderen echter in de innovatieve fase zit, moet er binnen de themawerking nog gezamenlijk op zoek gegaan worden naar een duidelijk afbakening en staat het identificeren van de noden nog in zijn kinderschoenen.

Voorstelling van het Equal-project 'Intro\_DM' door Prevent. 'Intro\_DM' heeft de basis gelegd voor de introductie van Disability Management in Vlaanderen. Met deze sessie werd een goed beeld geschetst van hoever Disability Management in Vlaanderen is gevorderd en waar de eerste knelpunten liggen. Het geeft een soort ijkpunt van waar we ons in Vlaanderen op dit moment bevinden op vlak van Disability Management.

#### Vooropgestelde output

Een ruimere basis rond Disability Management in Vlaanderen.

Een publicatie om Disability Management in Vlaanderen te promoten.

- **Gender in bedrijven**

#### Stand van zaken

Wat betreft de thematische werking rond gendermainstreaming wordt ervoor geopteerd om te werken in 2 groepen, elk met verschillende doelstellingen.

- enerzijds de themawerking met de 'gender-promotoren' (dit zijn de promotoren van oproep 80 en oproep 104 'gendermainstreaming binnen bedrijven I en II')

Gezien de heel beperkte omvang van deze groep, wordt voor deze themawerking gekozen voor de methodiek van coaching in groep. Bedoeling is de promotoren 2 maal per jaar te laten samenkomen en in eerste instantie te werken rond door hen gerapporteerde knelpunten bij de uitvoering van hun project. De eerste bijeenkomst is doorgegaan op 25 februari 2010. Een tweede vergadering is gepland voor september 2010 waar men gaat kijken hoe de verschillende promotoren kunnen meewerken aan de geplande disseminatie-activiteiten van 2011 en hoe deze promotoren kunnen optreden als gender ambassadeurs.

- anderzijds themawerking met stakeholders als voorbereiding op oproepen (algemeen):

Hier wordt geopteerd om alle stakeholders te betrekken.

Voor deze themawerking zijn er 2 grote doelstellingen: meewerken aan de campagne MV-united en oplossingen/acties/tools uitwerken voor de integratie van Gendermainstreaming in de projecten/op de arbeidsmarkt.

Conform de voorgestelde strategie in de nota rond Gendermainstreaming zal hierrond gewerkt worden met de methodiek van de '6 steps '. Deze methodiek werd ontwikkeld in Oostenrijk en moet nog 'hertaald' worden naar de Vlaamse situatie.

- integreren van het aspect gendermainstreaming binnen de bestaande themawerkingen

Dit aspect zal pas in een later stadium uitgeklaard worden, omdat ervoor geopteerd wordt als eerste stap de gendermainstreaming binnen de projectwerking aan te pakken.

#### Vooropgestelde output

- de organisatie van een disseminatiemoment met de projectpromotoren (met als onderwerp "gender in bedrijven"); waar we deze ESF-promotoren zouden willen gebruiken als een soort gender ambassadeurs. Dit event zou kunnen doorgaan in het voorjaar 2011.
- In het najaar 2010 wordt ervoor geopteerd om een event te organiseren rond "Vrouwen in armoede". Hierover is contact met prof. Dr Jan Vranken. De doelstelling van dit event is welke rol de rol van het ESF is of kan zijn inzake dit thema.

## 4.2.4 Innovatie (Prioriteit 4)

### 4.2.4.1 Overzicht oproepen prioriteit 4

Binnen de prioriteit 'Innovatie' werd in 2009 één nieuwe oproep gelanceerd (goedkeuring oproepfiche in TC). Deze oproep werd ook gefinaliseerd in 2009 (bekrachtiging beslissing projecten in TC).

Daarnaast werden in 2009 ook volgende oproepen gefinaliseerd, waarvan de oproepfiche werd goedgekeurd in 2008 (zie Jaarverslag 2008):

- Activerende arbeidsmarkt – Actie 2 – ronde 1 en 2 (oproep 89)
- Sociale inclusie – Actie 2- ronde 1 en 2 (oproep 90)
- Lerende Netwerken Publiek actie 2 (oproep 107)
- Activerende arbeidsmarkt – Actie 2 BIS (oproep 117, = herhaling van oproep 77)
- Sociale inclusie – Actie 2 BIS (oproep 118, = herhaling van oproep 78)

Voor de beschrijving van deze oproepen verwijzen we naar het Jaarverslag 2008.

#### Nieuwe oproep

- **Ontwikkeling van instrumenten voor arbeidsmarktmonitoring in het kader van het OP (oproep 113)**

Gesloten innovatieoproep.

Promotor en partners: SERV en BeXpertise

Via deze oproep wil men een onderzoek naar de werkbaarheid en trendonderzoek laten uitvoeren opdat actoren op de arbeidsmarkt veranderingen kunnen doorvoeren in hun strategie en/of processen.

De doelgroep van deze oproep zijn alle publieke Vlaamse arbeidsmarktactoren. Deze moeten de onderzoeksresultaten kunnen gebruiken om hun eigen doelgroepen beter te bedienen en de Vlaamse arbeidsmarkt beter te laten functioneren.

Het project loopt maximaal 18 maanden vanaf 01/07/2009 tot 31/12/2010.

Oproepbudget: 280.000 euro ESF en 20.000 euro VCF.

#### **4.2.4.2 Thematische werking prioriteit 4**

De promotoren die onder prioriteit 4 een project hebben ingediend zijn verplicht om aan thematische werking mee te werken. Hun product wordt trouwens onderworpen aan een validering.

De ESF-promotoren van prioriteit 4 zitten verspreid over de verschillende thematische werkgroepen en hebben mogen kiezen rond welk onderwerp zij een thematische werking volgen.

In het najaar van 2009 werden de instrumenten en aanpakken van 9 lerende netwerken competentie management op hun kwaliteiten gescreend tijdens een valideringsproces. Vijf lerende netwerken kregen een positief resultaat en mochten meteen hun producten een jaar lang verspreiden en ingang doen vinden in Vlaanderen.

## 4.2.5 Transnationale en interregionale samenwerking (Prioriteit 5)

### 4.2.5.1 Overzicht oproepen prioriteit 5

Binnen de prioriteit 'Transnationale en interregionale samenwerking' werd in 2009 één nieuwe oproep gelanceerd (goedkeuring oproepfiche in TC). Deze oproep werd ook gefinaliseerd in 2009 (bekrachtiging beslissing project in TC).

Daarnaast werd in 2009 ook volgende oproep gefinaliseerd, waarvan de oproepfiche werd goedgekeurd in 2008 (zie Jaarverslag 2008):

- Transnationaliteit (oproep 101)

Voor de beschrijving van deze oproep verwijzen we naar het Jaarverslag 2008.

#### Nieuwe oproep

- **Transnationaliteit type 2 (leden HC) (oproep 128)**

Gesloten oproep naar de stemgerechtigde organisaties die lid zijn van de Horizontale Commissie. (De oproep wordt permanent opengesteld).

Projecten hebben een looptijd van min 3 maanden en max 30 maanden.

Fase 1 kan bestaan uit max 3 maanden

Fase 2 kan bestaan uit max 15 maanden

Fase 3 kan bestaan uit max 12 maanden.

In deze oproep kan een project worden ingediend voor fase 1 en 2.

De oproep sluit thematisch aan bij de eerste, tweede en derde verticale prioriteit van het OP.

De transnationale projecten die in deze oproep kunnen ingediend worden, zijn projecten van het 2<sup>e</sup> type, nl. 'Uitwisselingen naar aanleiding van mogelijke beleidsontwikkelingen. Deze samenwerking kan ook betrekking hebben op cross border aangelegenheden i.v.m. de ontwikkeling van de arbeidsmarkt, maar kan ook bredere aangelegenheden van samenwerking betreffen'.

De finale doelgroep van deze oproep zijn de werkenden en werkzoekenden. De eigenheid van het thema impliceert de noodzaak dat de ontwikkelde samenwerking de verschillende doelgroepen ten goede komt.

Oproepbudget voor fase 1 en 2 samen: 96.600 euro ESF en 64.000 euro VCF

Totaalbudget (fase 1, 2 en 3 samen) bedraagt 1.500.000 euro ESF en 1.000.000 euro VCF.



#### 4.2.5.2 Thematische werking prioriteit 5

Onder prioriteit 5 is de transnationale thematische werking ondergebracht.

Het ESF-Agentschap heeft het engagement genomen om in te stappen, als leider of als partner, in verschillende European Thematic Groups. Het is de bedoeling om de transnationale thema' zoveel mogelijk te verbinden aan datgene wat er in Vlaanderen leeft en waarrond thematische werking is uitgebouwd.

In 2009 werden verschillende European Thematic groups door de Europese Commissie goedgekeurd waarin Vlaanderen zetelt. Daarnaast werkte het ESF-Agentschap in 2009 actief mee aan de uitwerking van nog een aantal andere ETG's. Deze werden in 2010 officieel goedgekeurd.

We geven hier een overzicht van deze transnationale thematische werking in 2009.

##### Goedgekeurde ETG's gestart in 2009

- **Ethnic minorities**

In deze ETG is Vlaanderen de trekker van de werkgroep anti-discriminatie op de werkvloer. Verder werkt Vlaanderen ook mee aan de werkgroep elders verworven competenties. Op 29 oktober 2009 is er een vergadering doorgaan met de stakeholders die bereid gevonden zijn om actief aan deze CoP mee te werken en eventueel als peers een aantal studiebezoeken willen afleggen. Vanuit het ESF-Agentschap werden verschillende stakeholders gecontacteerd om aan deze CoP mee te werken. In december 2009 is er een vergadering met de stuurgroep doorgegaan. In Vlaanderen zijn een aantal peers bereid gevonden om een opleiding te volgen in maart 2010 in Berlijn over hoe de peer reviews moeten opgenomen worden. Daarna zullen de stakeholders een aantal bezoeken afleggen en zal er door de peers verslag worden uitgebracht over de bezochte good practices.

Er wordt zoveel mogelijk synergie gezocht met de Vlaamse thematische werking zodat ook de Vlaamse promotoren en stakeholders kunnen meegenieten van de transnationale bevindingen.

Het ESF-Agentschap heeft ook een baseline studie afgewerkt met informatie over de situatie van allochtonen op de arbeidsmarkt. Dit zal verwerkt worden in een globale baselinestudie van het netwerk.

- **Partnership**

In juni 2009 was er een bijeenkomst van deze ETG. Binnen de ETG worden er verschillende thema's behandeld en wat de meerwaarde is van partnerschappen binnen dat thema. Naargelang het thema zal door het ESF-Agentschap beslist worden of er aan de vergadering zal worden deelgenomen of niet.

- **Result based management**

Deze ETG wordt door het ESF-Agentschap Vlaanderen gecoördineerd en er heeft een vergadering met alle partners (de genodigden bestonden voornamelijk uit heads of mission) plaatsgevonden op 17 september 2009. Op basis van de resultaten van deze vergadering zullen verdere stappen worden ondernomen. Op 8 en 9 oktober 2009 werd het verdere kader uitgewerkt.

Door de Europese Commissie zal een grote studie worden gemaakt inzake result base management. Aan het ESF-Agentschap Vlaanderen is gevraagd om te zetelen in de stuurgroep die deze studie zal begeleiden. De baselinestudie die de ETG result based management zal maken zal als basis dienen voor de grote studie van de Europese Commissie.

- **Social economy**

Vlaanderen is co-leider van dit netwerk. De Europese Commissie had wel een aantal budgettaire problemen met dit netwerk waardoor de Poolse ESF managing authority genoodzaakt is geweest het budget te herbekijken. Daarvoor heeft een vergadering plaatsgevonden.

Dit netwerk heeft ondertussen ook een baseline study uitgewerkt. Deze studie voldoet echter niet waardoor bekeken wordt hoe men deze baseline study kan aanpassen.

- **Youth employment**

Op vraag van de Cypriotische managing authority heeft het ESF-Agentschap de kick-offmeeting georganiseerd in Brussel op 17 september 2009. Vanuit Vlaanderen streven we zoveel mogelijk synergie na met de Vlaamse thematische werking.

Wat we vanuit Vlaanderen kunnen aanleveren voor dit netwerk zal verder intern besproken worden. Bedoeling is zeker om zoveel mogelijk de promotoren en de stakeholders te betrekken.

- **Entrepreneurship (COPIE2)**

Vlaanderen trekt de werkgroep "access to finance" (er wordt zoveel mogelijk synergie gezocht met de Vlaamse thematische werking) en werkt mee aan ondernemerschap en onderwijs. Binnen de werkgroep "access to finance" zullen vooral good practices worden verzameld.

Er is nu een baseline studie afgerond. En daarna zal er begonnen worden met het verzamelen van good practices. Om deze good practices te verzamelen en daarrond peer reviews te organiseren is er door Vlaanderen een contract afgesloten met de vzw Hefboom. Zij zullen het ESF-Agentschap ondersteunen in de werkgroep "access to finance".

De Europese Commissie heeft de beslissing genomen om 100 miljoen euro uit het PROGRESS – programma te halen en te gebruiken voor microfinanciering. De EC is dan ook zeer geïnteresseerd in de resultaten van de werkgroep. Komt nog bij dat deze ETG sterke afstemming zoekt met een groot Duits project (waar ook niet EU-landen aan mee werken) inzake microfinanciering.

- **Empowerment and social inclusion**

Ook het netwerk rond 'empowerment and social inclusion' is goedgekeurd. Dit netwerk, dat getrokken wordt door Noord-Ierland, heeft zijn kick-offmeeting georganiseerd in Brussel op 8 oktober 2009. Een eerste verkennende meeting in Brussel in juni 2009 maakte duidelijk dat er vooral interesse is voor het product van 'Training quality' van Job & co (en een Nederlands product inzake empowerment). Het netwerk wil alleszins komen tot een goed instrument dat leidt tot empowerment van de kansengroepen.

### ETG's ingediend in het najaar 2009

De volgende deadline voor het indienen van communities of practice bij de Europese Commissie was 15 september 2009. Er werden 3 ETG's ingediend waarin Vlaanderen zou meewerken. Deze learning networks zijn goedgekeurd in februari 2010.

- **Age management.**

Dit netwerk wil er toe bijdragen dat de ESF-middelen efficiënt worden ingezet om projecten te ondersteunen inzake leeftijdsbewust personeelsmanagement. Maar tegelijkertijd willen ze als netwerk ook een inhoudelijke en beleidsmatige bijdrage leveren tot het debat van age management. Daarbij zullen ze zich vooral richten naar twee onderwerpen: instroom en retentie. Vlaanderen is co-leider van dit netwerk en is ook co-leider van de werkgroep retentie.

- **Gendermainstreaming.**

In dit netwerk zal er naar gestreefd worden om de ESF managing authorities handvatten aan te leveren om gendermainstreaming op een correcte manier te introduceren in het ESF operationeel programma. Om dit te bewerkstelligen zal er een training worden uitgewerkt en zullen er verschillende thematische werkgroepen worden opgericht om rond bepaalde thema's te werken (zoals bijvoorbeeld de gender pay gap, genderstereotypen, en dergelijke meer).

- **Asylum seekers**

Dit netwerk (geleid door Duitsland) wil goede praktijken verzamelen en verspreiden om te helpen asielzoekers te integreren in de maatschappij. Zij willen met dit netwerk ook een beleidsmatige bijdrage leveren tot het debat inzake asielzoekers op de arbeidsmarkt.

Gezien het thema zal Vlaanderen een eerder bescheiden rol spelen in dit learning network. Het ESF-Agentschap is wel bereid om een study visit te organiseren in Vlaanderen in 2011.

### Andere

- **ESF Conet network**

Tot slot is het ESF-Agentschap ook lid van een algemeen netwerk het *ESF Conet network*. Dit netwerk behandelt thema's naargelang de noden op de arbeidsmarkt. In juni 2009 hebben zij een meeting georganiseerd over hoe de crisis te bestrijden. Zij hebben ook het voorstel gelanceerd om onderling experten uit te wisselen en de samenwerking tussen sociale partners te verbeteren. Vanuit het ESF-Agentschap is daar positief op gereageerd en zal onderzocht worden hoe hierrond kan worden samengewerkt.

In het najaar is er door dit netwerk opnieuw een meeting georganiseerd met als onderwerp "Wat kan het ESF doen om de crisis te bestrijden?". Het ESF-Agentschap Vlaanderen heeft daar een uiteenzetting gegeven over de maatregelen die het ESF heeft getroffen (namelijk het aanwenden van de middelen van het oude programma om een aantal extra projecten te subsidiëren).

## 4.2.6 Technische bijstand (Prioriteit 6)

### 4.2.6.1 Overzicht oproepen prioriteit 6

Binnen prioriteit 6 werd in 2009 de oproepfiche 'Technische bijstand' gelanceerd: de oproepfiche werd goedgekeurd in de Thematische Commissie.

Deze oproep werd ook in 2009 gefinaliseerd: de positieve beslissing van het evaluatiecollege m.b.t. het project 'Technische bijstand' van het ESF-Agentschap werd bekrachtigd in de Thematische Commissie.

Hieronder volgt een beschrijving van de oproep.

- **Technische bijstand (oproep 133)**

Gesloten oproep naar het ESF-Agentschap.

Het ESF-Agentschap moet via de technische bijstand ervoor zorgen dat het ESF-programma 2007-2013 optimaal kan worden uitgevoerd, gecontroleerd en geëvalueerd.

Doelgroepen van de oproep zijn enerzijds ngo's, social-profitorganisaties, bedrijven, intermediaire organisaties en anderzijds beleidsmakers, beleidsuitvoerders en stakeholders.

Looptijd van het project: 01/07/2009 – 31/03/2017.

Gezamenlijk oproepbudget: 37.509.961 euro (ESF + VI fin)

### 4.2.6.2 Financiële informatie TB

		<b>Resultaten- rekening 2009</b>
ALGEMENE WERKINGSKOSTEN	Werkingskost	391.475,35
ALGEMENE WERKINGSKOSTEN	Loonkost	1.186.905,73
	<b>TOTAAL</b>	<b>1.578.381,08</b>
BOEKHOUDING	Werkingskost	
BOEKHOUDING	Loonkost	81.117,24
	<b>TOTAAL</b>	<b>81.117,24</b>
COMMUNICATIE	Werkingskost	185.115,69
COMMUNICATIE	Loonkost	83.228,81
	<b>TOTAAL</b>	<b>268.344,50</b>
EUROPEAN THEMATIC GROUP	Werkingskost	67.945,35
EUROPEAN THEMATIC GROUP	Loonkost	
	<b>TOTAAL</b>	<b>67.945,35</b>
EVALUATIES, ONDERZOEKEN, VERTALINGEN	Werkingskost	142.851,60
EVALUATIES, ONDERZOEKEN, VERTALINGEN	Loonkost	
	<b>TOTAAL</b>	<b>142.851,60</b>
FORA & PROFESSIONALISERING PROMOTOREN	Werkingskost	231.033,45
GEBOUW	Werkingskost	374.385,77

INFORMATICA	Werkingskost	540.690,39
INFORMATICA	Loonkost	141.991,50
	<b>TOTAAL</b>	<b>682.681,89</b>
KWALITEIT	Loonkost	431.151,61
PROJECTWERKING	Loonkost	1.584.662,72
THEMATISCHE WERKING	Werkingskost	105.245,41
HR & VORMING	Werkingskost	44.308,70
HR & VORMING	Loonkost	58.329,82
	<b>TOTAAL</b>	<b>102.638,52</b>
COP		<b>22.586,13</b>
TSMA		<b>26.674,21</b>
<b>TOTAAL</b>	<b>TOTAAL</b>	<b>5.699.699,48</b>

De financiering van de technische bijstand gebeurde voor de eerste helft van 2009 nog volledig via de programma's van de periode 2000-2006. Voor de tweede helft van 2009 gebeurde de financiering via het OP D2 (2007-2013).

De middelen van de technische bijstand worden toegekend aan de algemene werkingsactiviteiten van het ESF-Agentschap.

## 5 EPD Doelstelling 3 (2000-2006)

### 5.1 Overzicht van de uitvoering van het EPD Doelstelling 3 (2000-2006)

Het Europees Sociaal Fonds Doelstelling 3 gaat over de aanpassing en vernieuwing van het beleid en de systemen op het gebied van onderwijs, opleiding en werkgelegenheid. Dit Doelstelling 3-programma levert een groot aandeel van de ESF-middelen in Vlaanderen en biedt een ruim en gevarieerd scala aan projectmogelijkheden.

Het EPD (Enkelvoudig programmeringsdocument) Doelstelling 3 bestaat in Vlaanderen uit 7 programma-onderdelen (of zwaartepunten), gebaseerd op de vier pijlers van de Europese Werkgelegenheidsstrategie. Per zwaartepunt zijn diverse accenten (of maatregelen) geactiveerd, op basis van het Enkelvoudig Programmeringsdocument (EPD). Dit document geeft het kader aan waarbinnen ESF-projecten kunnen werken voor de programmaperiode 2000-2006 met het beschikbare budget en de strategie om de doelstellingen te realiseren.

Een Vlaams Monitoringcomité (VMC), bestaande uit vertegenwoordigers van de Vlaamse regering, de bevoegde Vlaamse administratie, de sociale partners, de Europese Commissie, alsook diverse actoren, is het orgaan dat over de zwaartepunten heen de beleidsaspecten binnen ESF D3 bewaakt. Per zwaartepunt heeft het VMC strategische werkgroepen (SWG) geïnstalleerd die de beleidsvoering in het desbetreffende zwaartepunt bewaken.

In de huidige programmaperiode 2000-2006 zijn voor Vlaanderen zeven zwaartepunten operationeel:

- Zwaartepunt 1&2: Verbetering van de inzetbaarheid voor de preventieve en curatieve doelgroepen (werkzoekenden)
- Zwaartepunt 3: Bevorderen van het ondernemerschap
- Zwaartepunt 4: Verbetering van de aanpasbaarheid van werkenden
- Zwaartepunt 5: Versterking van het gelijkkansenbeleid voor mannen en vrouwen
- Zwaartepunt 6: Ondersteunende studies, experimenten en pilootprojecten
- Zwaartepunt 7: Technische bijstand voor het programmabeheer

De laatste vaste oproepen van het programma liepen in 2008 af.

Om in te spelen op de financieel-economische crisis heeft het ESF-Agentschap, gebruik makend van de geboden mogelijkheid van de Europese Commissie, einde 2008 een verlenging aangevraagd van de geldigheidsduur van de uitgaven voor het ESF-programma 2000-2006 tot 30/06/2009 (i.p.v. 31/12/2008).

In dit kader heeft het ESF-Agentschap voor 15/01/2009 een oproep gericht naar organisaties die konden intekenen voor acties, lopende van 01/01/2009 tot maximaal 30/06/2009, met de beschikbare restmiddelen van het Doelstelling 3-programma binnen de diverse maatregelen van zwaartepunten 1&2, 3, 4, 5 en 6. Deze projecten werden in het VMC van 28/01/2009 goedgekeurd.

Het programma Doelstelling 3 (2000-2006) liep dus van 01/01/2000 tot en met 30/06/2009.

In 2009 werd gestart met de afsluiting van het programma. Het eindrapport met de afsluitingsdocumenten werd voor de eindtermijn van 30/09/2010 ingediend bij de Europese Commissie.

Hieronder volgt een overzicht van de financiële gegevens over de totale looptijd van dit programma.

## 5.2 Financiële uitvoering EPD Doelstelling 3 (2000-2006)

Tabel 5.2.1 Projecttoewijzingen

In deze tabel wordt het totaalbedrag projecttoewijzingen met de procentuele verdeling naar financieringsbronnen (zonder ontvangsten) weergegeven ten opzichte van het financieel plan met de procentuele verdeling zoals goedgekeurd bij de laatste EC-beschikking.

ZW/MT	EPD/PC FINANCIËEL PLAN							PROJECT TOEWIJZINGEN							
	ESF	PUBLIEK	PRIVE	TOTAAL	% ESF	% PUBL	% PRIVE	ESF	PUBLIEK	PRIVE	ONTVANGST	TOTAAL	% ESF	% PUBL	% PRIVE
1.2	235.719.101	295.717.955	8.092.940	539.529.996	43,69%	54,81%	1,50%	327.482.994	536.114.943	27.001.373	23.150.332	913.749.642	36,77%	60,20%	3,03%
2.2	45.043.300	56.509.300	1.546.500	103.099.100	43,69%	54,81%	1,50%								
<b>1+2</b>	<b>280.762.401</b>	<b>352.227.255</b>	<b>9.639.440</b>	<b>642.629.096</b>	<b>43,69%</b>	<b>54,81%</b>	<b>1,50%</b>	<b>327.482.994</b>	<b>536.114.943</b>	<b>27.001.373</b>	<b>23.150.332</b>	<b>913.749.642</b>	<b>36,77%</b>	<b>60,20%</b>	<b>3,03%</b>
3.1	7.486.400	10.076.200	490.850	18.053.450	41,47%	55,81%	2,72%	10.663.191	15.514.948	5.762.094	986.490	32.926.723	33,38%	48,57%	18,04%
3.2	413.200	555.900	52.600	1.021.700	40,44%	54,41%	5,15%	433.174	546.860	104.087	0	1.084.121	39,96%	50,44%	9,60%
3.3	4.990.900	6.717.400	1.046.950	12.755.250	39,13%	52,66%	8,21%	6.296.618	5.940.489	3.802.417	525.729	16.565.252	39,26%	37,04%	23,71%
<b>3</b>	<b>12.890.500</b>	<b>17.349.500</b>	<b>1.590.400</b>	<b>31.830.400</b>	<b>40,50%</b>	<b>54,51%</b>	<b>5,00%</b>	<b>17.392.983</b>	<b>22.002.297</b>	<b>9.668.598</b>	<b>1.512.219</b>	<b>50.576.096</b>	<b>35,45%</b>	<b>44,84%</b>	<b>19,71%</b>
4.1	33.855.700	41.379.280	30.797.700	106.032.680	31,93%	39,03%	29,05%	48.429.797	66.970.437	123.739.336	1.491.588	240.631.157	20,25%	28,00%	51,74%
4.2	7.278.830	8.896.310	994.700	17.169.840	42,39%	51,81%	5,79%	8.613.895	10.554.553	1.680.456	251.289	21.100.194	41,32%	50,62%	8,06%
4.3	6.912.460	8.448.590	1.040.800	16.401.850	42,14%	51,51%	6,35%	8.533.712	10.721.348	1.728.014	158.108	21.141.182	40,67%	51,10%	8,24%
4.4	922.200	1.127.100	878.300	2.927.600	31,50%	38,50%	30,00%	981.665	1.375.451	1.463.013	0	3.820.129	25,70%	36,01%	38,30%
<b>4</b>	<b>48.969.190</b>	<b>59.851.280</b>	<b>33.711.500</b>	<b>142.531.970</b>	<b>34,36%</b>	<b>41,99%</b>	<b>23,65%</b>	<b>66.559.069</b>	<b>89.621.788</b>	<b>128.610.820</b>	<b>1.900.985</b>	<b>286.692.662</b>	<b>23,37%</b>	<b>31,47%</b>	<b>45,16%</b>
5.1	1.226.230	1.375.760	0	2.601.990	47,13%	52,87%	0,00%	1.607.941	1.770.004	93.556	0	3.471.501	46,32%	50,99%	2,69%
5.2	6.194.040	7.325.610	2.437.500	15.957.150	38,82%	45,91%	15,28%	7.456.375	10.088.053	4.550.273	91.369	22.186.071	33,75%	45,66%	20,59%
5.3	3.222.630	3.272.000	348.170	6.842.800	47,10%	47,82%	5,09%	4.004.655	2.071.199	3.347.687	14.800	9.438.341	42,50%	21,98%	35,52%
5.4	1.961.800	1.968.800	221.100	4.151.700	47,25%	47,42%	5,33%	2.331.804	2.058.612	1.376.172	97.700	5.864.288	40,44%	35,70%	23,86%
5.5	2.351.000	2.623.770	0	4.974.770	47,26%	52,74%	0,00%	2.333.203	4.262.122	154.704	18.000	6.768.030	34,57%	63,14%	2,29%
<b>5</b>	<b>14.955.700</b>	<b>16.565.940</b>	<b>3.006.770</b>	<b>34.528.410</b>	<b>43,31%</b>	<b>47,98%</b>	<b>8,71%</b>	<b>17.733.978</b>	<b>20.249.990</b>	<b>9.522.392</b>	<b>221.869</b>	<b>47.728.230</b>	<b>37,33%</b>	<b>42,63%</b>	<b>20,04%</b>
6.1	19.215.596	23.485.660	0	42.701.256	45,00%	55,00%	0,00%	23.916.931	25.418.749	9.983.856	21.978	59.341.514	40,32%	42,85%	16,83%
<b>6</b>	<b>19.215.596</b>	<b>23.485.660</b>	<b>0</b>	<b>42.701.256</b>	<b>45,00%</b>	<b>55,00%</b>	<b>0,00%</b>	<b>23.916.931</b>	<b>25.418.749</b>	<b>9.983.856</b>	<b>21.978</b>	<b>59.341.514</b>	<b>40,32%</b>	<b>42,85%</b>	<b>16,83%</b>
7.1	8.360.170	10.217.900	0	18.578.070	45,00%	55,00%	0,00%	8.360.170	10.217.900	0	0	18.578.070	45,00%	55,00%	0,00%
7.2	7.339.600	8.970.600	0	16.310.200	45,00%	55,00%	0,00%	7.339.600	8.970.600	0	0	16.310.200	45,00%	55,00%	0,00%
<b>7</b>	<b>15.699.770</b>	<b>19.188.500</b>	<b>0</b>	<b>34.888.270</b>	<b>45,00%</b>	<b>55,00%</b>	<b>0,00%</b>	<b>15.699.770</b>	<b>19.188.500</b>	<b>0</b>	<b>0</b>	<b>34.888.270</b>	<b>45,00%</b>	<b>55,00%</b>	<b>0,00%</b>
<b>TOTAAL</b>	<b>392.493.157</b>	<b>488.668.135</b>	<b>47.948.110</b>	<b>929.109.402</b>	<b>42,24%</b>	<b>52,60%</b>	<b>5,16%</b>	<b>468.785.725</b>	<b>712.596.267</b>	<b>184.787.039</b>	<b>26.807.383</b>	<b>1.392.976.415</b>	<b>34,31%</b>	<b>52,16%</b>	<b>13,53%</b>

**Tabel 5.2.2 Projectsalderingen**

In deze tabel wordt het totaalbedrag projectsalderingen met de procentuele verdeling naar financieringsbronnen (zonder ontvangsten) weergegeven ten opzichte van het financieel plan met de procentuele verdeling zoals goedgekeurd bij de laatste EC-beschikking.

ZW/MT	EPD/PC FINANCIËEL PLAN							PROJECT SALDERINGEN = REALISATIE							
	ESF	PUBLIEK	PRIVE	TOTAAL	% ESF	% PUBL	% PRIVE	ESF	PUBLIEK	PRIVE	ONTVANGST	TOTAAL	% ESF	% PUBL	% PRIVE
1.2	235.719.101	295.717.955	8.092.940	539.529.996	43,69%	54,81%	1,50%	201.444.766	351.208.756	23.915.976	12.475.450	589.044.948	34,94%	60,91%	4,15%
2.2	45.043.300	56.509.300	1.546.500	103.099.100	43,69%	54,81%	1,50%	82.097.185	152.531.175	9.424.211	9.726.347	253.778.917	33,64%	62,50%	3,86%
<b>1+2</b>	<b>280.762.401</b>	<b>352.227.255</b>	<b>9.639.440</b>	<b>642.629.096</b>	<b>43,69%</b>	<b>54,81%</b>	<b>1,50%</b>	<b>283.541.951</b>	<b>503.739.930</b>	<b>33.340.187</b>	<b>22.201.797</b>	<b>842.823.865</b>	<b>34,55%</b>	<b>61,39%</b>	<b>4,06%</b>
3.1	7.486.400	10.076.200	490.850	18.053.450	41,47%	55,81%	2,72%	7.161.147	10.225.672	5.264.400	302.102	22.953.321	31,61%	45,14%	23,24%
3.2	413.200	555.900	52.600	1.021.700	40,44%	54,41%	5,15%	257.592	274.917	198.005	0	730.514	35,26%	37,63%	27,10%
3.3	4.990.900	6.717.400	1.046.950	12.755.250	39,13%	52,66%	8,21%	4.412.412	4.456.761	3.158.921	308.469	12.336.563	36,68%	37,05%	26,26%
<b>3</b>	<b>12.890.500</b>	<b>17.349.500</b>	<b>1.590.400</b>	<b>31.830.400</b>	<b>40,50%</b>	<b>54,51%</b>	<b>5,00%</b>	<b>11.831.151</b>	<b>14.957.350</b>	<b>8.621.325</b>	<b>610.571</b>	<b>36.020.397</b>	<b>33,41%</b>	<b>42,24%</b>	<b>24,35%</b>
4.1	33.855.700	41.379.280	30.797.700	106.032.680	31,93%	39,03%	29,05%	31.525.825	31.940.934	91.320.415	8.156.189	162.943.363	20,37%	20,64%	59,00%
4.2	7.278.830	8.896.310	994.700	17.169.840	42,39%	51,81%	5,79%	6.448.405	8.037.830	998.889	375.833	15.860.957	41,64%	51,91%	6,45%
4.3	6.912.460	8.448.590	1.040.800	16.401.850	42,14%	51,51%	6,35%	6.425.145	7.324.257	2.160.267	226.580	16.136.250	40,39%	46,04%	13,58%
4.4	922.200	1.127.100	878.300	2.927.600	31,50%	38,50%	30,00%	411.180	439.574	919.134	98.189	1.868.077	23,23%	24,84%	51,93%
<b>4</b>	<b>48.969.190</b>	<b>59.851.280</b>	<b>33.711.500</b>	<b>142.531.970</b>	<b>34,36%</b>	<b>41,99%</b>	<b>23,65%</b>	<b>44.810.556</b>	<b>47.742.595</b>	<b>95.398.705</b>	<b>8.856.792</b>	<b>196.808.646</b>	<b>23,84%</b>	<b>25,40%</b>	<b>50,76%</b>
5.1	1.226.230	1.375.760	0	2.601.990	47,13%	52,87%	0,00%	1.244.576	1.424.515	87.808	763	2.757.663	45,14%	51,67%	3,19%
5.2	6.194.040	7.325.610	2.437.500	15.957.150	38,82%	45,91%	15,28%	5.617.399	6.475.008	5.220.095	75.458	17.387.960	32,45%	37,40%	30,15%
5.3	3.222.630	3.272.000	348.170	6.842.800	47,10%	47,82%	5,09%	2.938.924	1.822.540	3.036.469	18.931	7.816.864	37,69%	23,37%	38,94%
5.4	1.961.800	1.968.800	221.100	4.151.700	47,25%	47,42%	5,33%	1.926.868	1.814.350	1.461.080	33.552	5.235.851	37,04%	34,88%	28,09%
5.5	2.351.000	2.623.770	0	4.974.770	47,26%	52,74%	0,00%	2.218.088	4.680.327	250.559	8.600	7.157.574	31,03%	65,47%	3,50%
<b>5</b>	<b>14.955.700</b>	<b>16.565.940</b>	<b>3.006.770</b>	<b>34.528.410</b>	<b>43,31%</b>	<b>47,98%</b>	<b>8,71%</b>	<b>13.945.855</b>	<b>16.216.741</b>	<b>10.056.011</b>	<b>137.305</b>	<b>40.355.912</b>	<b>34,68%</b>	<b>40,32%</b>	<b>25,00%</b>
6.1	19.215.596	23.485.660	0	42.701.256	45,00%	55,00%	0,00%	18.228.835	20.807.496	7.417.431	70.086	46.523.847	39,24%	44,79%	15,97%
<b>6</b>	<b>19.215.596</b>	<b>23.485.660</b>	<b>0</b>	<b>42.701.256</b>	<b>45,00%</b>	<b>55,00%</b>	<b>0,00%</b>	<b>18.228.835</b>	<b>20.807.496</b>	<b>7.417.431</b>	<b>70.086</b>	<b>46.523.847</b>	<b>39,24%</b>	<b>44,79%</b>	<b>15,97%</b>
7.1	8.360.170	10.217.900	0	18.578.070	45,00%	55,00%	0,00%	7.937.710	13.348.957	0	14.321	21.300.988	37,29%	62,71%	0,00%
7.2	7.339.600	8.970.600	0	16.310.200	45,00%	55,00%	0,00%	3.660.260	4.436.645	0	33.312	8.130.216	45,21%	54,79%	0,00%
<b>7</b>	<b>15.699.770</b>	<b>19.188.500</b>	<b>0</b>	<b>34.888.270</b>	<b>45,00%</b>	<b>55,00%</b>	<b>0,00%</b>	<b>11.597.969</b>	<b>17.785.602</b>	<b>0</b>	<b>47.632</b>	<b>29.431.204</b>	<b>39,47%</b>	<b>60,53%</b>	<b>0,00%</b>
<b>TOTAAL</b>	<b>392.493.157</b>	<b>488.668.135</b>	<b>47.948.110</b>	<b>929.109.402</b>	<b>42,24%</b>	<b>52,60%</b>	<b>5,16%</b>	<b>383.956.316</b>	<b>621.249.714</b>	<b>154.833.659</b>	<b>31.924.183</b>	<b>1.191.963.872</b>	<b>33,10%</b>	<b>53,55%</b>	<b>13,35%</b>



**Tabel 5.2.3 Benuttingspercentages**

In deze tabel worden de benuttingspercentages weergegeven:

- Het ESF-bedrag van de projectsalderingen ten opzichte van het ESF-bedrag volgens het financieel plan uit het EPD/PC.
- Het ESF-bedrag van de projectsalderingen ten opzichte van het ESF-bedrag volgens de projecttoewijzingen.

	EPD / PC	TOEWIJZINGEN	SALDERINGEN	BENUTTING %	BENUTTING %
ZW/MT	ESF	ESF	ESF	EPD/SALDERING	TOEWIJZ/SALDERING
1.2	235.719.101	327.482.994	201.444.766		
2.2	45.043.300		82.097.185		
<b>1+2</b>	<b>280.762.401</b>	<b>327.482.994</b>	<b>283.541.951</b>	100,99%	86,58%
3.1	7.486.400	10.663.191	7.161.147	95,66%	67,16%
3.2	413.200	433.174	257.592	62,34%	59,47%
3.3	4.990.900	6.296.618	4.412.412	88,41%	70,08%
<b>3</b>	<b>12.890.500</b>	<b>17.392.983</b>	<b>11.831.151</b>	91,78%	68,02%
4.1	33.855.700	48.429.797	31.525.825	93,12%	65,10%
4.2	7.278.830	8.613.895	6.448.405	88,59%	74,86%
4.3	6.912.460	8.533.712	6.425.145	92,95%	75,29%
4.4	922.200	981.665	411.180	44,59%	41,89%
<b>4</b>	<b>48.969.190</b>	<b>66.559.069</b>	<b>44.810.556</b>	91,51%	67,32%
5.1	1.226.230	1.607.941	1.244.576	101,50%	77,40%
5.2	6.194.040	7.456.375	5.617.399	90,69%	75,34%
5.3	3.222.630	4.004.655	2.938.924	91,20%	73,39%
5.4	1.961.800	2.331.804	1.926.868	98,22%	82,63%
5.5	2.351.000	2.333.203	2.218.088	94,35%	95,07%
<b>5</b>	<b>14.955.700</b>	<b>17.733.978</b>	<b>13.945.855</b>	93,25%	78,64%
6.1	19.215.596	23.916.931	18.228.835	94,86%	76,22%
<b>6</b>	<b>19.215.596</b>	<b>23.916.931</b>	<b>18.228.835</b>	94,86%	76,22%
7.1	8.360.170	8.360.170	7.937.710	94,95%	94,95%
7.2	7.339.600	7.339.600	3.660.260	49,87%	49,87%
<b>7</b>	<b>15.699.770</b>	<b>15.699.770</b>	<b>11.597.969</b>	73,87%	73,87%
<b>TOTAAL</b>	<b>392.493.157</b>	<b>468.785.725</b>	<b>383.956.316</b>	<b>97,82%</b>	<b>81,90%</b>

**Tabel 5.2.4 Controles in kader van Artikel 4 V438/2001 (Monitoringbezoeken)**

In deze tabel worden de bedragen ESF en TSK weergegeven met hun respectieve percentages ten opzichte van de projecttoewijzingen ESF en TSK.

Hierbij dient er wel rekening gehouden te worden dat er overtoewijzingen hebben plaatsgevonden ten opzichte van de bedragen voorzien in het financieel plan EPD/PC voor ESF van 120% en voor TSK van 150%.

Deze controles monitoringbezoeken zijn de resultante van bezoeken die hebben plaatsgevonden na en naar aanleiding van de aanbeveling geformuleerd bij de EC ESF Audit op zwaartepunt 4 van het ESF D3-programma.

Deze audit heeft plaatsgevonden in januari/februari 2004.

2004-2008 ZW/MT	TOEWIJZINGEN		ART. 4 V438/2001			
	ESF	TOT.SUB.KOST	ESF	TOT.SUB.KOST	% ESF	% TSK
1.2	327.482.994	913.749.642	8.690.373	24.847.712	2,65%	2,72%
2.2						
<b>1+2</b>	<b>327.482.994</b>	<b>913.749.642</b>	<b>8.690.373</b>	<b>24.847.712</b>	<b>2,65%</b>	<b>2,72%</b>
3.1	10.663.191	32.926.723	3.304.223	11.652.034	30,99%	35,39%
3.2	433.174	1.084.121	0	0	0,00%	0,00%
3.3	6.296.618	16.565.252	1.385.054	3.839.926	22,00%	23,18%
<b>3</b>	<b>17.392.983</b>	<b>50.576.096</b>	<b>4.689.277</b>	<b>15.491.960</b>	<b>26,96%</b>	<b>30,63%</b>
4.1	48.429.797	240.631.157	5.532.612	26.680.695	11,42%	11,09%
4.2	8.613.895	21.100.194	1.410.542	3.281.341	16,38%	15,55%
4.3	8.533.712	21.141.182	359.816	827.739	4,22%	3,92%
4.4	981.665	3.820.129	0	0	0,00%	0,00%
<b>4</b>	<b>66.559.069</b>	<b>286.692.662</b>	<b>7.302.970</b>	<b>30.789.775</b>	<b>10,97%</b>	<b>10,74%</b>
5.1	1.607.941	3.471.501	565.597	1.203.397	35,18%	34,67%
5.2	7.456.375	22.186.071	1.041.308	4.343.172	13,97%	19,58%
5.3	4.004.655	9.438.341	592.181	1.382.101	14,79%	14,64%
5.4	2.331.804	5.864.288	173.341	428.261	7,43%	7,30%
5.5	2.333.203	6.768.030	0	0	0,00%	0,00%
<b>5</b>	<b>17.733.978</b>	<b>47.728.230</b>	<b>2.372.426</b>	<b>7.356.931</b>	<b>13,38%</b>	<b>15,41%</b>
6.1	23.916.931	59.341.514	5.656.294	13.451.520	23,65%	22,67%
<b>6</b>	<b>23.916.931</b>	<b>59.341.514</b>	<b>5.656.294</b>	<b>13.451.520</b>	<b>23,65%</b>	<b>22,67%</b>
7.1	8.360.170	18.578.070	0	0	0,00%	0,00%
7.2	7.339.600	16.310.200	0	0	0,00%	0,00%
<b>7</b>	<b>15.699.770</b>	<b>34.888.270</b>	<b>0</b>	<b>0</b>	<b>0,00%</b>	<b>0,00%</b>
<b>TOTAAL</b>	<b>468.785.725</b>	<b>1.392.976.415</b>	<b>28.711.341</b>	<b>91.937.898</b>	<b>6,12%</b>	<b>6,60%</b>

**Tabel 5.2.5.a Controles in kader van Artikel 10 V438/2001**

In deze tabel worden de controles in kader van artikel 10 V438/2001, uitgevoerd door de Inspectie Werkgelegenheid en Sociale Economie (IWSE) en gevalideerd door het ESF-Agentschap Vlaanderen weergegeven.

De technische bijstand (zwaartepunt 7) maakt geen onderdeel uit van de controles, aangezien deze gegevens jaarlijks worden gecontroleerd door een bedrijfsrevisor en het Belgisch Rekenhof en als zodanig worden gecertificeerd.

ZW/MT	SALDERINGEN		ART. 10 V438/2001						
	ESF	TOT.SUB.KOST	dekking %	voor controle incl. ontvangsten		na controle incl. ontvangsten		korting %	
			TSK	ESF	TOT.SUB.KOST	ESF	TOT.SUB.KOST	ESF	TSK
1.2	201.444.766	589.044.948	14,10%	38.990.070	118.838.647	38.544.652	118.070.985	1,14%	0,65%
2.2	82.097.185	253.778.917							
<b>1+2</b>	<b>283.541.951</b>	<b>842.823.865</b>	<b>14,10%</b>	<b>38.990.070</b>	<b>118.838.647</b>	<b>38.544.652</b>	<b>118.070.985</b>	<b>1,14%</b>	<b>0,65%</b>
3.1	7.161.147	22.953.321	20,67%	1.451.959	4.745.470	1.424.010	4.721.153	1,92%	0,51%
3.2	257.592	730.514	15,92%	36.813	116.275	36.813	116.275	0,00%	0,00%
3.3	4.412.412	12.336.563	10,09%	437.865	1.245.366	426.418	1.221.781	2,61%	1,89%
<b>3</b>	<b>11.831.151</b>	<b>36.020.397</b>	<b>16,95%</b>	<b>1.926.637</b>	<b>6.107.111</b>	<b>1.887.241</b>	<b>6.059.209</b>	<b>2,04%</b>	<b>0,78%</b>
4.1	31.525.825	162.943.363	19,93%	5.349.041	32.475.965	5.204.105	31.897.840	2,71%	1,78%
4.2	6.448.405	15.860.957	11,89%	752.733	1.885.585	741.045	1.855.855	1,55%	1,58%
4.3	6.425.145	16.136.250	10,04%	635.121	1.619.289	612.273	1.532.694	3,60%	5,35%
4.4	411.180	1.868.077	14,16%	61.455	264.591	53.256	261.238	13,34%	1,27%
<b>4</b>	<b>44.810.556</b>	<b>196.808.646</b>	<b>18,42%</b>	<b>6.798.350</b>	<b>36.245.431</b>	<b>6.610.678</b>	<b>35.547.626</b>	<b>2,76%</b>	<b>1,93%</b>
5.1	1.244.576	2.757.663	3,81%	49.439	105.190	48.035	102.548	2,84%	2,51%
5.2	5.617.399	17.387.960	6,72%	440.037	1.168.221	432.561	1.150.574	1,70%	1,51%
5.3	2.938.924	7.816.864	11,74%	380.851	917.592	379.187	912.703	0,44%	0,53%
5.4	1.926.868	5.235.851	33,12%	434.959	1.733.909	375.893	1.551.755	13,58%	10,51%
5.5	2.218.088	7.157.574	55,25%	1.120.935	3.954.805	1.112.518	3.946.387	0,75%	0,21%
<b>5</b>	<b>13.945.855</b>	<b>40.355.912</b>	<b>19,53%</b>	<b>2.426.221</b>	<b>7.879.717</b>	<b>2.348.193</b>	<b>7.663.966</b>	<b>3,22%</b>	<b>2,74%</b>
6.1	18.228.835	46.523.847	11,89%	2.394.467	5.530.969	2.217.796	5.188.745	7,38%	6,19%
<b>6</b>	<b>18.228.835</b>	<b>46.523.847</b>	<b>11,89%</b>	<b>2.394.467</b>	<b>5.530.969</b>	<b>2.217.796</b>	<b>5.188.745</b>	<b>7,38%</b>	<b>6,19%</b>
7.1	7.937.710	21.300.988	0,00%	0	0	0	0		
7.2	3.660.260	8.130.216	0,00%	0	0	0	0		
<b>7</b>	<b>11.597.969</b>	<b>29.431.204</b>	<b>0,00%</b>	<b>0</b>	<b>0</b>	<b>0</b>	<b>0</b>		
<b>TOTAAL</b>	<b>383.956.316</b>	<b>1.191.963.872</b>	<b>14,65%</b>	<b>52.535.744</b>	<b>174.601.875</b>	<b>51.608.559</b>	<b>172.530.532</b>	<b>1,76%</b>	<b>1,19%</b>

**Tabel 5.2.5.b Controles in kader van Artikel 10 V438/2001**

In deze tabel worden de controles in kader van artikel 10 V438/2001, uitgevoerd door de Inspectie Werkgelegenheid en Sociale Economie (IWSE) en gevalideerd door het ESF-Agentschap Vlaanderen weergegeven.

De percentages worden weergegeven op basis van de eindsaldo betalingsaanvraag ten opzichte van de gevalideerde controlerapporten door het ESF-Agentschap Vlaanderen zoals uitgevoerd door de dienst IWSE.

ZW/MT	EINDSALDO BET. AV EC		ART. 10 V438/2001						
	exclusief ontvangsten		dekking %	voor controle excl. ontvangsten		na controle excl. ontvangsten		korting %	
	ESF	TOT.SUB.KOST	TSK	ESF	TOT.SUB.KOST	ESF	TOT.SUB.KOST	ESF	TSK
1.2	201.444.766	576.569.498							
2.2	82.097.185	244.052.570	14,08%	38.990.070	115.503.286	38.544.652	114.676.490	1,14%	0,72%
<b>1+2</b>	<b>283.541.951</b>	<b>820.622.068</b>	<b>14,08%</b>	<b>38.990.070</b>	<b>115.503.286</b>	<b>38.544.652</b>	<b>114.676.490</b>	<b>1,14%</b>	<b>0,72%</b>
3.1	7.161.147	22.651.219	20,65%	1.451.959	4.678.073	1.424.010	4.652.792	1,92%	0,54%
3.2	257.592	730.514	15,92%	36.813	116.275	36.813	116.275	0,00%	0,00%
3.3	4.412.412	12.028.094	10,07%	437.865	1.210.858	426.418	1.186.024	2,61%	2,05%
<b>3</b>	<b>11.831.151</b>	<b>35.409.826</b>	<b>16,96%</b>	<b>1.926.637</b>	<b>6.005.207</b>	<b>1.887.241</b>	<b>5.955.091</b>	<b>2,04%</b>	<b>0,83%</b>
4.1	31.525.825	154.787.173	20,41%	5.349.041	31.598.017	5.204.105	31.019.362	2,71%	1,83%
4.2	6.448.405	15.485.124	11,98%	752.733	1.855.533	741.045	1.826.933	1,55%	1,54%
4.3	6.425.145	15.909.670	10,17%	635.121	1.618.389	612.273	1.531.794	3,60%	5,35%
4.4	411.180	1.769.888	14,95%	61.455	264.591	53.256	261.238	13,34%	1,27%
<b>4</b>	<b>44.810.556</b>	<b>187.951.855</b>	<b>18,80%</b>	<b>6.798.350</b>	<b>35.336.531</b>	<b>6.610.678</b>	<b>34.639.326</b>	<b>2,76%</b>	<b>1,97%</b>
5.1	1.244.576	2.756.900	3,82%	49.439	105.190	48.035	102.548	2,84%	2,51%
5.2	5.617.399	17.312.502	6,69%	440.037	1.157.721	432.561	1.140.074	1,70%	1,52%
5.3	2.938.924	7.797.932	11,77%	380.851	917.592	379.187	910.150	0,44%	0,81%
5.4	1.926.868	5.202.299	33,33%	434.959	1.733.909	375.893	1.531.168	13,58%	11,69%
5.5	2.218.088	7.148.974	55,32%	1.120.935	3.954.805	1.112.518	3.946.387	0,75%	0,21%
<b>5</b>	<b>13.945.855</b>	<b>40.218.607</b>	<b>19,57%</b>	<b>2.426.221</b>	<b>7.869.217</b>	<b>2.348.193</b>	<b>7.630.327</b>	<b>3,22%</b>	<b>3,04%</b>
6.1	18.228.835	46.453.761	11,90%	2.394.467	5.529.013	2.217.796	5.182.257	7,38%	6,27%
<b>6</b>	<b>18.228.835</b>	<b>46.453.761</b>	<b>11,90%</b>	<b>2.394.467</b>	<b>5.529.013</b>	<b>2.217.796</b>	<b>5.182.257</b>	<b>7,38%</b>	<b>6,27%</b>
7.1	7.937.710	21.286.667	0,00%	0	0	0	0		
7.2	3.660.260	8.096.905	0,00%	0	0	0	0		
<b>7</b>	<b>11.597.969</b>	<b>29.383.572</b>	<b>0,00%</b>	<b>0</b>	<b>0</b>	<b>0</b>	<b>0</b>		
<b>TOTAAL</b>	<b>383.956.316</b>	<b>1.160.039.689</b>	<b>14,68%</b>	<b>52.535.744</b>	<b>170.243.254</b>	<b>51.608.559</b>	<b>168.083.491</b>	<b>1,76%</b>	<b>1,27%</b>

## 6 CIP EQUAL (2000-2006)

### 6.1 Overzicht van de uitvoering van het CIP EQUAL (2000-2006)

EQUAL is een Communautair Initiatief dat op basis van cofinanciering tussen de Europese Unie en de lidstaten (in casu de Vlaamse regering, de federale of Brusselse overheid) projecten subsidieert die bijdragen tot de ontwikkeling van nieuwe ideeën of methodieken voor de bestrijding van discriminatie en ongelijkheden op de arbeidsmarkt. EQUAL maakt deel uit van het Europees Sociaal Fonds.

Het ESF-programma gebruikt hiertoe de voordelen van transnationale samenwerking. De voornaamste actoren vinden elkaar in een ontwikkelingspartnerschap. Als partners werken zij samen rond een specifiek thema en bundelen hun respectieve expertise en ervaring.

Een aantal principes zijn essentieel voor EQUAL-projecten: thematische werking, ontwikkelingspartnerschap, transnationale samenwerking, empowerment, innovatie, disseminatie en mainstreaming.

De thema's zijn geclusterd volgens de vier pijlers van de Europese Werkgelegenheidsstrategie (inzetbaarheid, aanpasbaarheid, ondernemerschap, gelijke kansen), alsook een bijkomend thema rond asielzoekers.

Het CIP ('Community Initiative Programme') EQUAL bestaat uit volgende zwaartepunten en maatregelen:

Zwaartepunt	Maatregel
1 Inzetbaarheid	11 Toegang en integratie op de arbeidsmarkt
	12 Racisme en xenofobie
2 Ondernemerschap	21 Eigen bedrijf oprichten
	22 Sociale economie
3 Aanpasbaarheid	31 Levenslang leren
4 Gelijke kansen	41 Combinatie gezin-werk
	42 Verkleinen van de genderkloof
5 Asielzoekers	51 Asielzoekers
Technische bijstand	6 Technische bijstand

Alle projecten van EQUAL ronde II werden in 2008 afgerond. In 2009 werden geen nieuwe projecten meer goedgekeurd en werden de laatste disseminatieprojecten afgerond.

Om in te spelen op de financieel-economische crisis heeft het ESF-Agentschap, gebruik makend van de geboden mogelijkheid van de Europese Commissie, einde 2008 een verlenging aangevraagd van de geldigheidsduur van de uitgaven voor alle ESF-programma 2000-2006 tot 30/06/2009 (i.p.v. 31/12/2008).

Het programma EQUAL 2000-2006 liep dus van 01/01/2000 tot en met 30/06/2009.

In 2009 werd gestart met de afsluiting van het programma. Het eindrapport met de afsluitingsdocumenten werd voor de eindtermijn van 30/09/2010 ingediend bij de Europese Commissie.

Hieronder volgt een overzicht van de financiële gegevens over de totale looptijd van dit programma.

## 6.2. Financiële informatie CIP EQUAL (2000-2006)

**Tabel 6.2.1** Projecttoewijzingen

In deze tabel wordt het totaalbedrag projecttoewijzingen met de procentuele verdeling naar financieringsbronnen (zonder ontvangsten) weergegeven ten opzichte van het financieel plan met de procentuele verdeling zoals goedgekeurd bij de laatste EC-beschikking.

Tabel 5.A ZW/MT	CIP/PC FINANCIEEL PLAN							PROJECT TOEWIJZINGEN							
	ESF	PUBLIEK	PRIVE	TOTAAL	% ESF	% PUBL	% PRIVE	ESF	PUBLIEK	PRIVE	ONTVGST	TOTAAL	% ESF	% PUBL	% PRIVE
1.A	8.414.205	8.414.205	0	16.828.410	50%	50%	0%	8.596.442	7.643.065	1.624.591	37.356	17.901.453	48%	43%	9%
1.B	787.045	787.045	0	1.574.090	50%	50%	0%	746.858	599.295	212.936	0	1.559.088	48%	38%	14%
<b>1</b>	<b>9.201.250</b>	<b>9.201.250</b>	<b>0</b>	<b>18.402.500</b>	<b>50%</b>	<b>50%</b>	<b>0%</b>	<b>9.343.300</b>	<b>8.242.359</b>	<b>1.837.527</b>	<b>37.356</b>	<b>19.460.542</b>	<b>48%</b>	<b>42%</b>	<b>9%</b>
2.C	1.550.277	1.240.222	310.055	3.100.554	50%	40%	10%	1.197.673	878.750	376.829	0	2.453.252	49%	36%	15%
2.D	2.911.132	2.328.906	582.226	5.822.264	50%	40%	10%	2.917.397	2.005.608	954.734	122.074	5.999.812	50%	34%	16%
<b>2</b>	<b>4.461.409</b>	<b>3.569.128</b>	<b>892.281</b>	<b>8.922.818</b>	<b>50%</b>	<b>40%</b>	<b>10%</b>	<b>4.115.070</b>	<b>2.884.358</b>	<b>1.331.562</b>	<b>122.074</b>	<b>8.453.064</b>	<b>49%</b>	<b>35%</b>	<b>16%</b>
3.E	5.436.833	3.262.100	2.174.733	10.873.666	50%	30%	20%	5.312.256	2.766.556	2.746.418	0	10.825.230	49%	26%	25%
<b>3</b>	<b>5.436.833</b>	<b>3.262.100</b>	<b>2.174.733</b>	<b>10.873.666</b>	<b>50%</b>	<b>30%</b>	<b>20%</b>	<b>5.312.256</b>	<b>2.766.556</b>	<b>2.746.418</b>	<b>0</b>	<b>10.825.230</b>	<b>49%</b>	<b>26%</b>	<b>25%</b>
4.G	1.330.351	1.064.281	266.070	2.660.702	50%	40%	10%	1.105.838	672.214	563.760	0	2.341.812	47%	29%	24%
4.H	1.922.809	1.538.248	384.561	3.845.618	50%	40%	10%	1.566.502	907.992	913.389	0	3.387.883	46%	27%	27%
<b>4</b>	<b>3.253.160</b>	<b>2.602.529</b>	<b>650.631</b>	<b>6.506.320</b>	<b>50%</b>	<b>40%</b>	<b>10%</b>	<b>2.672.340</b>	<b>1.580.206</b>	<b>1.477.149</b>	<b>0</b>	<b>5.729.695</b>	<b>47%</b>	<b>28%</b>	<b>26%</b>
5.X	925.708	925.708	0	1.851.416	50%	50%	0%	763.293	540.033	223.259	0	1.526.585	50%	35%	15%
<b>5</b>	<b>925.708</b>	<b>925.708</b>	<b>0</b>	<b>1.851.416</b>	<b>50%</b>	<b>50%</b>	<b>0%</b>	<b>763.293</b>	<b>540.033</b>	<b>223.259</b>	<b>0</b>	<b>1.526.585</b>	<b>50%</b>	<b>35%</b>	<b>15%</b>
6.A+B+C	2.647.744	2.647.744	0	5.295.488	50%	50%	0%	2.647.744	2.647.744	0	0	5.295.488	50%	50%	0%
<b>6</b>	<b>2.647.744</b>	<b>2.647.744</b>	<b>0</b>	<b>5.295.488</b>	<b>50%</b>	<b>50%</b>	<b>0%</b>	<b>2.647.744</b>	<b>2.647.744</b>	<b>0</b>	<b>0</b>	<b>5.295.488</b>	<b>50%</b>	<b>50%</b>	<b>0%</b>
<b>TOTAAL</b>	<b>25.926.104</b>	<b>22.208.459</b>	<b>3.717.645</b>	<b>51.852.208</b>	<b>50%</b>	<b>43%</b>	<b>7%</b>	<b>24.854.003</b>	<b>18.661.257</b>	<b>7.615.915</b>	<b>159.430</b>	<b>51.290.605</b>	<b>49%</b>	<b>36%</b>	<b>15%</b>

**Tabel 6.2.2 Projectsalderingen**

In deze tabel wordt het totaalbedrag projectsalderingen met de procentuele verdeling naar financieringsbronnen (zonder ontvangsten) weergegeven ten opzichte van het financieel plan met de procentuele verdeling zoals goedgekeurd bij de laatste EC-beschikking.

Tabel 5B ZW/MT	CIP/PC FINANCIEEL PLAN							PROJECT SALDERINGEN = REALISATIE							
	ESF	PUBLIEK	PRIVE	TOTAAL	% ESF	% PUBL	% PRIVE	ESF	PUBLIEK	PRIVE	ONTVGST	TOTAAL	% ESF	% PUBL	% PRIVE
1.A	8.414.205	8.414.205	0	16.828.410	50%	50%	0%	6.418.652	5.950.188	771.503	47.228	13.187.572	49%	45%	6%
1.B	787.045	787.045	0	1.574.090	50%	50%	0%	669.468	569.939	220.047	2.550	1.462.004	46%	39%	15%
<b>1</b>	<b>9.201.250</b>	<b>9.201.250</b>	<b>0</b>	<b>18.402.500</b>	<b>50%</b>	<b>50%</b>	<b>0%</b>	<b>7.088.120</b>	<b>6.520.127</b>	<b>991.550</b>	<b>49.778</b>	<b>14.649.575</b>	<b>49%</b>	<b>45%</b>	<b>7%</b>
2.C	1.550.277	1.240.222	310.055	3.100.554	50%	40%	10%	934.940	766.738	278.187	2.849	1.982.714	47%	39%	14%
2.D	2.911.132	2.328.906	582.226	5.822.264	50%	40%	10%	2.686.464	1.717.624	1.275.589	75.344	5.755.022	47%	30%	22%
<b>2</b>	<b>4.461.409</b>	<b>3.569.128</b>	<b>892.281</b>	<b>8.922.818</b>	<b>50%</b>	<b>40%</b>	<b>10%</b>	<b>3.621.405</b>	<b>2.484.362</b>	<b>1.553.775</b>	<b>78.193</b>	<b>7.737.736</b>	<b>47%</b>	<b>32%</b>	<b>20%</b>
3.E	5.436.833	3.262.100	2.174.733	10.873.666	50%	30%	20%	3.497.070	1.889.627	1.866.630	15.210	7.268.537	48%	26%	26%
<b>3</b>	<b>5.436.833</b>	<b>3.262.100</b>	<b>2.174.733</b>	<b>10.873.666</b>	<b>50%</b>	<b>30%</b>	<b>20%</b>	<b>3.497.070</b>	<b>1.889.627</b>	<b>1.866.630</b>	<b>15.210</b>	<b>7.268.537</b>	<b>48%</b>	<b>26%</b>	<b>26%</b>
4.G	1.330.351	1.064.281	266.070	2.660.702	50%	40%	10%	1.023.573	806.015	465.012	19.225	2.313.825	45%	35%	20%
4.H	1.922.809	1.538.248	384.561	3.845.618	50%	40%	10%	1.443.180	655.803	1.042.527	0	3.141.510	46%	21%	33%
<b>4</b>	<b>3.253.160</b>	<b>2.602.529</b>	<b>650.631</b>	<b>6.506.320</b>	<b>50%</b>	<b>40%</b>	<b>10%</b>	<b>2.466.752</b>	<b>1.461.819</b>	<b>1.507.539</b>	<b>19.225</b>	<b>5.455.335</b>	<b>45%</b>	<b>27%</b>	<b>28%</b>
5.X	925.708	925.708	0	1.851.416	50%	50%	0%	681.945	605.846	117.745	3.310	1.408.846	49%	43%	8%
<b>5</b>	<b>925.708</b>	<b>925.708</b>	<b>0</b>	<b>1.851.416</b>	<b>50%</b>	<b>50%</b>	<b>0%</b>	<b>681.945</b>	<b>605.846</b>	<b>117.745</b>	<b>3.310</b>	<b>1.408.846</b>	<b>49%</b>	<b>43%</b>	<b>8%</b>
6.A+B+C	2.647.744	2.647.744	0	5.295.488	50%	50%	0%	2.045.906	2.228.897	0	9.857	4.284.659	48%	52%	0%
<b>6</b>	<b>2.647.744</b>	<b>2.647.744</b>	<b>0</b>	<b>5.295.488</b>	<b>50%</b>	<b>50%</b>	<b>0%</b>	<b>2.045.906</b>	<b>2.228.897</b>	<b>0</b>	<b>9.857</b>	<b>4.284.659</b>	<b>48%</b>	<b>52%</b>	<b>0%</b>
<b>TOTAAL</b>	<b>25.926.104</b>	<b>22.208.459</b>	<b>3.717.645</b>	<b>51.852.208</b>	<b>50%</b>	<b>43%</b>	<b>7%</b>	<b>19.401.197</b>	<b>15.190.678</b>	<b>6.037.240</b>	<b>175.572</b>	<b>40.804.688</b>	<b>48%</b>	<b>37%</b>	<b>15%</b>



### Tabel 6.2.3 Benuttingspercentages

In deze tabel worden de benuttingspercentages weergegeven:

- Het ESF-bedrag van de projectsalderingen ten opzichte van het ESF-bedrag volgens het financieel plan uit het CIP/PC.
- Het ESF-bedrag van de projectsalderingen ten opzichte van het ESF-bedrag volgens de projecttoewijzingen.

Tabel 5.C	CIP / PC	TOEWIJZINGEN	SALDERINGEN	BENUTTING %	BENUTTING %
ZW/MT	ESF	ESF	ESF	CIP/SALDERING	TOEWIJZ/SALDERING
1.A	8.414.205	8.596.442	6.418.652	76,28%	74,67%
1.B	787.045	746.858	669.468	85,06%	89,64%
<b>1</b>	<b>9.201.250</b>	<b>9.343.300</b>	<b>7.088.120</b>	<b>77,03%</b>	<b>75,86%</b>
2.C	1.550.277	1.197.673	934.940	60,31%	78,06%
2.D	2.911.132	2.917.397	2.686.464	92,28%	92,08%
<b>2</b>	<b>4.461.409</b>	<b>4.115.070</b>	<b>3.621.405</b>	<b>81,17%</b>	<b>88,00%</b>
3.E	5.436.833	5.312.256	3.497.070	64,32%	65,83%
<b>3</b>	<b>5.436.833</b>	<b>5.312.256</b>	<b>3.497.070</b>	<b>64,32%</b>	<b>65,83%</b>
4.G	1.330.351	1.105.838	1.023.573	76,94%	92,56%
4.H	1.922.809	1.566.502	1.443.180	75,06%	92,13%
<b>4</b>	<b>3.253.160</b>	<b>2.672.340</b>	<b>2.466.752</b>	<b>75,83%</b>	<b>92,31%</b>
5.X	925.708	763.293	681.945	73,67%	89,34%
<b>5</b>	<b>925.708</b>	<b>763.293</b>	<b>681.945</b>	<b>73,67%</b>	<b>89,34%</b>
6.A+B+C	2.647.744	2.647.744	2.045.906	77,27%	77,27%
<b>6</b>	<b>2.647.744</b>	<b>2.647.744</b>	<b>2.045.906</b>	<b>77,27%</b>	<b>77,27%</b>
<b>TOTAAL</b>	<b>25.926.104</b>	<b>24.854.003</b>	<b>19.401.197</b>	<b>74,83%</b>	<b>78,06%</b>

**Tabel 6.2.4 Controles in kader van Artikel 4 V438/2001 (Monitoringbezoeken)**

In deze tabel worden de bedragen ESF en TSK weergegeven met hun respectieve percentages ten opzichte van de projecttoewijzingen ESF en TSK.

Hierbij dient er wel rekening gehouden te worden dat er overtoewijzingen hebben plaatsgevonden ten opzichte van de bedragen voorzien in het financieel plan CIP/PC voor ESF van 120% en voor TSK van 150%.

Deze controles monitoringbezoeken zijn de resultante van bezoeken die hebben plaatsgevonden na en naar aanleiding van de aanbeveling geformuleerd bij de EC ESF Audit op zwaartepunt 4 van het ESF D3-programma.

Deze audit heeft plaatsgevonden in januari/februari 2004.

2004-2008 ZW/MT	TOEWIJZINGEN		ART. 4 V438/2001			
	ESF	TOT.SUB.KOST	ESF	TOT.SUB.KOST	% ESF	% TSK
1.A	8.596.442	17.901.453	3.373.150	7.076.597	39,24%	39,53%
1.B	746.858	1.559.088	404.842	809.684	54,21%	51,93%
<b>1</b>	<b>9.343.300</b>	<b>19.460.542</b>	<b>3.777.992</b>	<b>7.886.281</b>	<b>40,44%</b>	<b>40,52%</b>
2.C	1.197.673	2.453.252	228.823	490.786	19,11%	20,01%
2.D	2.917.397	5.999.812	2.709.773	5.587.064	92,88%	93,12%
<b>2</b>	<b>4.115.070</b>	<b>8.453.064</b>	<b>2.938.595</b>	<b>6.077.851</b>	<b>71,41%</b>	<b>71,90%</b>
3.E	5.312.256	10.825.230	3.177.879	6.355.758	59,82%	58,71%
<b>3</b>	<b>5.312.256</b>	<b>10.825.230</b>	<b>3.177.879</b>	<b>6.355.758</b>	<b>59,82%</b>	<b>58,71%</b>
4.G	1.105.838	2.341.812	425.404	968.987	38,47%	41,38%
4.H	1.566.502	3.387.883	488.262	1.029.735	31,17%	30,39%
<b>4</b>	<b>2.672.340</b>	<b>5.729.695</b>	<b>913.666</b>	<b>1.998.722</b>	<b>34,19%</b>	<b>34,88%</b>
5.X	763.293	1.526.585			0,00%	0,00%
<b>5</b>	<b>763.293</b>	<b>1.526.585</b>	<b>0</b>	<b>0</b>	<b>0,00%</b>	<b>0,00%</b>
6.A+B+C	2.647.744	5.295.488			0,00%	0,00%
<b>6</b>	<b>2.647.744</b>	<b>5.295.488</b>	<b>0</b>	<b>0</b>	<b>0,00%</b>	<b>0,00%</b>
<b>TOTAAL</b>	<b>24.854.003</b>	<b>51.290.605</b>	<b>10.808.132</b>	<b>22.318.611</b>	<b>43,49%</b>	<b>43,51%</b>

**Tabel 6.2.5.a Controles in kader van Artikel 10 V438/2001**

In deze tabel worden de controles in kader van artikel 10 V438/2001, uitgevoerd door de Inspectie Werkgelegenheid en Sociale Economie (IWSE) en gevalideerd door het ESF-Agentschap Vlaanderen weergegeven.

De technische bijstand (zwaartepunt 7) maakt geen onderdeel uit van de controles, aangezien deze gegevens jaarlijks worden gecontroleerd door een bedrijfsrevisor en het Belgisch Rekenhof en als zodanig worden gecertificeerd.

ZW/MT	SALDERINGEN		ART. 10 V438/2001						
	ESF	TOT.SUB.KOST	dekking %	voor controle incl. ontvangsten		na controle incl. ontvangsten		korting %	
			TSK	ESF	TOT.SUB.KOST	ESF	TOT.SUB.KOST	ESF	TSK
1.A	6.418.652	13.187.572	18,87%	1.202.456	2.488.027	1.208.829	2.462.147	-0,53%	1,04%
1.B	669.468	1.462.004	8,45%	62.070	123.542	62.065	122.784	0,01%	0,61%
<b>1</b>	<b>7.088.120</b>	<b>14.649.575</b>	<b>17,83%</b>	<b>1.264.526</b>	<b>2.611.568</b>	<b>1.270.894</b>	<b>2.584.931</b>	<b>-0,50%</b>	<b>1,02%</b>
2.C	934.940	1.982.714	7,24%	63.985	143.473	63.502	142.869	0,76%	0,42%
2.D	2.686.464	5.755.022	12,08%	332.570	695.289	328.493	708.909	1,23%	-1,96%
<b>2</b>	<b>3.621.405</b>	<b>7.737.736</b>	<b>10,84%</b>	<b>396.556</b>	<b>838.761</b>	<b>391.994</b>	<b>851.778</b>	<b>1,15%</b>	<b>-1,55%</b>
3.E	3.497.070	7.268.537	17,93%	630.329	1.303.025	627.874	1.299.107	0,39%	0,30%
<b>3</b>	<b>3.497.070</b>	<b>7.268.537</b>	<b>17,93%</b>	<b>630.329</b>	<b>1.303.025</b>	<b>627.874</b>	<b>1.299.107</b>	<b>0,39%</b>	<b>0,30%</b>
4.G	1.023.573	2.313.825	15,12%	163.539	349.766	155.949	337.813	4,64%	3,42%
4.H	1.443.180	3.141.510	0,00%	0	0	0	0		
<b>4</b>	<b>2.466.752</b>	<b>5.455.335</b>	<b>6,41%</b>	<b>163.539</b>	<b>349.766</b>	<b>155.949</b>	<b>337.813</b>	<b>4,64%</b>	<b>3,42%</b>
5.X	681.945	1.408.846	9,59%	67.036	135.163	67.036	135.163	0,00%	0,00%
<b>5</b>	<b>681.945</b>	<b>1.408.846</b>	<b>9,59%</b>	<b>67.036</b>	<b>135.163</b>	<b>67.036</b>	<b>135.163</b>	<b>0,00%</b>	<b>0,00%</b>
6.A+B+C	2.045.906	4.284.659	0,00%	0	0	0	0		
<b>6</b>	<b>2.045.906</b>	<b>4.284.659</b>	<b>0,00%</b>	<b>0</b>	<b>0</b>	<b>0</b>	<b>0</b>		
<b>TOTAAL</b>	<b>19.401.197</b>	<b>40.804.688</b>	<b>12,84%</b>	<b>2.521.986</b>	<b>5.238.283</b>	<b>2.513.747</b>	<b>5.208.791</b>	<b>0,33%</b>	<b>0,56%</b>

**Tabel 6.2.5.b Controles in kader van Artikel 10 V438/2001**

In deze tabel worden de controles in kader van artikel 10 V438/2001, uitgevoerd door de Inspectie Werkgelegenheid en Sociale Economie (IWSE) en gevalideerd door het ESF-Agentschap Vlaanderen weergegeven.

De percentages worden weergegeven op basis van de eindsaldo betalingsaanvraag ten opzichte van de gevalideerde controlerapporten door het ESF-Agentschap Vlaanderen zoals uitgevoerd door de dienst IWSE.

	EINDSALDO BET. AV EC		ART. 10 V438/2001						
	exclusief ontvangsten		dekking %	voor controle excl. ontvangsten		na controle excl. ontvangsten		korting %	korting %
ZW/MT	ESF	TOT.SUB.KOS	TSK	ESF	TOT.SUB.KOST	ESF	TOT.SUB.KOST	ESF	TSK
1.A	6.418.652	13.140.344	18,92%	1.202.456	2.485.496	1.208.829	2.459.616	-0,53%	1,04%
1.B	669.468	1.459.454	8,46%	62.070	123.542	62.065	122.784	0,01%	0,61%
<b>1</b>	<b>7.088.120</b>	<b>14.599.797</b>	<b>17,87%</b>	<b>1.264.526</b>	<b>2.609.038</b>	<b>1.270.894</b>	<b>2.582.400</b>	<b>-0,50%</b>	<b>1,02%</b>
2.C	934.940	1.979.865	7,10%	63.985	140.473	63.502	139.869	0,76%	0,43%
2.D	2.686.464	5.679.677	11,94%	332.570	678.004	328.493	691.624	1,23%	-2,01%
<b>2</b>	<b>3.621.405</b>	<b>7.659.542</b>	<b>10,69%</b>	<b>396.556</b>	<b>818.477</b>	<b>391.994</b>	<b>831.494</b>	<b>1,15%</b>	<b>-1,59%</b>
3.E	3.497.070	7.253.327	17,95%	630.329	1.301.805	627.874	1.297.905	0,39%	0,30%
<b>3</b>	<b>3.497.070</b>	<b>7.253.327</b>	<b>17,95%</b>	<b>630.329</b>	<b>1.301.805</b>	<b>627.874</b>	<b>1.297.905</b>	<b>0,39%</b>	<b>0,30%</b>
4.G	1.023.573	2.294.600	15,24%	163.539	349.766	155.949	337.813	4,64%	3,42%
4.H	1.443.180	3.141.510	0,00%	0	0	0	0		
<b>4</b>	<b>2.466.752</b>	<b>5.436.110</b>	<b>6,43%</b>	<b>163.539</b>	<b>349.766</b>	<b>155.949</b>	<b>337.813</b>	<b>4,64%</b>	<b>3,42%</b>
5.X	681.945	1.405.536	9,62%	67.036	135.163	67.036	135.163	0,00%	0,00%
<b>5</b>	<b>681.945</b>	<b>1.405.536</b>	<b>9,62%</b>	<b>67.036</b>	<b>135.163</b>	<b>67.036</b>	<b>135.163</b>	<b>0,00%</b>	<b>0,00%</b>
6.A+B+C	2.045.906	4.274.802	0,00%	0	0	0	0		
<b>6</b>	<b>2.045.906</b>	<b>4.274.802</b>	<b>0,00%</b>	<b>0</b>	<b>0</b>	<b>0</b>	<b>0</b>		
<b>TOTAAL</b>	<b>19.401.197</b>	<b>40.629.115</b>	<b>12,83%</b>	<b>2.521.986</b>	<b>5.214.248</b>	<b>2.513.747</b>	<b>5.184.774</b>	<b>0,33%</b>	<b>0,57%</b>

## **7 ESF binnen Doelstelling 2 (2000-2006)**

### **7.1 Overzicht van de uitvoering van de programma's Doelstelling 2 (2000-2006)**

Doelstelling 2 ondersteunt 'de economische en sociale omschakeling van zones die in structurele moeilijkheden verkeren'. Europa onderscheidt in dit verband vier mogelijke categorieën van zones: Industriële zones, plattelandzones, stedelijke zones en visserijzones.

Industriële doelstelling-2 zones kampen met een hoge werkloosheidsgraad, een relatief hoog aandeel van jobs in de industrie, en dit alles gecombineerd met het verlies van banen in deze industrie.

Plattelandzones worden gedefinieerd als gebieden met een lage bevolkingsdichtheid, of regio's met een hoog aandeel van tewerkstelling in de landbouwsector, gecombineerd met dalende tewerkstellingscijfers of een vermindering van de bevolking.

Stedelijke zones in het kader van doelstelling 2 kampen met 'een hoge langdurige werkloosheid, een hoog armoedeniveau, een slechte situatie op milieugebied, hoge misdaadcijfers of een laag onderwijsniveau.

Visserijzones worden gekenmerkt door een hoog aandeel van de tewerkstelling in de visserijsector, gecombineerd met een dalend aantal jobs in dezelfde sector.

In Vlaanderen vinden we momenteel vier doelstelling 2-regio's, of beter, vier regio's waar er doelstelling 2-zones aanwezig zijn. De betrokken zones bestaan meestal uit enkele gemeentes, of zelfs delen van gemeentes. De vier regio's zijn over Vlaanderen verspreid: Oost-Vlaanderen, Antwerpen, Limburg en Kust.

In 2009 werden geen nieuwe ESF-projecten meer goedgekeurd en werden de laatste projecten afgerond.

Om in te spelen op de financieel-economische crisis heeft het ESF-Agentchap, gebruik makend van de geboden mogelijkheid van de Europese Commissie, einde 2008 een verlenging aangevraagd van de geldigheidsduur van de uitgaven voor alle ESF-programma's 2000-2006 tot 30/06/2009 (i.p.v. 31/12/2008).

De Doelstelling 2-programma's liepen dus van 01/01/2000 tot en met 30/06/2009.

In 2009 werd gestart met de afsluiting van de programma's. Het eindrapport met de afsluitingsdocumenten werd voor elk programma voor de eindtermijn van 30/09/2010 ingediend bij de Europese Commissie.

### **7.2 Doelstelling 2- Oost-Vlaanderen**

In Oost- Vlaanderen stelt doelstelling 2 enkel EFRO- middelen ter beschikking. In de drie andere regio's is er zowel bijstand uit EFRO als bijstand uit het ESF voorzien. Deelnemers aan ESF-Doelstelling 2-projecten wonen of werken in het doelstelling 2-gebied.

## 7.3 Doelstelling 2-Antwerpen: Antwerpen Noord-Oost (ANNO) en Kempen

In de provincie Antwerpen zijn er in het doelstelling 2 programma (2000-2006), twee zones omschreven, m.n. de Kempen en Antwerpen Noord -Oost.

### 7.3.1 Kempen

De industriële doelstelling 2-zone van de Kempen omvat 3 gemeentes: Balen, Dessel en Mol.

Doelstelling 2-projecten voor de Kempen werken op het vlak van opleiding. Daarbij worden de volgende prioriteiten naar voor geschoven:

- ondernemerschap
- innovatievermogen
- aanpassing van kwalificaties van werknemers
- trajectbegeleiding voor werkzoekenden
- opleiding in het kader van toerisme en cultuur
- lokale economie
- ICT
- Vernieuwende opleidingsactie

Tijdens de werkjaren 2001 tot en met 2008 heeft het Managementcomité – Subcomité Kempen vijftien ESF-dossiers goedgekeurd voor Europese steun. In totaal werd 1.201.490,00 euro ESF-steun aan de diverse projecten toegewezen. Hiermee zijn de voorziene ESF-middelen voor de regio Kempen volledig benut.

### 7.3.2 Antwerpen Noord-Oost (ANNO)

De stedelijke doelstelling 2-zone bestaat uit stadsdelen in het noordoosten van Antwerpen. Het gaat om een aantal straten in de Stationswijk, Luchtbal, Borgerhout en Merksem.

In Antwerpen Noord-Oost hebben de ESF-doelstelling 2-projecten te maken met duurzame werkgelegenheid. Hierbij wordt de voorkeur gegeven aan projecten rond:

- sectorgebonden opleidingen
- jobobstakels ( kinderopvang, mobiliteit,...)
- sociale activeringstrajecten
- trajectbegeleiding (werkwinkel op maat,...)

Binnen de ESF-maatregel duurzame werkgelegenheid werden de voorbije jaren dertien projecten goedgekeurd door het Managementcomité – Subcomité Antwerpen Noord-Oost voor Antwerpen, met een totaal budget van 10.562.811,01 euro, en een ESF-steun van 3.228.507,42 euro. Alle ESF-middelen werden reeds de voorbije jaren gecommitteerd.

### **Bevindingen en resultaten van de IWSE-controlle (art. 10 Verordening nr. 438/2001 van de Europese Commissie)**

Cijfermatige gegevens doelstelling 2 op niveau regio Antwerpen:

Er hebben in totaal 18 controles plaatsgevonden, waarvan 13 gevalideerd zijn door het ESF-Agentschap en IWSE, waarbij de overige 5 controles geen onderwerp uitmaken van het eindverslag IWSE.

Deze controles vertegenwoordigden een totale subsidiabele kost van 3.560.798,51 euro zoals aanvaard door het ESF-Agentschap. Hiervan wordt 3.393.791,96 euro door de afdeling inspectie WSE als subsidiabel weerhouden. Het dekkingspercentage van de controle door IWSE bedraagt **19,40%**. De materialiteitswaarde bedraagt **1,17%**.

## **7.4 ESF Doelstelling 2-Limburg**

De doelstelling 2-zone bestaat uit een aantal gemeentes, of delen ervan, in de regio's 'Midden-Limburg' en 'Zuid-Limburg'. Midden-Limburg is een industriële zone, terwijl Zuid-Limburg een plattelandzone vormt. De volgende gemeentes liggen, geheel of gedeeltelijk, in het Limburgse doelstelling 2-gebied:

Beringen, Bilzen, Borgloon, Diepenbeek, Dilzen-Stokkem, Genk, Ham, Heers, Herstappe, Heusden-Zolder, Hoeselt, Houthalen-Helchteren, Kortesseem, Lommel, Maasmechelen, Sint-Truiden, Tessenderlo, Tongeren, Voeren en Zutendaal.

Doelstelling 2-projecten in Limburg kunnen op diverse terreinen van de arbeidsmarkt inspelen:

- ondernemerschap
- innovatievermogen
- begeleiding en opleiding van werkzoekenden (de arbeidsmarktreserve)
- de kwalificatie van werknemers aanpassen
- opleiding in het kader van de valorisatie van cultuur en cultureel erfgoed
- multimedia
- ondersteunende acties i.v.m. afstandslernen, arbeidsmarktinformatie, opleiding van opleiders en bemiddelaars, publiciteit en sensibilisering, enz.

In de periode juni 2001-december 2006 werden 128 projecten binnen de ESF-maatregel ('Opleidingen') goedgekeurd. De totale effectieve vastlegging voor deze projecten bedraagt 10.163.193,73 euro op een budget van 10.161.000,00 euro. Er is een voorlopige overschrijding op prioriteit/maatregel 1.3 ten opzichte van het OP bedrag van ESF 10.161.000,00 euro maar deze wordt door EC geaccepteerd in het kader van de 2% overschrijdingsmarge bij afsluiting.

### **Bevindingen en resultaten van de IWSE-controle (art. 10 Verordening nr. 438/2001 van de Europese Commissie)**

Cijfermatige gegevens doelstelling 2 op niveau regio Limburg:

Op het totale programmaniveau werden in totaal 21projecten door IWSE gecontroleerd na saldering door het ESF-Agentschap. Deze controles vertegenwoordigden een totale subsidiabele kost van 4.293.282,87 euro zoals aanvaard door het ESF-Agentschap. Hiervan wordt 4.168.348,34 euro door de afdeling inspectie WSE als subsidiabel weerhouden. De gevalideerde controles vertegenwoordigen op sluitingsdatum een dekkingspercentage van **15,45%** met een materialiteitswaarde van **2,62%** op programmaniveau.

## 7.5 ESF doelstelling 2-Kust

Ook aan de kust vinden we een doelstelling 2-gebied, meer bepaald een visserijzone. Deze zone omvat de volgende gemeentes (of delen ervan):

Blankenberge, Bredene, Brugge, De Haan, De Panne, Knokke-Heist, Koksijde, Middelkerke, Nieuwpoort en Oostende.

Ook in deze zone zijn er ESF doelstelling 2-projecten mogelijk. Deze houden verband met algemene of bedrijfgerichte opleiding, en/of de afstemming tussen vraag en aanbodzijde van de arbeidsmarkt. De prioriteitenlijst omvat ook hier een breed programma:

- gelijke kansen op de arbeidsmarkt voor alle doelgroepen
- sectorgerichte opleiding
- nieuwe vormen van arbeidsorganisatie en multimedia
- toerisme
- arbeidsmarktonderzoek

Sinds de opstart van het programma werden in totaal 6 ESF-projecten goedgekeurd en uitgevoerd.

Naar aanleiding van salderingen voor de uitvoeringsjaren 2002 tot en met 2007, van inspecties en audits, is er in totaal 1.847.674,26 euro terug ter beschikking gekomen van andere projecten: Dit betekent dat er op 31/12/2008 ruimte was om bijkomend nog 847.663,07 euro ESF-middelen toe te kennen.

### **Bevindingen en resultaten van de IWSE-controle (art. 10 Verordening nr. 438/2001 van de Europese Commissie)**

Cijfermatige gegevens doelstelling 2 op niveau regio Kust:

Vier projecten werden onderworpen aan een IWSE-controle.

De gevalideerde controles vertegenwoordigen op sluitingsdatum een dekkingpercentage van **53,47%** met een materialiteitswaarde van **-0,10%** op programmaniveau.



## 8 Algemeen Besluit

Het ESF-Agentschap is verantwoordelijk voor de uitvoering en goed beheer van de ESF-programma's in Vlaanderen. In 2009 werd het nieuwe programma Doelstelling 2 (2007-2013) verder geoperationaliseerd. Tegelijkertijd werden de programma's Doelstelling 3 en EQUAL van de vorige programmaperiode 2000-2006 afgerond en werd gestart met de opmaak van het eindverslag en de afsluitende documenten.

Binnen het nieuwe ESF-programma Doelstelling 2 (2007-2013) werden in 2009 een 10-tal nieuwe oproepfiches goedgekeurd. Daarnaast werden diverse eerder goedgekeurde oproepen opnieuw opengesteld en verlengd, zodat alle prioriteiten operationeel zijn. In 2009 werd een absorptiegraad van 89,78% bereikt. In het bijzonder prioriteiten 1, 2 en 4 zitten goed op schema wat de benutting van de ESF-middelen betreft. Prioriteiten 3 en 5 liepen een achterstand op, mede door de wissel van de Vlaamse Regering en het tot stand komen van een nieuw Vlaams afsprakenkader. Begin 2010 werd door het ESF-Agentschap onmiddellijk de nodige actie ondernomen met het oog op een inhaalbeweging.

Als reactie op de financieel-economische crisis heeft het ESF-Agentschap begin 2009 van de Europese Commissie de goedkeuring gekregen tot verlenging van de geldigheidsduur van de uitgaven voor de ESF-programma's 2000-2006 tot eind juni 2009 (i.p.v. eind december 2008). Op die manier konden organisaties nog intekenen voor nieuwe acties met de beschikbare restmiddelen van Doelstelling 3. De projecten van dit relanceplan werden in januari 2009 goedgekeurd en werden voortgezet tot einde juni 2009. In dat jaar werden de ESF-dossiers ook verder afgehandeld en werd gestart met de formele afsluiting van de ESF-programma's (2000-2006).

Het partnerschapsgegeven heeft binnen het Operationele Programma een belangrijke plaats gekregen. Een specifieke vorm hiervan zijn de thematische werkingen. In 2009 werd van start gegaan met de uitwerking van de nieuwe Vlaamse en transnationale thematische werking binnen het nieuwe programma 2007-2013.

Tot slot bouwde het ESF-Agentschap verder op de ontwikkelde kwaliteitssystemen. In 2009 werden enkele nieuwe initiatieven ten behoeve van de ESF-actoren opgestart, met name het aanbieden van een benchmark en een themawerking kwaliteit.

## Gebruikte afkortingen

- CIP Equal      Community Initiative Programme Equal (programmeringsdocument Equal)
- CoP            Communities of Practice
- EC              Europese Commissie
- EPD3          Enkelvoudig Programmeringsdocument Doelstelling 3
- ESF            Europees Sociaal Fonds
- ESF D2        Europees Sociaal Fonds Doelstelling 2
- ESF D3        Europees Sociaal Fonds Doelstelling 3
- ETG            European Thematic Group
- IWSE          Inspectie Werkgelegenheid en Sociale Economie
- OP             Operationeel Programma
- PC             Programmacomplement
- PCM          Project Cycle Management
- VCF          Vlaams Cofinancieringsfonds
- VMC          Vlaams Monitoringcomité